

ПРОЕКТ

УТВЕРЖДЕНО
Решением Думы Алгатуйского
муниципального образования

от _____ 2015 г. № _____

**Программа комплексного развития
систем коммунальной инфраструктуры
Алгатуйского
муниципального образования
на период 2015-2018 год
с перспективой до 2032 года.**

ВВЕДЕНИЕ

Программа комплексного развития систем коммунальной инфраструктуры Алгатуйского муниципального образования на 2015-2018 годы с перспективой до 2032 года (далее - Программа) направлена на обеспечение надёжного и устойчивого обслуживания потребителей коммунальных услуг, снижения сверхнормативного износа объектов коммунальной инфраструктуры, модернизацию этих объектов путём внедрения ресурсо-энергосберегающих технологий, разработку и внедрение мер по стимулированию эффективного и рационального хозяйствования организаций коммунального комплекса, развитие жилищного строительства.

Правовое обоснование Программы комплексного развития систем коммунальной инфраструктуры Алгатуйского муниципального образования на 2015-2019 годы с перспективой до 2032 года. Правовым обоснованием для проведения работ по формированию Программы комплексного развития систем коммунальной инфраструктуры Алгатуйского сельского поселения (далее - Программа) являются:

1. Федеральный закон от 30.12.2004 № 210-ФЗ «Об основах регулирования тарифов организаций коммунального комплекса».
2. Генеральный план Алгатуйского муниципального образования, утвержденный решением Думы Алгатуйского муниципального образования от 20.12.2013 г № 27.
3. Программа социально-экономического развития Алгатуйского муниципального образования на 2015-2017 годы, утвержденная постановлением администрации Алгатуйского муниципального образования от 06.10.2014 г. № 36-п.

Документы и информация, использованные в работе:

1. Генеральный план Алгатуйского муниципального образования.
2. Статистическая отчетность формы:
 - сведения о жилищном фонде ф. Н 1-жилфонд;
 - сведения о тарифах на жилищно-коммунальные услуги ф. Н 1-тарифы (ЖКХ);
3. Отчеты по исполнению бюджета сельского поселения.
4. Информация от предприятий - поставщиков услуг коммунальной сферы:
 - производственные показатели по основным видам деятельности;
 - характеристика деятельности предприятия;
 - характеристика состояния оборудования, мощности, износа;
 - состояние учета поставляемых услуг;
 - сведения о необходимости замены установленного оборудования в связи с износом;
 - сведения о системе работы по технологическому присоединению, дефициту мощности для оказания услуг новым потребителям;
 - действующие планы перспективного развития и информация о ходе их выполнения;
 - предложение мероприятий по перспективному развитию.

**Программа комплексного развития систем
коммунальной инфраструктуры Алгатуйского муниципального
образования
на период 2015-2018 год с перспективой до 2032 года.**

1. ПАСПОРТ ПРОГРАММЫ

Наименование Программы	Программа комплексного развития систем коммунальной инфраструктуры Алгатуйского муниципального образования на 2015-2018 годы с перспективой до 2032 года.
Основание для разработки Программы	<p>Федеральный закон от 06.10.2003г. № 131-ФЗ "Об общих принципах организации местного самоуправления в Российской Федерации"</p> <p>- Постановление Правительства РФ от 13 мая 2013 г. № 406 «О государственном регулировании тарифов в сфере водоснабжения и водоотведения» - Федеральный закон от 23.11.2009 г. № 261-ФЗ «Об энергосбережении и повышении энергетической эффективности»</p> <p>- Приказ Министерства регионального развития РФ от 06.05.2011 г. № 204 «О разработке программ комплексного развития систем коммунальной инфраструктуры муниципальных образований».</p>
Ответственный исполнитель Программы	Администрация Алгатуйского сельского поселения
Разработчик Программы	Администрация Алгатуйского сельского поселения
Цели Программы	<p>1. Создание базового документа для дальнейшей разработки инвестиционных, производственных программ организаций коммунального комплекса Алгатуйского сельского поселения.</p> <p>2. Разработка единого комплекса мероприятий, направленных на обеспечение оптимальных решений системных проблем в области функционирования и развития коммунальной инфраструктуры Алгатуйского сельского поселения.</p> <p>- повышение уровня надежности, качества и эффективности работы коммунального комплекса;</p> <p>- обновления и модернизации основных фондов коммунального комплекса в соответствии с современными требованиями к технологии и качеству услуг и улучшения экологической ситуации.</p>
Задачи Программы	<p>1. Инженерно-техническая оптимизация коммунальных систем.</p> <p>2. Взаимосвязанное перспективное планирование развития систем.</p>

ПРОЕКТ

	<ol style="list-style-type: none">3. Обоснование мероприятий по комплексной реконструкции и модернизации.4. Повышение надежности систем и качества предоставления коммунальных услуг.5. Совершенствование механизмов развития энергосбережения и повышение энергоэффективности коммунальной инфраструктуры муниципального образования.6. Повышение инвестиционной привлекательности коммунальной инфраструктуры муниципального образования.7. Обеспечение сбалансированности интересов субъектов коммунальной инфраструктуры и потребителей.
Сроки реализации Программы	2015-2018 годы с перспективой до 2032 года
Источники и объёмы финансирования	Средства бюджета Алгатуйского сельского поселения, собственные средства ОКК, недостающие средства из областного бюджета, внебюджетные средства.
Ожидаемые конечные результаты реализации Программы	Реализация Программы позволит достичь: <ul style="list-style-type: none">- улучшение качества коммунального обслуживания потребителей;- ликвидация критического уровня износа инженерных коммуникаций,- внедрение новых методик и современных технологий, в том числе энергосберегающих, в функционировании систем коммунальной инфраструктуры.
Контроль за исполнением Программы	Контроль за исполнением Программы осуществляет глава Алгатуйского сельского поселения.

2. ХАРАКТЕРИСТИКА СУЩЕСТВУЮЩЕГО СОСТОЯНИЯ КОММУНАЛЬНОЙ ИНФРАСТРУКТУРЫ

Муниципальное образование «Алгатуйское» расположено в Тулунском районе Иркутской области. Общая площадь территории Алгатуйского муниципального образования составляет 31166,83 га. Алгатуйское муниципальное образование состоит из 1-го населенного пункта, площадь которого составляет 166,08 га. Село Алгатуй основано в 1990 году. По состоянию на 01.01.2015 года общая численность населения составляет – 1255 человека.

Сельская социально-административная сфера представлена средней общеобразовательной школой, детским садом, спортивным комплексом, центром культуры, библиотекой, врачебной амбулаторией, аптекой, филиалом сбербанка, почтовым отделением, хлебозаводом и сетью магазинов.

В состав жилого фонда Алгатуйского сельского поселения входят 5 пятиэтажных панельных благоустроенных домов, 103 коттеджа из них 38 полностью благоустроенных. Коттеджи в деревянном, панельном и кирпичном исполнении.

ПРОЕКТ

Услуги благоустройства представлены наличием централизованного отопления, водоснабжения и водоотведения.

Основным градообразующим предприятием является филиал «Разрез «Тулунуголь» ООО «Компания «Востсибуголь» (угольная промышленность).

Согласно климатического районирования, установленного СНиП 23-01-99, территория Тулунского района, в том числе и село Алгатуй относятся ко II климатическому району, в части к II подрайону.

Климатический район	Климатический подрайон	Средняя температура Воздуха в январе °С	Средняя скорость ветра За три зимних месяца, м/с
II	IIД	от -14 до -32	5 и более

Климатический подрайон IIД характеризуется продолжительностью холодного периода. Среднесуточная температура воздуха ниже 0 °С - 190 дней в году и более.

В настоящее время на территории Алгатуйского муниципального образования эксплуатируются объекты и сети инженерной инфраструктуры, являющиеся собственностью МО «Тулунский район».

На обслуживании в ООО «ЖКХ с. Алгатуй» по договору безвозмездного пользования в настоящее время находятся:

- теплотрассы протяженностью 5575 м., где встроено 96 тепловых камер, ЦТП – 2 шт. (отдельно стоящие помещения на теплотрассе), ЦТП установлены теплообменники для нагрева холодной воды теплоснабжением;
- очистные сооружения хозяйственных стоков, общей площадью 1129,9 м²;
- сети горячего водоснабжения протяженностью 3450 м;
- сети холодного водоснабжения протяженностью 7942 м;
- канализационные сети протяженностью 6111,13 м.

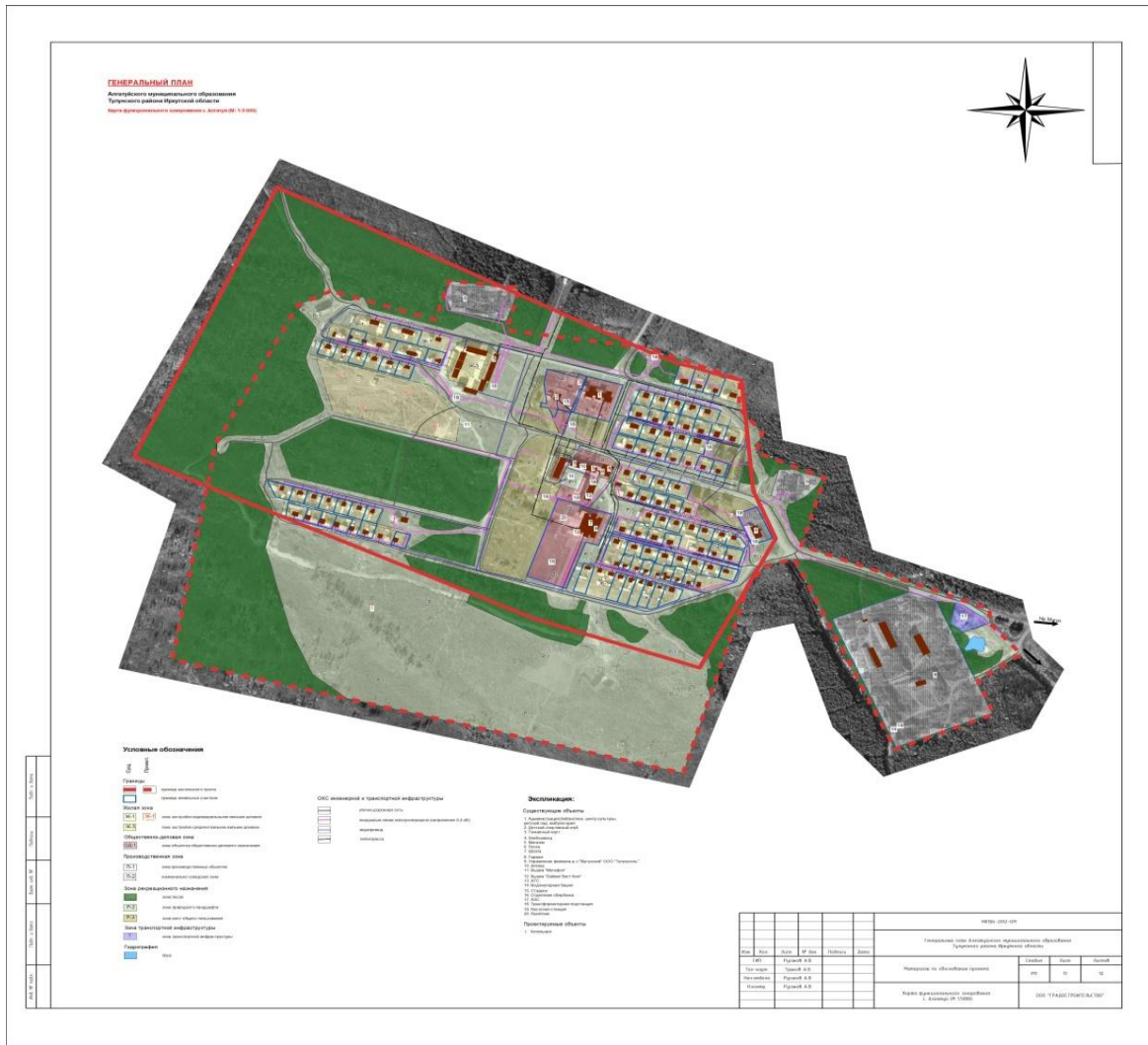
Средний износ тепловых сетей составляет 50 процентов, износ водопроводных сетей составляет 65 процентов, износ сетей канализации составляет 45 процентов.

Для обеспечения надежной работы коммунальных инженерных сетей водоснабжения, необходимо частично заменить и капитально отремонтировать 623 м. водопроводных сетей.

Ежегодное вложение средств в реконструкцию теплоэнергетических объектов, систем водоснабжения, замену водопроводных сетей, теплообменников позволит снизить уровень износа основных фондов до величины, при которой количество аварий (по причинам технического состояния) минимально.

Кроме того, выполнение мероприятий Программы также позволит целесообразно расширять зону обслуживания жилых домов, административных зданий, что приведет к увеличению процента рентабельности ОКК, обеспечить строительство нового жилья коммунальной инфраструктурой.

Необходимость ускоренного перехода к устойчивому развитию коммунальной инфраструктуры определяет целесообразность использования программно - целевого метода для решения проблем организаций коммунального комплекса, что позволит обеспечить возможность улучшения жилищных условий и качества жизни населения.



Водоснабжение

Основным источником хозяйственно-питьевого водоснабжения Алгатуйского сельского поселения являются подземные воды.

Водозаборные сооружения расположенные на расстоянии 1,5 км от с. Алгатуй представлены 4-мя артезианскими скважинами (2 рабочие, 2 в резерве), насосной станцией, подземным резервуаром 1-го подъёма:

- 1-я (рабочая) скважина - установлен насос ЭЦВ 10-63-150
- 2-я (рабочая) скважина - установлен насос ЭЦВ 8-40-60
- 3,4 (резервные) скважины - установлены насосы ЭЦВ 10-63-150
- 2-й (подъём на площадке водосборных сооружений) - резервуары стальные ёмкостью 120 куб. м (2*60 куб. м), насосная станция с 3-я насосами ЦНСГ 38-220
- подача воды на ж/посёлок осуществляется по трубопроводам 2Д-325мм (1 рабочий, 2 резервный).

Скважины пробурены в 1993 г. Ангарской геологической экспедицией ГОФ «Востсибуглестрой». Глубина скважин – 80 м. Конструкция скважин: обсадные трубы диаметром 425мм. от 0 до 20м., затрубное пространство обсадных труб зацементировано от 0 до 20м.; фильтровая колонная диаметром 273мм. от 0 до 55м., 245мм. от 55 до 80 м.; фильтр - щелевой в интервале 20-76м.; погружной насосы установлены на глубине 47м. Мощность – до 200 м3/час. Статический уровень - 8,08. Динамический уровень –

ПРОЕКТ

23 м. Дебит - 6,5л/с. Скважины оборудованы железобетонными павильонами. Павильоны находятся в удовлетворительном состоянии, сток для спуска и отвода воды не организован. Состав водозаборных сооружений не соответствует проекту строительства водозабора (станция химводоочистки не достроена).

Территория 1-го пояса зоны санитарной охраны (ЗСО) ограждена, частично спланирована. Ближайший возможный источник загрязнения - котельная, расположен на расстоянии 1 км. на юго-запад.

Магистральный водопровод протяжённостью 1,5 км проходит до водонапорной башни (ул. Центральная, 9А), откуда по распределительной сети вода поступает потребителям. Система водопровода - замкнутая.

До 2005 г. находились на балансе Мугунского филиала ОАО «СУЭК». В 2005г. объект незаконченного строительства - водозабор с. Алгатуй переданы в администрацию Тулунского муниципального района. В настоящее время водозабор обслуживается силами производственного участка «Мугунский» филиала «Разрез «Тулунский» ООО «КВСУ».

В нарушение СанПиН 2.1.4.1110-02 «Зоны санитарной охраны источников водоснабжения и водопроводов питьевого назначения» правила и режим хозяйственного использования территорий трех поясов ЗСО - не разработаны (не представлены), границы зоны и составляющих ее поясов не определены, территория первого пояса ЗСО водозабора не спланирована для отвода поверхностного стока за ее пределы. В нарушение СанПиН 2.1.4.1074-01 «Вода питьевая. Гигиенические требования к качеству воды централизованных систем питьевого водоснабжения. Контроль качества» п.2.4, п.4.2 программа производственного контроля не разработана (не представлена), лабораторный производственный контроль за качеством воды не организован (договор с аттестованной, аккредитованной лабораторией, результаты лабораторных исследований воды не представлены); ежемесячные отчёты о качестве водоснабжения в адрес Роспотребнадзора не отправляются.

Также состоит на государственном учете Алгатуйское месторождение питьевой подземной воды, которое эксплуатируются водозаборными сооружениями.

Мониторинг состояния водоёмов осуществленной лабораторией филиала ФГУЗ «Центр гигиены и эпидемиологии в Иркутской области» за 2008-2010гг. по микробиологическим, паразитологическим и физико-химическим показателям показал, что качество воды находится на стабильном удовлетворительном состоянии - несоответствующие пробы отсутствуют.

Комплексная Программа Социально-экономического развития Алгатуйского муниципального района на период 2011 - 2015 годы» предусматривает:

- строительство водонапорной башни;
- закольцевание водопровода с прокладкой труб по ул. Горная, Березовая в с. Алгатуй;
- покупка и установка насоса подачи холодной воды в 5-ти этажное здание по ул. Лесная дом № 2 в с. Алгатуй.

Состав водозаборных сооружений не соответствует проекту строительства водозабора (станция химводоочистки не достроена).

Актуальность проблемы охраны водных ресурсов продиктована возрастающей экологической нагрузкой на водные источники и включает следующие аспекты:

ПРОЕКТ

- обеспечение населения качественной водой в необходимых количествах;
- рациональное использование водных ресурсов;
- предотвращение загрязнения водоёмов;
- соблюдение специальных режимов на территориях санитарной охраны водоисточников и водоохраных зонах водоёмов;
- действенный контроль над использованием водных ресурсов и их качеством.

Для предупреждения различных заболеваний и инфекций в поселении, необходимо проводить регулярный контроль качества воды на территории Алгатуйского сельского поселения, соблюдать режимные мероприятия в зонах санитарной охраны водоисточников, проводить своевременные мероприятия по ремонту водозаборных сооружений, применять современные средства по очистке и обеззараживанию воды, позволяющие изменить исходное качество воды, привести его в соответствие с гигиеническими нормами.

Водоотведение

Очистные сооружения расположены 1,5 километра от села Алгатуй. В работе находятся следующие сооружения: канализационная насосная станция, песколовка № 1,2, усреднитель, блок аэротенк, вторичный отстойник, биотенк № 5,6,7,8.

Очистные сооружения хозяйственных стоков в с. Алгатуй общей площадью 1129,9 м2 переданы в безвозмездное пользование ООО «ЖКХ с. Алгатуй» 4.07.2009 г.

Концентрации загрязнений в очищенных стоках составляют: БПК₂₀ – 5-3 мг/л, взвешенные вещества – 69,1 мг/л, азот аммонийных солей - 19,8 мг/л, СПАВ – 1,3 мг/л, фосфаты – 5,6 мг/л, хлориды – 46,0 мг/л.

Превышение загрязняющих веществ на 1-2 ПДК не имеются. Канализование жилмассива предусмотрено для всех. Утилизация осадка производится путем сброса в иловые ямы.

Сточная вода от села поступает в приемный резервуар канализационно-насосной станции, пройдя через решетчатую корзину для задержания грубых отбросов. Из приемного резервуара насосами сточная вода подается на напорные песколовки и далее в усреднитель. Из усреднителя сточная вода среднечасовым расходом подается в аэротенк, где с помощью активного ила происходит изъятие органических загрязнений. Далее вода поступает во второй отстойник, где происходит отделение активного ила и возврат его в аэротенк для очистки сточных вод, а вода после вторичного отстойника проходит второй этап биологической очистки биокоагуляторы (биотенке). Затем биологически очищенная вода проходит обеззараживание ультра-фиолетовыми лучами в бактерицидной установке и сбрасывается в лог. Выгрузка отбросов из решетчатой корзины КНС производится по мере накопления. Выгрузка песка из песколовок производится 1 раз в сутки. Работа воздуходувок непрерывная для подачи воздуха в аэротенк, биотенк на аэрацию, на эрлифте вторичного отстойника и для взмучивания осадка в усреднителе. Доза ила в аэротенке поддерживается 30%, прирост активного ила (избыточный ил) отгружаются на иловые площадки.

За период безвозмездного пользования очистными сооружениями с 04.07.2009 г. аварийных остановок сбросов не было.

ПРОЕКТ

Предприятий, имеющих сточные воды, не удовлетворяющие по своему качеству допустимым нормативам, не передающих свои сточные воды на очистные сооружения не имеется.

Обеззараживание хозяйственных вод производится с помощью бактерицидного облучения.

Место сброса сточных вод – болото около километра до р. Алгатуйка.

Очистные сооружения ООО «ЖКХ с. Алгатуй» расположены по адресу: Иркутская область, Тулунский район, 1560 м. северо-восточнее с. Алгатуй.

Количество аварий на сетях канализации с 2008 г. по 2010 г. – 2.

Техническое состояние очистных сооружений удовлетворительное.

Теплоснабжение

Многоквартирный жилой фонд, учреждения бюджетной сферы, 38 отдельно стоящих домов (коттеджи), подключены к центральной системе теплоснабжения, которая состоит из котельной и тепловых сетей.

Отдельно стоящие жилые помещения (коттеджи) в количестве – 65, не присоединенные к централизованной системе теплоснабжения от котельных, имеют автономное отопление.

Эксплуатацию котельной осуществляет филиал «Разрез «Тулунуголь» ООО «Компания «Востсибуголь».

Филиал «Разрез «Тулунуголь» ООО «Компания «Востсибуголь» является организацией, оказывающей услуги по отпуску тепловой энергии потребителям ООО «ЖКХ с. Алгатуй», через тепловые сети села Алгатуй в виде горячей воды на нужды отопления и горячего водоснабжения. Теплосети принадлежат администрации Тулунского района. Передачу теплоты предприятиям и населению Алгатуйского сельского поселения осуществляет ООО «ЖКХ с. Алгатуй».

Многоквартирный жилой фонд, крупные общественные здания, учреждения бюджетной сферы подключены к централизованной системе теплоснабжения, которая состоит из котельной и тепловых сетей, общая протяженность которых составляет 5575 м, 38 тепловых камер ЦТП – 2 шт. (отдельно стоящие помещения на теплотрассе), ИТП – 7шт. (находятся в подвальных помещениях пятиэтажных домов). Объекты, присоединенные к системе теплоснабжения от котельных:

Таблица 1.1.

Наименование потребителей	количество	Потребность в тепловой энергии в год Гкал/год
Отдельно стоящие жилые помещения (коттеджи)	38	3682,36
Пятиэтажные панельные здания	5	6497,65
Здание АБК (Алгатуйская СОШ)		256,61
Спорткомплекс		85,40
Здание д/сада		1506,36
Алгатуйская СОШ		760
ВСЕГО		12788,38

ПРОЕКТ

Потребность в Гкал для выработки горячей воды – 1551,27

Итого: 14339,65 Гкал/год

Электроснабжение

Электроснабжение Алгатуйского муниципального образования осуществляется от подстанций, находящихся в эксплуатации ВСЖД РАО РЖД, филиала ОАО «ИЭСК» «Западные электрические сети».

На территории поселения проходят воздушные линии 110 кВ, 35 кВ, 10 кВ, 0,4 кВ, общей протяженностью 58,09 км.

Источники электроснабжения на территории Алгатуйского сельского поселения 9 трансформаторных подстанций.

Сооружение ВЛ-110 кВ Тулун - Алгатуй имеют протяженность 6359,05 м. Площадь участка использующего электрические сети составляет 239438,43 кв. м.

Сооружение ВЛ-35 кВ ПС Мугун – ПС Карьерная №1, двухцепная имеют протяженность 10460,19 м. Площадь участка использующего электрические сети составляет 322258,41 кв. м.

Сооружение ВЛ-35 кВ ПС 110/35/6 «Алгатуй» - ПС 35/6 «Жил. Посёлок» 1,997 м. Площадь участка использующего электрические сети составляет 51501,25 кв. м.

Сооружение ВЛ-6/10 кВ на горные работы Западного блока имеют протяженность 7805,85 м. Площадь участка использующего электрические сети составляет 383397,46 кв. м.

Сооружение ВЛ-6/10 кВ на горные работы Центрального блока имеют протяженность 8969,70 м. Площадь участка использующего электрические сети составляет 305306,09 кв. м.

Сооружение ВЛ-6/10 кВ на горные работы Восточного блока 7805,85 м.

Сооружение ВЛ-0,4 кВ по с. Алгатуй имеют протяженность 9980,60 м.

Основными потребителями электроэнергии на рассматриваемой территории являются объекты промышленного назначения и жилищный сектор. По степени обеспечения надежности электроснабжения данные электроприемники относятся к III категории.

Общее техническое состояние ВЛ и подстанций – хорошее.

Электроснабжение потребителей Алгатуйского муниципального образования на все сроки проектирования будет осуществляться от сетей ВСЖД РАО РЖД, филиала ОАО «ИЭСК» «Западные электрические сети».

3. ПЕРСПЕКТИВЫ РАЗВИТИЯ ПОСЕЛЕНИЯ И ПРОГНОЗ СПРОСА НА КОММУНАЛЬНЫЕ РЕСУРСЫ

3.1. Определение перспективных показателей развития МО с учетом социально –экономических условий

Население

Численность населения – важнейший базисный социально-экономический показатель, являющийся основой для социально-экономической политики, планирования экономического роста, в значительной мере влияющий на устойчивость развития

ПРОЕКТ

территории. Демографические процессы определяют характер воспроизводства населения, изменение его численности, состояние рынка труда.

Численность населения Алгатуйского муниципального образования – сельского поселения на 01.01.2015 г. составила 1255 человек, что соответствует примерно 4,6 % от общей численности населения Тулунского района. Плотность населения 4,0 чел /кв. км.

Основные характеристики расселения Алгатуйского муниципального образования

Таблица 2.1.2

№ п/п	Муниципальные образования	Численность постоянного населения, чел.	Площадь муниципального образования, кв. км	Плотность населения чел./кв. км	Количество населенных пунктов
	Алгатуйское муниципальное образование	1255	312	4,03	1

Численность населения по населенным пунктам Алгатуйского муниципального образования

Таблица 2.1.3

Показатель	с. Алгатуй	Итого
Численность населения, чел	1255	1255

За последние несколько лет на данной территории наблюдается естественная убыль населения. Численность населения упала более чем на 15%.

Снижение численности вызвано продолжающимся миграционным оттоком.

Большой процент населения Алгатуйского муниципального образования составляют население трудоспособного возраста. Из-за нехватки рабочих мест часть трудоспособного населения в поселении, или, являясь временно безработными ведут личное подсобное хозяйство. Но, учитывая, что за последние два года поголовье скота уменьшилось, развитие подсобных хозяйств незначительное. Сейчас наблюдается тенденция к росту поголовья скота в личных подсобных хозяйствах.

Характеристика демографического потенциала Алгатуйского муниципального образования (за 2012 г.)

Таблица 2.1.4

№ п/п	Показатели	2012
	1	2
1	Численность постоянного населения, чел.	1255
2	Миграционный прирост (убыль), чел.	79/51

Уменьшение численности работающих и увеличение количества безработных происходит за счет сокращения бюджетных мест.

Для организации малых предприятий по переработке продукции сельского хозяйства и торгово-закупочных кооперативов трудовых ресурсов достаточно.

Пути решения - организовывать открытие новых предприятий различных форм собственности.

ПРОЕКТ

На перспективу уровень естественного прироста во многом будет зависеть от реализации целевых программ: федеральных, областных и районных, а также мероприятий, которые должны быть осуществлены администрацией района и сельского поселения для решения демографических проблем в развитии федеральных программ. Прогнозирование численности населения Алгатуйского сельского поселения производилось исходя из существующего социально-экономического положения, намечаемых мероприятий по дальнейшему его развитию.

Проектная численность населения была определена, основываясь на прогнозе показателей естественного и механического движения населения. Следует отметить, что естественная динамика численности населения в значительной степени инерционна и трудноизменяема. То есть, негативные демографические процессы, происходящие в настоящее время, будут оказывать влияние на формирование населения сельского поселения и в перспективе. Миграционная составляющая, в свою очередь, может испытывать значительные колебания из года в год, в определенной мере определяться общегосударственной миграционной политикой, расширением мест приложения труда на селе, совершенствованием социальной инфраструктуры поселения и условий проживания.

Прогноз проектной численности населения

Проектом предполагается, что к моменту первой очереди и к концу расчётного срока численность населения муниципального образования будет увеличиваться.

Расчет численности населения проводится по коэффициенту естественного роста с учетом предпосылок демографического роста и миграции.

$$N = N * (1 + n / 100)^T, \text{ где}$$

N – расчетная численность населения;

N – численность населения существующая;

n – коэффициент ежегодного изменения;

T – расчетный период.

Расчетный срок (20 лет):

с. Алгатуй

$$N = 1255 (1 + 1 / 100)^{20} = 1531 \text{ человек};$$

Всего по Алгатуйскому муниципальному образованию:

$$N = 1255 (1 + 1 / 100)^{20} = 1531 \text{ человека.}$$

При расчете численности населения на расчетный срок учитывались следующие допущения:

- возможность повышения численности населения при исполнении мероприятий по жилищному и социальному развитию;
- выполнение мероприятий программы по переселению граждан РФ;
- выполнение мероприятий программы по доступному жилью для граждан РФ.

Определяющими факторами формирования населения на период до расчетного срока генерального плана приняты небольшой естественный прирост и миграционный приток населения, обусловленный созданием новых рабочих мест. Поскольку значительную часть мигрантов обычно составляют молодые люди в трудоспособном возрасте, это позволяет смягчить рассмотренные негативные тенденции динамики населения и прогнозировать относительную стабилизацию его демографической структуры.

Алгатуйское муниципальное образование является единым экономическим, историческим, социальным, территориальным образованием, входит в состав Тулунского муниципального района Иркутской области. Алгатуйское муниципальное образование наделено статусом сельского поселения Законом Иркутской области «О статусе и границах муниципальных образований Тулунского района Иркутской области» № 98-оз от 16 декабря 2004 г.

ПРОЕКТ

Алгатуйское сельское поселение расположено на западе Тулунского района Иркутской области. В состав территории Алгатуйского муниципального образования входят земли населенного пункта село Алгатуй.

Территория в границах сельского поселения – **31167 га**, что составляет **2,25 %** территории Тулунского района.

Обслуживающие виды деятельности

К обслуживающей группе населения относятся занятые на предприятиях, в учреждениях и организациях, обеспечивающих потребности населения Алгатуйского муниципального образования.

Функциональный профиль Алгатуйского муниципального образования в настоящее время сельское хозяйство и угледобывающая промышленность.

Трудовые ресурсы являются одним из главных факторов развития территории. Численность занятых в экономике (число работников всех организаций расположенных на территории сельского поселения с учётом занятых индивидуально-трудоустроенными, в фермерских хозяйствах, а также занятых в домашнем хозяйстве, включая личное подсобное хозяйство, производством товаров и услуг для реализации). Количество безработных 2,4 %.

Занятость населения обеспечивается бюджетной сферой и ведением населением личных подсобных хозяйств.

Основу экономики на территории поселения на данном этапе формирует промышленность, которую представляют два филиала угледобывающей отрасли, занимающиеся разработкой и реализацией угля на территории поселения - Филиал «Разрез Мугунский» и Филиал «Разрез Тулунголь» ООО «Компания «Востсибуголь».

К числу предприятий связи относятся ФГУП «Почта России».

На территории поселка размещаются организации поселенческого значения – администрация Алгатуйского муниципального образования.

Численность трудовых ресурсов в различных сферах деятельности

Алгатуйского муниципального образования

Таблица 2.1.5.

Сфера трудоустройства	Исходный год (2012 г.), тыс. чел.		I очередь (2022 г.), тыс. чел.		Расчетный срок (2032 г.), тыс. чел.	
	чел.	%	чел.	%	чел.	%
ФАПы, участковые больницы	0,02	1,6	0,03	1,5	0,04	1,5
Клубы, библиотеки	0,01	1,0	0,01	0,9	0,02	0,9
Администрация	0,01	0,9	0,01	0,8	0,02	0,8
Производство	0,11	8,1	0,12	8,8	0,13	9,1
Другое	0,04	3,3	0,05	3,4	0,06	3,4
Всего	0,19	14,9	0,22	15,4	0,27	15,7

Жилищный фонд

1. Существующее положение

Обеспечение населения качественным жильем является одной из важнейших социальных задач, стоящих перед муниципалитетом. Капитальное исполнение, полное инженерное обеспечение, создание предпосылок для эффективного развития жилищного

ПРОЕКТ

строительства с использованием собственных ресурсов – это приоритетные цели в жилищной сфере.

Муниципальная жилищная политика – совокупность систематических решений и мероприятий, направленных на удовлетворение потребностей населения в жилье.

Жилищный фонд Алгатуйского муниципального образования составляет 38,40 тыс. кв. м, обеспеченность жильем – 30,5 м² общей площади на одного жителя, что выше, чем в среднем по Иркутской области (19,9 м²/чел.).

Жилищный фонд. Из них в частной собственности – 38,40 тыс. кв. м.

Жилищный фонд в основном удовлетворительное состояние. Увеличение строительства нового жилья предполагает получение доходов на долгосрочной основе. Необходимые затраты на строительство инженерных коммуникаций представляют собой сложную задачу.

Проблемы

Муниципальная жилищная политика – совокупность систематических решений и мероприятий, направленных на удовлетворение потребностей населения в жилье.

Перечень вопросов в сфере муниципальной жилищной политики, решение которых обеспечивают муниципальные органы власти:

- учет (мониторинг) жилищного фонда,
- определение существующей обеспеченности жильем населения муниципального образования,
- установление нормативов жилищной обеспеченности, учитывающие местные условия муниципального образования,
- организация жилищного строительства (вопросы его содержания относятся к жилищно-коммунальному комплексу) за счет всех источников финансирования,
- формирование нормативно-правовой базы в жилищной сфере.

Направления развития жилищного строительства

Строительство нового жилья на свободных территориях.

Повышение качества жилья за счет:

- а) строительства нового, капитального ремонта и реконструкции муниципального жилого фонда;
- б) полного инженерного обеспечения жилого фонда, независимо от формы собственности.

Обеспечение условий безопасности и санитарного благополучия проживания в существующем жилом фонде.

Проектные предложения

- Размещение необходимых в течение расчетного срока объемов жилищного строительства;
- Строительство разнообразных типов жилых домов для всех социальных групп населения;
- Комплексное освоение новых площадок с опережающим строительством инженерной инфраструктуры;
- Строительство нового жилья на свободных территориях;
- Повышение качества жилья за счет:
 - а) строительства нового, капитального ремонта и реконструкции муниципального жилого фонда;
 - б) полного инженерного обеспечения жилого фонда, независимо от формы собственности.
- Комплексная реконструкция и благоустройство сложившихся жилых зон на основе методов самокупаемой реконструкции – надстройка дополнительных этажей в жилых домах и устройство мансард; ремонт и реконструкция инженерных сетей и транспортных проездов; модернизация зданий, применение ресурсосберегающих

ПРОЕКТ

технологий и повышение энергоэффективности зданий; повышение застройки при соблюдении нормативных требований к качеству среды и обеспеченности зелеными насаждениями, детскими и спортивными площадками;

- Запрещение нового жилищного строительства в санитарно-защитных зонах предприятий;

- Обеспечение условий безопасности и санитарного благополучия проживания в существующем жилом фонде.

Жилищное строительство на расчётный срок

В настоящем разделе ориентировочно приведены расчёты необходимого нового жилищного строительства на территории Алгатуйского муниципального образования, с учётом прогноза численности населения и улучшения условий его проживания.

Объёмы перспективного жилищного строительства просчитаны с учётом двух важных факторов: оптимального использования площадки, отводимой под развитие населённого пункта, и необходимостью обеспечения каждой семьи отдельной квартирой либо отдельным домом с приусадебным участком. Площадки под новое строительство были выбраны по результатам анализа территории с учётом и оценкой всех необходимых факторов.

Жилищная обеспеченность на расчётный срок принята в размере 30 м²/чел, на первую очередь строительства – 28 м²/чел. Новое жилищное строительство предусматривается индивидуальными домами с возможностью ведения личного подсобного хозяйства. Объём нового жилищного строительства в течение расчётного срока определён в размере – 7,5 тыс. м², на первую очередь 0,4 тыс. м².

Подробный расчет объемов нового жилищного строительства и требуемых для них территорий по срокам проектирования

Таблица 2.1.6.

№ п/п	Показатели	Единица измерения	Расчётный срок	В т. ч. I-я очередь
1.	2	3	4	5
2.	Проектная численность населения, всего	чел.	1531	1386
3.	Средняя жилищная обеспеченность общ. пл., на конец периода, всего	м ² /чел	30	28
4.	Требуемый жилищный фонд, всего общ. пл.	тыс. м ²	45,9	38,8
5.	Существующий жилищный фонд, всего общ. пл.	тыс. м ²	38,4	38,4
6.	Убыль жилищного фонда, всего общ. пл.	тыс. м ²	0	0
7.	Существующий сохраняемый жилищный фонд на конец периода, всего общ. пл.	тыс. м ²	38,4	38,4
8.	Объём нового жилищного строительства, всего общ. пл.	тыс. м ²	7,5	0,4
9.	Всего жилищный фонд на конец периода общей пл.	тыс. м ²	45,9	38,8

ПРОЕКТ

Проектом предусматривается жилищное строительство, как на свободных территориях, так и в сложившейся застройке – за счёт модернизации существующего фонда и застройки высвобождающихся участков под ветхим фондом.

Социальная инфраструктура

В Алгатуйском муниципальном образовании достаточно учреждений, есть врачебная амбулатория, библиотека, отделение почтовой связи, отделение сбербанка, аптека. Близка к нормативному уровню обеспеченность общеобразовательными школами и клубными учреждениями. По другим видам объектов обслуживания уровень обеспеченности существенно ниже нормативного. В поселении отсутствуют предприятия бытового обслуживания и предприятия общественного питания.

Дошкольные образовательные учреждения

На территории Алгатуйского муниципального образования функционирует одно дошкольное образовательное учреждение (МДОУ детский сад «Алгатуйский») в с. Алгатуй, общей площадью 2591,4 кв. м, мощность - 55, фактически число детей – 56. Детский сад имеет удовлетворительное состояние, требуется капитальный ремонт.

Общеобразовательные школы и внешкольные учреждения

На территории Алгатуйского муниципального образования действует одна школа - Алгатуйская средняя школа, общей площадью 7193,2 кв. м, мощностью 650 человек, количество воспитанников - 175.

Объекты физической культуры и спорта

К нормируемым учреждениям физической культуры и спорта относятся стадионы и спортзалы, как правило, совмещённые со школами (повседневное обслуживание), бассейн – периодическое обслуживание.

В границах Алгатуйского муниципального образования, в с. Алгатуй имеется теннисный и хоккейный корты, спортивный комплекс «Муромец» и плавательный бассейн.

Учреждения здравоохранения

К основным необходимым населению, нормируемым учреждениям здравоохранения относятся врачебные амбулатории (повседневный уровень) и больницы (периодический уровень). Кроме того в структуре учреждений первого уровня обслуживания могут быть аптечные пункты и фельдшерско-акушерские пункты (ФАП), которые должны заменять врачебные амбулатории в тех районах, где их нет.

На территории сельского поселения действует одна амбулатория в с. Алгатуй. Учреждение находится на первом этаже 2-х этажного панельного здания. Имеется отопление, канализация, электро и водоснабжение - централизованное. Техническое состояние хорошее (износ 15 %).

Обеспеченность населения объектами здравоохранения, необходимые вместимость и структура лечебно-профилактических учреждений, определяется органами здравоохранения и указывается в задании на проектирование (СНиП «Градостроительство...»). Оценка обеспеченности муниципальных образований учреждениями здравоохранения требует специального и достаточно специализированного медицинского исследования и в данной работе даётся только обзорно.

ПРОЕКТ

Административные учреждения, предприятия торговли, общественного питания и бытового обслуживания

Торговых точек на территории достаточно, население имеет возможность приобрести все товары продовольственного значения и промышленного производства, бытовое обслуживание по заказу населения.

На территории Алгатуйского муниципального образования имеются 6 торговых точек (5 магазинов, 1 киоск), 1 салон видеопроката.

Наиболее массовым из этих видов обслуживания являются торговля, общественное питание, бытовое и большая часть коммунального обслуживания. Государственные нормативы для этих видов обслуживания не предусматриваются. Развитие данных отраслей происходит, и будет происходить по принципу сбалансирования спроса и предложения. При этом спрос на те, или иные виды услуг будет зависеть от уровня жизни населения.

Минерально-сырьевые ресурсы

По данным Иркутского территориального центра государственного мониторинга геологической среды (ИТЦ ГМГЦ) в настоящее время в Тулунском районе разведены и стоят на государственном учёте месторождения питьевых подземных вод.

Сведения о месторождениях питьевых подземных вод

Таблица 2.1.7.

№	Наименование	Запасы , тыс. м ³ /сут.	Наименование водозабора (местоположение)	Координаты центра месторождения или участка
1	Алгатуйское, 1 участок Мугунский	0,030	Бетоно-растворный узел Мугунского разреза (п. Алгатуй)	54°22'25" 100°13'30"
2	Алгатуйское, 2 участок Мугунский	0,010	Промплощадка Мугунского разреза (п. Алгатуй)	54°25'00" 100°11'20"
3	Алгатуйское, участок Алгатуйский	5,800	Мугунский разрез (п. Алгатуй)	54°24'30" 100°11'30"

Состояние атмосферного воздуха и оценка влияния планируемых объектов

Состояние воздушного бассейна является одним из основных экологических факторов, определяющих экологическую ситуацию и условия проживания населения.

Состояние атмосферного воздуха определяется условиями циркуляции и степенью хозяйственного освоения рассматриваемой территории, а также характеристиками фонового состояния атмосферы.

Основное влияние на загрязнение атмосферного воздуха поселения оказывают: предприятия угледобывающей промышленности, котельные, транспорт (автомобильный) и предприятия по обслуживанию автомобилей (АЗС).

Дополнительными источниками загрязнения в поселении являются печное отопление частного сектора, несанкционированные свалки.

Выбросы золы характерны для выбросов при сжигании твердого топлива.

ПРОЕКТ

Учитывая, что население использует дровяное отопление и существующие котельные имеют малую мощность, негативное воздействие на здоровье населения будет минимальным.

Перечень существующих предприятий, источников загрязнения Алгатуйского муниципального образования

Таблица 2.1.8.

№ п/п	Наименование предприятий	Вид деятельности	Класс	Размер нормативной санитарно-защитной зоны, м
Алгатуйское муниципальное образование				
	С. Алгатуй			
1	Котельная	Теплоснабжение	V	50*
2	Филиал «Разрез «Тулунуголь» ООО «Компания «Востсибуголь»	Угольная промышленность	I	1000
3	Склад взрывчатых веществ ООО «Компания Востсибуголь»		I	1000
4	АЗС	Транспорт	V	50
5	Электрическая подстанция	Электроснабжение	IV	140
6	Хлебзавод	Пищевая промышленность	IV	100

Перечень планируемых к размещению территории и объектов на территории Алгатуйского муниципального образования

Таблица 2.1.9.

№ п/п	Наименование предприятий	Вид деятельности	Класс	Размер нормативной санитарно-защитной зоны, м
Алгатуйское муниципальное образование				
1	Котельная	Теплоснабжение	V	50

Основное влияние на загрязнение атмосферного воздуха поселения оказывают: предприятия угледобывающей промышленности, котельные, транспорт (автомобильный) и предприятия по обслуживанию автомобилей (АЗС);

- в целом, территория поселения имеет относительно благоприятную экологическую обстановку;

- жилая застройка находится вне санитарно-защитной зоны бурогоугольного разреза.

ПРОЕКТ

Обеспечение территории местами захоронения

В настоящее время на территории Алгатуйского муниципального образования нет кладбищ. На расчетный срок есть необходимость в строительстве кладбища.

Таблица 2.1.10.

Кладбища	Норматив (СНиПа 2.07.01-89*) на 1000 чел.	Потребность (га)	
		1 очередь	Расчётный срок
1	2	3	4
Традиционного захоронения	0,24 га	0,3	0,4

2.2. Прогноз на коммунальные ресурсы

Возможность подключения объектов нового строительства к системам коммунальной инфраструктуры оценивалась по следующим критериям:

а) Теплоснабжение:

- место расположения объекта;
- характеристика нагрузок по видам потребления (технологические нужды, отопление, вентиляция, горячее водоснабжение) и видам теплоносителя (Гкал/ч);
- пропускная способность трубопроводов водяных тепловых сетей по диаметру трубопровода и температурному графику регулирования отпуска тепловой энергии;
- сроки проектирования, строительства и ввода в эксплуатацию;
- источник теплоснабжения и точки присоединения к тепловым сетям;
- параметры (давление и температура) теплоносителей.

б) Водоснабжение и водоотведение:

- наличие резерва пропускной способности сетей, обеспечивающего передачу необходимого объема ресурса;
- максимальный объем водопотребления (куб. м/час) объекта капитального строительства;
- требуемый гарантируемый свободный напор в месте подключения и геодезическая отметка верха трубы;
- диаметр и отметки лотков в местах подключения к системе канализации.

в) Электроснабжение:

- наличие резерва и недопущение дефицита отпускаемой мощности на существующих источниках системы электроснабжения муниципального образования в результате перспективного строительства;
- целесообразность строительства новых или модернизации существующих объектов электрических сетей.

ОСНОВНЫЕ ТЕХНИКО-ЭКОНОМИЧЕСКИЕ ПОКАЗАТЕЛИ

№ п/п	Показатели	Единица измерения	Современное состояние	Расчетный срок
1	2	3	4	5
1	Территория	тыс. га/%	31166,83	31166,83
1.1	Зона застройки индивидуальными жилыми домами	га	19,68	24,18

ПРОЕКТ

1.2	Зона застройки среднеэтажными жилыми домами	га	1,37	1,37
1.3	Зона объектов общественно-делового назначения	га	6,24	6,24
1.4	Зона производственного и коммунально – складского назначения	га	2269,55	2269,55
1.7	Зона природного ландшафта	га	4568,13	4563,63
1.8	Зона лесов	га	23965,52	23965,52
1.9	Зона иного значения, в соответствии с местными условиями	га	18,11	18,11
1.11	Зона объектов транспорта	га	89,46	89,46
1.12	Зона объектов инженерной инфраструктуры	га	0,84	0,84
1.13	Водные объекты	га	54,53	54,53
2	Население			
2.1	Общая численность постоянного населения муниципального образования, в том числе:	чел.	1255	1531
	с. Алгатуй	чел.	1255	1531
2.2	Средняя плотность населения	чел./кв. км	4,0	4,9
3	Жилищный фонд			
3.1	Жилищный фонд - всего	тыс. м ² общей площади	38,4	45,9
3.2	Из общего жилищного фонда:			
	в индивидуальных жилых домах с приусадебными земельными участками	--	38,4	-
3.4	Убыль жилищного фонда всего	--		0
3.5	Из общего объёма убыли жилищного фонда			
	убыль по:			
	- техническому состоянию	тыс. м ² общей площади квартир		0
3.6	Существующий сохраняемый жилищный фонд	тыс. м ² общей площади квартир		38,4
3.7	Новое жилищное строительство - всего	--		7,5
3.8	Структура нового жилищного строительства по этажности:			
	индивидуальные жилые дома с приусадебными земельными участками	--		7,5
4	Объекты социального и культурно-бытового обслуживания населения			
4.1.	Дошкольные образовательные учреждения	объект	1	2
4.2.	Общеобразовательные школы (училище)	объект	1	1

ПРОЕКТ

4.3.	Учреждения культуры и искусства	объект	1	1
4.4.	Учреждения здравоохранения	объект	1	1
4.5.	Объекты физической культуры и спорта	объект	4	4
4.6.	Учреждения, предприятия и организации связи, управления и финансирования	объект	1	-
4.7.	Административные учреждения, предприятия торговли, общественного питания и бытового обслуживания	объект	7	-
5	Транспортная инфраструктура			
5.1	Протяженность автомобильных дорог общего пользования, в том числе: основные регионального или межмуниципального значения	км	24,436	24,436
5.2	Автодороги местного значения (улицы и подъезды) на территории Алгатуйского МО в границах населенных пунктов, в том числе: с. Алгатуй	км	7,950	7,950
6	Инженерная инфраструктура и благоустройство территории			
6.1	Водоснабжение			
6.1.1	Водопотребление - всего	м ³ /сут.	175,9	195,6
	в том числе:			
	- на хозяйственно-бытовые нужды	м ³ /сут.	-	-
6.1.5	Протяженность сетей	км	7,9	
6.2	Канализация	км	6,1	
6.2.1	Общее поступление сточных вод - всего	тыс. м ³ /сут	0,21	0,34
	в том числе:			
	- хозяйственно-бытовые сточные воды	»	-	0,30
	- сточные воды от местной промышленности	»	-	0,04
6.2.2	Протяженность сетей	км	0	0
6.3	Энергоснабжение			
6.3.1	Электроснабжение			
6.3.1.1	Годовое потребление электроэнергии, всего	млн. кВтч/год	-	2066,8
6.3.2	Теплоснабжение			
6.3.2.1	Тепловая нагрузка жилищно-коммунального сектора	Гкал/час	12,8	8,84
6.3.3	Газоснабжение			
6.3.2	Расход природного газа	млн.м ³ /год	0	0
6.4	Инженерная подготовка территории			
6.4.1	Устройство водонапорной башни	км	1	-
7	Санитарная очистка территории			

7.1	Объем бытовых отходов	м ³ /год	н/д	2204
7.2	Санкционированные свалки	ед. / га	н/д	-/-
8	Ритуальное обслуживание населения			
8.1	Общее количество кладбищ	ед	0	-

4. ЦЕЛЕВЫЕ ПОКАЗАТЕЛИ РАЗВИТИЯ КОММУНАЛЬНОЙ ИНФРАСТРУКТУРЫ

4.1. Показатели качества поставляемого коммунального ресурса

По качеству поставляемого ресурса, электроэнергия поставляется потребителям в соответствии с ГОСТ 13109-97 «Электроэнергия. Совместимость технических средств электромагнитная. Нормы качества электрической энергии в системах электроснабжения общего назначения» и другими нормативными документами.

При выработке тепловой энергии воздействие на окружающую среду оказывается в пределах допустимых норм. Воздействие основных загрязняющих веществ на атмосферный воздух и разрешенных к сбросу в поверхностный водный объект не превышает разрешенных значений.

4.2. Показатели надежности систем ресурсоснабжения

Надежность и готовность систем ресурсоснабжения подтверждается ежегодно выдачей паспорта готовности к работе в осенне-зимний период после проверки комиссией по оценке готовности электро- и теплоснабжающих организаций с участием органов исполнительной власти (Ростехнадзора, МЧС).

4.2.1. Перспективная схема теплоснабжения

Перспектива развития системы теплоснабжения Алгатуйского сельского поселения предоставит возможность предприятию коммунального хозяйства обеспечить потребности в дополнительном предоставлении услуг по тепло-водоснабжению, а также обеспечить качественное бесперебойное предоставление коммунальных услуг потребителям.

Реализация представленных проектов и мероприятий в сфере теплоснабжения позволит:

- поддержать системы теплоснабжения села на должном уровне;
- повысить качество и надёжность предоставления коммунальных услуг;
- уменьшить нормативные потери в тепловых сетях.

Мероприятия по развитию системы теплоснабжения Алгатуйского сельского поселения приведены в таблице 5.1.

4.2.2. Перспективная схема водоснабжения

Основные направления развития системы водоснабжения Алгатуйского сельского поселения предусматривают:

- реконструкция водопроводной сети с применением труб из современных материалов;
- покупка, установка водонапорной башни, подготовка проектно-сметной документации.

Реализация представленных проектов и мероприятий в сфере водоснабжения позволит:

- повысить надежность систем водоснабжения;

ПРОЕКТ

- повысить экологическую безопасность в муниципальном образовании;
- повысить качество питьевой воды в соответствии с установленными нормативами СанПиН;
- снизить уровень потерь воды;
- сократить эксплуатационные расходы на единицу продукции;
- обеспечить доступность подключения к системе новых потребителей в условиях его роста.

Мероприятия по развитию системы водоснабжения приведены в таблице 5.1

4.2.2. Перспективная схема водоотведения

Схемой водоотведения предусматривается строительство сетей водоотведения по ул. Лесная. Мероприятия по развитию системы водоотведения приведены в таблице 5.1

4.3. Основными проблемами жилищно-коммунального комплекса являются:

- высокий процент изношенности коммунальной инфраструктуры,
- задолженность населения по оплате за ЖКУ.

Следствием износа объектов ЖКХ является качество предоставляемых коммунальных услуг, не соответствующее запросам потребителей. А в связи с наличием потерь в тепловых сетях, системах водоснабжения, высокой энергоемкости и других непроизводительных расходов сохраняется высокий уровень затратности предприятия, что в целом негативно сказывается на финансовых результатах хозяйственной деятельности. Негативно влияет и задолженность населения за предоставленные услуги. Собираемость платежей по отношению к начисленной плате за предоставленные ЖКХ составляет 90%.

Результаты Программы комплексного развития систем коммунальной инфраструктуры Алгатуйского сельского поселения определяются с помощью целевых индикаторов. Для мониторинга реализации Программы комплексного развития систем коммунальной инфраструктуры сельского поселения и для оценки финансово-экономического и технического состояния организаций и объектов коммунального хозяйства необходимо применение системы стандартов услуг ЖКХ.

4.4. Ожидаемые результаты и целевые показатели Программы

Таблица 3.4.1.

№ п/п	Ожидаемые результаты Программы	Целевые индикаторы
1.	Теплоэнергетическое хозяйство	
1.1.	Технические показатели	
1.1.1.	Надежность обслуживания систем теплоснабжения Повышение надежности работы системы теплоснабжения в соответствии с нормативными требованиями	Количество аварий и повреждений на 1 км сети в год Износ коммунальных систем Протяженность сетей, нуждающихся в замене Доля ежегодно заменяемых сетей Уровень потерь и неучтенных расходов тепловой энергии
1.1.2.	Сбалансированность систем теплоснабжения	Уровень использования

ПРОЕКТ

	Обеспечение услугами теплоснабжения новых объектов капитального строительства социального или промышленного назначения	производственных мощностей
1.1.3.	Ресурсная эффективность теплоснабжения Повышение эффективности работы системы теплоснабжения	Удельный расход электроэнергии Удельный расход топлива
2.	Водопроводно-канализационное хозяйство	
2.1	Технические показатели	
2.1.1.	Надежность обслуживания систем водоснабжения и водоотведения Повышение надежности работы системы водоснабжения и водоотведения в соответствии с нормативными требованиями	Количество аварий и повреждений на 1 км сети в год. Износ коммунальных систем Протяженность сетей, нуждающихся в замене Доля ежегодно заменяемых сетей Уровень потерь и неучтенных расходов воды
2.1.2.	Сбалансированность систем водоснабжения и водоотведения Обеспечение услугами водоснабжения и водоотведения новых объектов капитального строительства социального или промышленного назначения	Уровень использования производственных мощностей. Наличие дефицита мощности (уровень очистки воды, уровень очистки стоков) Обеспеченность потребителей приборами учета.
2.1.3.	Ресурсная эффективность водоснабжения и водоотведения Повышение эффективности работы систем водоснабжения и водоотведения	Удельный расход электроэнергии
3	Электроснабжение	
3.1.	Технические показатели	
3.1.1.	Надежность обслуживания систем электроснабжения Повышение надежности работы системы электроснабжения в соответствии с нормативными требованиями	Количество аварий и повреждений на 1 км сети в год, Износ коммунальных систем Протяженность сетей, нуждающихся в замене. Доля ежегодно заменяемых сетей Уровень потерь электрической энергии.
3.1.2.	Сбалансированность систем электроснабжения Обеспечение услугами электроснабжения новых объектов капитального строительства социального или промышленного назначения	Уровень использования производственных мощностей Обеспеченность потребителей приборами учета
3.1.3.	Ресурсная эффективность электроснабжения Повышение эффективности работы систем электроснабжения	Удельные нормативы потребления

4.5. Расчет критериев доступности коммунальных услуг для населения

I. Исходные показатели для расчета критериев доступности, используемые по данным органов статистики:

1. Сумма начислений за ЖКУ – 19997,00 тыс. руб. за год;
2. Сумма сбора платежей за ЖКУ – 17926,00 тыс.руб.за год;
3. Число семей, получающих субсидии – 81;
4. Доля семей, получающих субсидии, от общего числа семей - 16,17 %;
5. Численность населения – 1255 чел;
6. Численность лиц, проживающих в семьях со среднедушевым доходом ниже прожиточного минимума 74 чел;
7. Численность лиц, проживающих в семьях, получающих субсидии – 117 чел.;
8. Денежные доходы населения, средние на человека – 7779,76 руб. в месяц;

II. Расчет показателей

1. Доля расходов на коммунальные услуги в совокупном доходе семьи

Вспомогательные расчеты:

- а) общее число семей в МО $81 * 100 / 16,17 = 501$ семья;
- б) расходы на оплату за ЖКУ на семью в МО $19997 / 501 / 12 * 1000 = 3326,18$ руб.;
- в) доход семьи $7779,76 * 1255 / 501 = 19488,22$ рублей в месяц;

$$R_{жкку} = \frac{3326,18}{19488,22} \times 100 = 17 \%$$

$$R_{жкку} = \frac{3326,18 \times 1,12}{19488,22 \times 1,07} \times 100 = \frac{3725,32}{20852,39} = 18 \%$$

2. Доля населения с доходами ниже прожиточного минимума в семьях, получающих субсидии

$$D_{нпм} = \frac{81}{1255} \times 100 = 6,5 \%$$

3. Уровень собираемости платежей граждан

$$U_{сп} = \frac{17926,00}{19997,00} \times 100 = 90 \%$$

Доля получателей субсидий на оплату коммунальных услуг в общей численности населения

$$D_{сб} = \frac{117}{1255} \times 100 = 9,3 \%$$

Критерий доступности для населения платы за коммунальные услуги:

- а) доля расходов на коммунальные услуги в совокупном доходе семьи;
- б) доля населения с доходами ниже прожиточного минимума;
- в) уровень собираемости платежей за коммунальные услуги;
- г) доля получателей субсидий на оплату коммунальных услуг в общей численности населения.

ПРОЕКТ

Максимальная доля расходов на коммунальные услуги в совокупном доходе семьи не должна превышать 22 %.

Расходы на оплату жилищно-коммунальных услуг данный критерий не превышают.

Тарифы ресурсоснабжающей организаций, с применением которых определялась плата за коммунальные ресурсы для населения в базовом - 2015 году.

№ п/п	Наименование ресурсоснабжающей организации	Вид ресурса	Величина тарифа, руб./ед. ресурса (для населения)
	ООО «ЖКХ с. Алгатуй»	Теплоснабжение	1726,58
	ООО «ЖКХ с. Алгатуй»	Холодное водоснабжение	22,35
	ООО «ЖКХ с. Алгатуй»	Горячее водоснабжение	93,31
	ООО «ЖКХ с. Алгатуй»	Водоотведение	47,00

5. ПРОГРАММА ИНВЕСТИЦИОННЫХ ПРОЕКТОВ, ОБЕСПЕЧИВАЮЩИХ ДОСТИЖЕНИЕ ЦЕЛЕВЫХ ПОКАЗАТЕЛЕЙ

5.1. Перечень мероприятий по реализации Программы

Таблица 5.1.

Наименование мероприятий	Сроки реализации Нормативно-правовой акт (программа)	Источник финансирования	Сумма в тыс. руб.		
			2015-2016	2016-2017	2017-2019
ТЕПЛОСНАБЖЕНИЕ					
- Строительство котельной	2015-2016 Модернизация объектов коммунальной инфраструктуры Алгатуйского сельского поселения на 2015 год и на плановый период 2016-2017 г.г.	Бюджет области Бюджет района Внебюджетные средства Бюджет поселения	54000,00		
ВОДОСНАБЖЕНИЕ					
Реконструкция сетей холодного водоснабжения между ул. Горная, и ул. Березовая	2015-2016 Подготовка к зиме объектов ЖКХ	Бюджет поселения	200,00	700,00	
Покупка , установка и ввод в эксплуатацию	2015-2019 Обеспечение населения	Бюджет поселения	700,00	700,00	700,00

ПРОЕКТ

водонапорной башни	питьевой водой Алгатуйского сельского поселения				
Реконструкция участка водовода по ул. Центральная, 11	2015 Подготовка к зиме объектов ЖКХ	Бюджет поселения	700,00		
Отсечение бесхозной трубы холодного водоснабжения 15 м от центральной трассы до гаража ООО КВСУ, установка заглушки	2015 Производственная программа	Средства ЖКХ	23,92		
Замена подземной трубы ХВ 11,5 м от ВК по ул. Солнечная до дома № 2	2016	Средства ЖКХ		13,54	
Замена надземной трубы ХВ 180 м от ВК № 16 до д/сада	2015 Производственная программа	Средства ЖКХ	57,62		
Замена задвижек ВК ул. Лесная и ВК № 4	Производственная программа	Средства ЖКХ	10,65	10,65	10,65
Замена подземных металлических труб ХВ на металлопластик	2015-2019	Средства ЖКХ	38,11	38,11	38,11
Замена задвижек	2015-2019	Средства ЖКХ	5,63	21,55	5,63
ВОДООТВЕДЕНИЕ					
Строительство сетей водоотведения ул. Лесная,	2016-2019 Подготовка к зиме объектов ЖКХ	Бюджет поселения	700,00	700,00	700,00
Ремонт канализационных коллекторов	2015-2019 Производственная программа	Средства ЖКХ	10,89	10,89	10,89
Ремонт канализационных колодцев	2015-2019 Производственная программа	Средства ЖКХ	0,92	0,92	0,92
Косметический ремонт КНС очистных сооружений	2015-2016 Производственная программа	Средства ЖКХ	23,18		
Замена труб на очистных сооружениях	2015-2019 Производственная программа	Средства ЖКХ	19,72	19,72	19,72

5.2. Программа инвестиционных проектов в теплоснабжении

Тепловые нагрузки

Расчёты теплоты произведены для расчётной температуры наружного воздуха на отопление $t_p^{от} = -43^{\circ}\text{C}$ (согласно СНиП 23-01-99 «Строительная климатология»).

Тепловые нагрузки жилой и общественной застройки сельсовета определены по укрупненным показателям расхода тепла, исходя из численности населения и величины общей площади зданий по срокам проектирования.

Укрупненные показатели приняты ($\text{Вт}/\text{м}^2$):

- на отопление жилых зданий:
 - существующая сохраняемая индивидуальная застройка – 228
 - новая индивидуальная застройка – 191
 - коэффициент, учитывающий тепловой поток на отопление общественной застройки, принят 0,25 от отопления жилой застройки
 - коэффициент, учитывающий вентиляцию общественных зданий принят:
 - для существующих зданий – 0,4 от отопления общественных зданий
 - для новых зданий – 0,6 от отопления общественных зданий
- Общий укрупненный показатель расхода тепла составит:
- существующая индивидуальная застройка – $308 \text{ Вт}/\text{м}^2$ (265 ккал/час)
 - новая индивидуальная застройка – $267 \text{ Вт}/\text{м}^2$ (230 ккал/час).

Проектное предложение

На территории села Алгатуй планируется строительство котельной.

При определении расходов тепла на отопление, вентиляцию и горячее водоснабжение в качестве справочных материалов применяются:

- СНиП 23-02-2003 «Тепловая защита зданий»;
- СНиП 2.04.01-85* «Внутренний водопровод и канализация зданий»;

В соответствии со СНиП 23-01-99 «Строительная климатология» температурный режим территории Алгатуйского муниципального образования характеризуется следующими климатическими данными: средняя температура отопительного периода $-8,5^{\circ}\text{C}$, продолжительность отопительного периода 240 суток. Расчетная температура наружного воздуха для проектирования отопления и вентиляции -36°C .

Отопительный сезон начинается ежегодно с 15 сентября по 15 мая, может начаться и раньше, если в течение 3х дней температура наружного воздуха будет составлять -8°C .

Для проектируемых жилых и общественных зданий максимальный тепловой поток на отопление принят в соответствии с показателями нормируемого удельного расхода тепловой энергии на отопление зданий соответствующей этажности, приведенными в СНиП 23-02-2003 «Тепловая защита зданий», с соответствующим переводом в сопоставимые единицы (Ккал/ч); на вентиляцию общественных зданий – по удельным вентиляционным характеристикам зданий. Расходы тепла на горячее водоснабжение определены в соответствии со СНиП 2.04.01-85* «Внутренний водопровод и канализация зданий». Норма расхода горячей воды с температурой 55°C на одного жителя принята 120 л/сутки.

5.3. Программа инвестиционных проектов в электроснабжении

Электрические нагрузки

Электрические нагрузки жилищно-коммунального сектора определены по срокам проектирования на основе численности населения, принятой настоящим проектом, и нормативов для определения расчетных электрических нагрузок согласно СНиП 2.07.01-93.

Согласно СНиП укрупненные показатели удельной расчетной коммунально-бытовой нагрузки приняты:

- на расчетный срок – 1350 кВт/чел. в год, годовое число часов использования максимума электрической нагрузки – 4400. При этом укрупненный показатель удельной расчетной электрической нагрузки составит 0,31 кВт на человека;

- на первую очередь – 1100 кВт/чел. в год, годовое число часов использования максимума электрической нагрузки – 4000. При этом укрупненный показатель удельной расчетной электрической нагрузки составит 0,27 кВт на человека.

Нормы электропотребления жилищно-коммунального сектора учитывают расход электроэнергии на жилые и общественные здания, предприятия коммунально-бытового обслуживания, наружное освещение, системы водоснабжения, водоотведения и теплоснабжения.

Проектируемые объекты электроснабжения

Проектные решения приняты на основании подсчетов существующих и проектируемых нагрузок и с учетом обеспечения надежного электроснабжения потребителей в соответствии с их категорией и оптимальной загрузкой трансформаторов питающих подстанций.

Для покрытия, проектируемого на расчетный срок роста электрических нагрузок в Алгатауйском муниципальном образовании, потребуется строительство новых и реконструкции существующих источников электроснабжения, поскольку источники электроснабжения не обладают достаточным резервом мощности для подключения новых потребителей электроэнергии.

5.4. Программа инвестиционных проектов водоснабжения

Схема водоснабжения

Проектом предусматривается дальнейшее развитие системы водоснабжения. Строительство водонапорной башни и бурение скважин.

В случае необходимости следует произвести реконструкцию и строительство водозаборов.

5.5. Программа инвестиционных проектов водоотведения

Проектные предложения

Проектные предложения на данной стадии сводятся к определению расчетных расходов сточных вод и, соответственно, к мощности очистных сооружений, трассировке основных уличных коллекторов от площадок нового строительства. Состав очистных сооружений, параметры сетей и сооружений, материалы труб и т.д. определяются на последующей стадии проектирования специализированной организацией после гидравлического расчета системы.

Расчетные расходы сточных вод от жилой застройки подсчитаны по нормам СНиП 2.04.03-85, при этом удельные среднесуточные нормы водоотведения бытовых сточных вод на одного жителя приняты равными среднесуточному (за год) водопотреблению,

ПРОЕКТ

согласно следующему благоустройству: количество сточных вод от предприятий местной промышленности, обслуживающих население, а также неучтённые и прочие расходы приняты в размере 15 % от суммарного среднесуточного водоотведения.

Схема водоотведения

В Алгатуйском сельском поселении предусматривается централизованная схема канализации для вновь размещаемых объектов капитального строительства. Для отдельно стоящих зданий при расходе бытовых сточных вод до 1 м³/сут. допускается устройство люфт-клозетов или выгребов п. 3.9 СНиП 2.04.03-85 «Канализация. Наружные сети и сооружения». С последующей транспортировкой на канализационные очистные сооружения.

Нормы водоотведения приняты равными расчетному удельному среднесуточному (за год) водопотреблению без учета расхода воды на полив территорий и зеленых насаждений п. 2.1 СНиП 2.04.03-85. Расход воды на полив принят в размере 10% согласно СНиП 2.04.02-84* табл. 4, прим. 2 «Водоснабжение. Наружные сети и сооружения».

6. ИСТОЧНИКИ ФИНАНСИРОВАНИЯ

Финансирование мероприятий Программы может осуществляться из двух основных групп источников: бюджетных и внебюджетных.

Бюджетное финансирование указанных проектов осуществляется из бюджета Российской Федерации, бюджетов субъектов Российской Федерации и местных бюджетов в соответствии с Бюджетным кодексом РФ и другими нормативно-правовыми актами.

Дополнительная государственная поддержка может быть оказана в соответствии с законодательством о государственной поддержке инвестиционной деятельности, в том числе при реализации мероприятий по энергосбережению и повышению энергетической эффективности.

Внебюджетное финансирование осуществляется за счет собственных средств энергоснабжающих и энергосетевых предприятий, состоящих из прибыли и амортизационных отчислений.

В соответствии с действующим законодательством и по согласованию с органами тарифного регулирования в тарифы энергоснабжающих и энергосетевых организаций может включаться инвестиционная составляющая, необходимая для реализации указанных выше мероприятий.

7. МЕХАНИЗМ РЕАЛИЗАЦИИ ПРОГРАММЫ

Главной стратегической целью развития поселения на период 2015-2019 гг. и дальнейшую перспективу является **повышение качества жизни населения на основе развития экономического потенциала.**

Основные задачи программы:

- увеличение внутреннего спроса;
- преодоление тенденции сокращения численности населения;
- создание инфраструктуры, обеспечивающей эффективное ведение хозяйственной деятельности на территории Алгатуйского муниципального поселения;
- создание реальных возможностей для достижения развития образования, здравоохранения, увеличение строительства жилья и рост сельскохозяйственного производства;

ПРОЕКТ

- повышение социального статуса работников бюджетной сферы;
- дальнейшее развитие культурного пространства, активизация творческих процессов.

Механизм реализации программы основывается на принципах согласования интересов всех участников экономического процесса: органов местного самоуправления, хозяйствующих субъектов, а также широких слоев населения. Он призван обеспечить выполнение всех заложенных в программе мероприятий в рамках социальной, экономической, финансовой, а также инвестиционной политики; в области охраны окружающей среды.

Механизм реализации программы обеспечивается следующими **организационными и экономическими мерами:**

Организационные меры:

1. Совершенствование правового регулирования в области формирования благоприятной среды хозяйствования и стимулирования бизнеса в приоритетных направлениях социально-экономического развития района.
2. Проведение согласованных действий по решению на различных уровнях власти общих для них проблем развития.
3. Внедрение единой системы показателей развития всеми участниками реализации программы.

Экономические меры:

1. Системный мониторинг социально-экономического развития района на основе совокупности объективных показателей (критериев).
2. Систематическая разработка краткосрочных прогнозов развития бюджетного сектора экономики, муниципальных образований.
3. Отбор на основе экспертизы или конкурса на принципах экономической эффективности и социальной эффективности целевых программ, в том числе и новых, претендующих на использование средств областного бюджета, для включения в программу.
4. Перераспределение средств местного бюджета между программными мероприятиями в силу их приоритетности.
5. Ежегодное уточнение объемов и направленности бюджетного финансирования в разрезе программы.
6. Открытость программы для внесения корректировок по целям, стратегиям, тактике и параметрам развития в силу появления новых внешних и внутренних обстоятельств.
7. Формирование инфраструктуры по поддержке и развитию инновационной и инвестиционной деятельности.
8. Привлечение средств областного бюджета для реализации программ развития социальной сферы и отраслей регионального сектора экономики.
9. Создание системы эффективного управления объектами муниципальной собственности района.
10. Формирование конкурсной системы заказов на оказание социальных услуг на муниципальном уровне.
11. Формирование рыночной среды в сфере жилищно-коммунального хозяйства.

ПРОЕКТ

12. Взаимодействие между органами государственной власти области и органами местного самоуправления, направленное на социально-экономическое развитие района.

13. Укрепление межрегиональных и международных связей, способствующих социально-экономическому развитию области.

14. Создание эффективного механизма привлечения инвестиций для реализации программы, в т.ч. за счет следующих действий:

1) повышение открытости для участия в реализации действующих программ инвесторам;

2) привлечение средств населения.

15. Содействие созданию банками, действующими на территории области фондов развития.

8. ОЦЕНКА ЭФФЕКТИВНОСТИ РЕАЛИЗАЦИИ ПРОГРАММЫ

Успешное выполнение мероприятий Программы должно обеспечить:

- значительное увеличение объемов реконструкции объектов коммунального хозяйства;
- уменьшение уровня износа основных фондов;
- снижение издержек на эксплуатацию коммунальной инфраструктуры и обеспечение безопасных условий проживания путем улучшения экологической обстановки в Алгатуйском муниципальном образовании;
- привлечение в коммунальную сферу дополнительных финансовых средств из внебюджетных источников;
- развитие и закрепление положительных тенденций модернизации коммунальной инфраструктуры в Алгатуйском сельском поселении.

Критерии для выбора технических решений и очередности реализации мероприятий программы устанавливаются на основе анализа следующих показателей:

- надёжность снабжения потребителей товарами (услугами);
- сбалансированность системы коммунальной инфраструктуры;
- доступность товаров и услуг для потребителей;
- эффективность деятельности.

9. КОНТРОЛЬ ЗА РЕАЛИЗАЦИЕЙ ПРОГРАММЫ

Ответственным за реализацию Программы является администрация Алгатуйского сельского поселения.

Контроль за выполнением Программы осуществляет глава Алгатуйского сельского поселения.