

РОССИЙСКАЯ ФЕДЕРАЦИЯ
ИРКУТСКАЯ ОБЛАСТЬ

АДМИНИСТРАЦИЯ
Алгатуйского сельского поселения

ПОСТАНОВЛЕНИЕ

« 07 » 10 2020г.

№ 43 -п

с. Алгатуй

**Об утверждении административного регламента
предоставления муниципальной услуги
"Предоставление разрешения на отклонение
от предельных параметров разрешенного
строительства, реконструкции объектов
капитального строительства"**

Во исполнение Федерального закона от 27.07.2010 N 210-ФЗ "Об организации предоставления государственных и муниципальных услуг", в соответствии с Федеральным законом от 06.10.2003 N 131-ФЗ "Об общих принципах организации местного самоуправления в Российской Федерации", постановлением администрации Алгатуйского сельского поселения от 25.06.2012 г. N 18-пг "О порядке разработки и утверждения административных регламентов предоставления муниципальных услуг", руководствуясь Уставом Алгатуйского муниципального образования, администрация Алгатуйского сельского поселения постановляет:

1. Утвердить прилагаемый административный регламент предоставления муниципальной услуги " Предоставление разрешения на отклонение от предельных параметров разрешенного строительства, реконструкции объектов капитального строительства".

2. Настоящее постановление опубликовать в газете «Алгатуйский вестник» и разместить на официальном сайте администрации Алгатуйского сельского поселения в информационно – телекоммуникационной сети «Интернет»

3. Контроль за исполнением настоящего постановления оставляю за собой.

Глава Алгатуйского
муниципального образования



В.А.Холопкин

АДМИНИСТРАТИВНЫЙ РЕГЛАМЕНТ ПРЕДОСТАВЛЕНИЯ АДМИНИСТРАЦИЕЙ АЛГАТУЙСКОГО СЕЛЬСКОГО ПОСЕЛЕНИЯ МУНИЦИПАЛЬНОЙ УСЛУГИ «ПРЕДОСТАВЛЕНИЕ РАЗРЕШЕНИЯ НА ОТКЛОНЕНИЕ ОТ ПРЕДЕЛЬНЫХ ПАРАМЕТРОВ РАЗРЕШЕННОГО СТРОИТЕЛЬСТВА, РЕКОНСТРУКЦИИ ОБЪЕКТОВ КАПИТАЛЬНОГО СТРОИТЕЛЬСТВА»

1. Общие положения

1.1. Административный регламент предоставления администрацией Алгатуйского сельского поселения Тулунского муниципального района муниципальной услуги «Предоставление разрешения на отклонение от предельных параметров разрешенного строительства, реконструкции объектов капитального строительства» (далее - Административный регламент) разработан в целях повышения качества предоставления муниципальной услуги по предоставлению разрешения на отклонение от предельных параметров разрешенного строительства, реконструкции объектов капитального строительства на территории Алгатуйского сельского поселения (далее - муниципальная услуга) и определяет сроки и последовательность действий (административных процедур) при предоставлении муниципальной услуги.

1.2. Получателями муниципальной услуги являются физические или юридические лица, являющиеся правообладателями земельных участков, размеры которых меньше установленных градостроительным регламентом минимальных размеров земельных участков либо конфигурация, инженерно-геологические или иные характеристики которого неблагоприятны для застройки, а также их представители, имеющие право выступать от имени заявителей в соответствии с законодательством Российской Федерации либо в силу полномочий, которыми указанные лица наделены в порядке, установленном законодательством Российской Федерации (далее - заявители).

1.3. Процедурами, связанными с предоставлением разрешений, являются:

- 1) прием заявления о предоставлении разрешения от физического или юридического лица, а также их представителей, имеющих право выступать от имени заявителей в соответствии с законодательством Российской Федерации, заинтересованных в предоставлении разрешения (далее также - заявитель);
- 2) рассмотрение заявления о предоставлении разрешения;
- 3) проведение публичных слушаний по вопросу о предоставлении разрешения;
- 4) подготовка рекомендаций о предоставлении разрешения или об отказе в предоставлении разрешения, принятие решения главой сельского поселения;
- 5) обеспечение выполнения иных обязанностей органом местного самоуправления в связи с предоставлением разрешения.

Блок-схема, отражающая процедуры, связанные с предоставлением разрешения, представлена в Приложении 1 к настоящему Административному регламенту.

1.4. Порядок информирования о правилах предоставления муниципальной услуги.

Информирование о правилах предоставления муниципальной услуги осуществляют администрация Алгатуйского сельского поселения Тулунского муниципального района, муниципальное бюджетное учреждение «Многофункциональный центр предоставления государственных и муниципальных услуг» муниципального нахождения на территории Иркутской области (далее – МФЦ).

1.4.1. Местонахождение администрации: 665229, Иркутская область, Тулунский район, с. Алгатуй, ул. Солнечная, д. 16

График работы администрации (время местное):

Понедельник – четверг – с 8.00 до 17.00, пятница – с 8.00 до 12.00

Суббота, воскресенье – выходные дни

Перерыв на обед – с 12.00 до 13.00

Справочные телефоны администрации: 8-395-30-27-7-88.

Адрес электронной почты администрации: algatuy@yandex.ru

1.4.2. Местонахождение МФЦ: 665268, Иркутская область, г. Тулун, ул. Ленина, д. 83.

Первая среда месяца не приемный день

ПН С 09:00 до 19:00

ВТ С 09:00 до 20:00

СР С 09:00 до 19:00

ЧТ С 09:00 до 20:00

ПТ С 09:00 до 19:00

СБ С 09:00 до 16:00

Справочные телефоны МФЦ: 8 800 1000 447.

Адрес электронной почты МФЦ: info@mfc/38/ru

Информация о местонахождении, графике работы и справочных телефонах администрации Алгатуйского сельского поселения, а также о порядке предоставления муниципальной услуги и перечне документов, необходимых для ее получения, размещается:

- на официальном интернет-сайте администрации Алгатуйского сельского поселения Тулунского муниципального района: <http://algatuy.mo38.ru/>.

- в федеральной государственной информационной системе "Единый портал государственных и муниципальных услуг (функций)" (далее - Единый портал государственных и муниципальных услуг) (<http://www.gosuslugi.ru>);

на информационных стендах в помещении приема заявлений в администрации Алгатуйского сельского поселения Тулунского муниципального района;

по указанным в предыдущем пункте номерам телефонов администрации Алгатуйского сельского поселения Тулунского муниципального района.

Информация о местах нахождения и графике работы МФЦ, находящихся на территории Иркутской области, адресах электронной почты и официальных сайтов МФЦ приведена в сети Интернет по адресу: www.mfc.38.ru.

1.4.3. Информирование о правилах предоставления муниципальной услуги может проводиться в следующих формах:

индивидуальное личное консультирование;

индивидуальное консультирование по почте (по электронной почте); ин-

дивидуальное консультирование по телефону;

публичное письменное информирование;

публичное устное информирование.

1.4.4. При индивидуальном личном консультировании время ожидания лица, заинтересованного в получении консультации, не может превышать 15 минут.

Индивидуальное личное консультирование одного лица должностным лицом администрации не может превышать 15 минут.

В случае если для подготовки ответа требуется время, превышающее 15 минут, должностное лицо Алгатуйского сельского поселения Тулунского муниципального района, осуществляющее индивидуальное личное консультирование, может предложить лицу, обратившемуся за консультацией, обратиться за необходимой информацией в письменном виде либо назначить другое удобное для обратившегося за консультацией лица время для индивидуального личного консультирования.

1.4.5. При индивидуальном консультировании по почте (по электронной почте) ответ на обращение лица, заинтересованного в получении консультации, направляется либо по почте, либо по электронной почте на указанный адрес (адрес электронной почты) обратившегося за консультацией лица в десятидневный срок со дня регистрации обращения.

1.4.6. При индивидуальном консультировании по телефону ответ на телефонный звонок должен начинаться с информации о наименовании органа, в который позвонил гражданин, фамилии, имени, отчестве (последнее - при наличии) и должности должностного лица, осуществляющего индивидуальное консультирование по телефону.

Время разговора не должно превышать 15 минут.

В том случае, если должностное лицо, осуществляющее консультирование по телефону, не может ответить на вопрос, связанный с предоставлением муниципальной услуги, по существу, оно обязано проинформировать позвонившее лицо об организациях либо структурных подразделениях администрации, которые располагают необходимыми сведениями.

1.4.7. Публичное письменное информирование осуществляется путем размещения информационных материалов на стендах в местах предоставления муниципальной услуги, публикации информационных материалов в средствах

массовой информации, размещения информационных материалов на официальном сайте уполномоченного органа и на Едином портале государственных и муниципальных услуг и Региональном портале.

1.4.8. Публичное устное информирование осуществляется уполномоченным должностным лицом администрации с привлечением средств массовой информации.

1.4.9. Должностное лицо не вправе осуществлять консультирование обратившихся за консультацией лиц, выходящее за рамки информирования о стандартных процедурах и условиях предоставления муниципальной услуги и влияющее прямо или косвенно на индивидуальные решения обратившихся за консультацией лиц.

1.4.10. На стендах в местах предоставления муниципальной услуги размещаются следующие информационные материалы:

исчерпывающая информация о порядке предоставления муниципальной услуги (в том числе блок-схема, наглядно отображающая алгоритм прохождения административных процедур);

извлечения из текста настоящего Административного регламента и приложения к нему;

исчерпывающий перечень органов государственной власти, органов местного самоуправления, участвующих в предоставлении муниципальной услуги, с указанием предоставляемых ими документов;

последовательность обращения в органы государственной власти, органы местного самоуправления, участвующие в предоставлении муниципальной услуги;

месторасположение, график (режим) работы, номера телефонов, адреса официальных сайтов в сети Интернет и электронной почты органов, в которых заинтересованные лица могут получить документы, необходимые для предоставления муниципальной услуги;

схема размещения должностных лиц администрации и режим приема ими лиц, заинтересованных в получении консультации, заявителей; номера кабинетов, фамилии, имена, отчества (последние - при наличии) и должности соответствующих должностных лиц;

извлечения из нормативных правовых актов по наиболее часто задаваемым вопросам;

перечень документов, представляемых заявителем, и требования, предъявляемые к этим документам;

формы документов для заполнения, образцы заполнения документов;

информация о плате за муниципальную услугу;

перечень оснований для отказа в предоставлении муниципальной услуги;

порядок обжалования решения, действий или бездействия должностных лиц администрации, участвующих в предоставлении муниципальной услуги.

Тексты перечисленных информационных материалов печатаются удобным для чтения шрифтом (размер не менее 14), без исправлений, наиболее важные места выделяются полужирным шрифтом.

1.4.11. На официальном сайте администрации Алгатуйского сельского поселения Тулунского муниципального района размещаются следующие информационные материалы:

полное наименование и полный почтовый адрес Администрации Алгатуйского сельского поселения Тулунского муниципального района справочные телефоны, по которым можно получить консультацию о правилах предоставления муниципальной услуги;

адрес электронной почты Администрации Алгатуйского сельского поселения Тулунского муниципального района полный текст настоящего Административного регламента с приложениями к нему.

1.4.12. На Едином портале государственных и муниципальных услуг размещается информация:

полное наименование и полный почтовый адрес администрации Алгатуйского сельского поселения Тулунского муниципального района;

справочные телефоны, по которым можно получить консультацию по порядку предоставления муниципальной услуги;

адрес электронной почты администрации Алгатуйского сельского поселения Тулунского муниципального района;

порядок получения информации заинтересованными лицами по вопросам предоставления муниципальной услуги, сведений о результате предоставления муниципальной услуги.

1.4.13. В залах обслуживания МФЦ устанавливаются интернет-киоски, содержащие справочно-информационные и поисковые системы для самостоятельного использования посетителями с целью получения установленной информации и справок. Правила работы с ними, а также фамилия, имя, отчество должностного лица, ответственного за работу интернет-киоска, размещаются на информационном стенде в непосредственной близости от места расположения интернет-киоска.

II. Стандарт предоставления муниципальной услуги

2.1. Наименование муниципальной услуги: «Предоставление разрешения на отклонение от предельных параметров разрешенного строительства, реконструкции объектов капитального строительства».

Основанием начала административной процедуры, является поступление в уполномоченный орган по почте, в электронной форме с помощью автоматизированных информационных систем или на личном приеме заявления о предоставлении разрешения согласно приложению 2 к настоящему Административному регламенту.

2.2. Наименование органа местного самоуправления, предоставляющего муниципальную услугу, администрация Алгатуйского сельского поселения Тулунского муниципального района.

Предоставление муниципальной услуги осуществляется в МФЦ в части приема документов, необходимых для предоставления муниципальной услуги, доставки документов в администрацию и выдачи результата предоставления муниципальной услуги.

При предоставлении муниципальной услуги осуществляется взаимодействие с:

федеральным органом исполнительной власти, уполномоченным Правительством Российской Федерации на осуществление государственного кадастрового учета, государственной регистрации прав, ведение Единого государственного реестра недвижимости и предоставление сведений, содержащихся в Едином государственном реестре недвижимости (далее - орган регистрации прав).

2.3. Результатом предоставления муниципальной услуги являются: предоставление разрешения на отклонение от предельных параметров разрешенного строительства;

отказ в предоставлении разрешения на отклонение от предельных параметров разрешенного строительства.

2.4. Муниципальная услуга предоставляется в срок, не превышающий 30 дней со дня поступления заявления о предоставлении разрешения на отклонение от предельных параметров разрешенного строительства, реконструкции объектов капитального строительства.

В указанный срок не входит время организация и проведение публичных слушаний по вопросу предоставления разрешения на отклонение от предельных параметров разрешенного строительства, реконструкции объектов капитального строительства (далее по тексту - публичные слушания).

2.4.1. Проект решения о предоставлении разрешения на отклонения от предельных параметров разрешенного строительства, реконструкции объектов капитального строительства подлежит рассмотрению на общественных обсуждениях или публичных слушаниях, проводимых в порядке, установленном статьей 5.1. Градостроительного кодекса РФ, с учетом положения ст. 39 Градостроительного кодекса за исключением случаев, указанного в части 1.1. ст. 40 Градостроительного кодекса РФ.

2.4.2. Расходы, связанные с организацией и проведением общественных обсуждений или публичных слушаний по проекту решения о предоставлении разрешения на отклонение от предельных параметров разрешенного строительства, реконструкции объектов капитального строительства, несет физическое или юридическое лицо, заинтересованное в предоставлении данной муниципальной услуги.

2.4.3. Срок проведения общественных обсуждений или публичных слушаний со дня оповещения жителей муниципального образования об их проведении до дня опубликования заключения о результатах общественных обсуждений или публичных слушаний определяется уставом муниципального образования и нормативным правовым актом предоставленного органа муниципального образования и не может быть более одного месяца

Сообщения о проведении публичных слушаний по вопросу предоставления разрешения направляются правообладателям земельных участков, имеющих общие границы с земельным участком, применительно к которому запрашивается данное разрешение, правообладателям объектов капитального строительства, расположенных на земельных участках, имеющих общие границы с земельным участком, применительно к которому запрашивается данное разре-

1.4.11. На официальном сайте администрации Алгатуйского сельского поселения Тулунского муниципального района размещаются следующие информационные материалы:

полное наименование и полный почтовый адрес Администрации Алгатуйского сельского поселения Тулунского муниципального района справочные телефоны, по которым можно получить консультацию о правилах предоставления муниципальной услуги;

адрес электронной почты Администрации Алгатуйского сельского поселения Тулунского муниципального района полный текст настоящего Административного регламента с приложениями к нему.

1.4.12. На Едином портале государственных и муниципальных услуг размещается информация:

полное наименование и полный почтовый адрес администрации Алгатуйского сельского поселения Тулунского муниципального района;

справочные телефоны, по которым можно получить консультацию по порядку предоставления муниципальной услуги;

адрес электронной почты администрации Алгатуйского сельского поселения Тулунского муниципального района;

порядок получения информации заинтересованными лицами по вопросам предоставления муниципальной услуги, сведений о результате предоставления муниципальной услуги.

1.4.13. В залах обслуживания МФЦ устанавливаются интернет-киоски, содержащие справочно-информационные и поисковые системы для самостоятельного использования посетителями с целью получения установленной информации и справок. Правила работы с ними, а также фамилия, имя, отчество должностного лица, ответственного за работу интернет-киоска, размещаются на информационном стенде в непосредственной близости от места расположения интернет-киоска.

II. Стандарт предоставления муниципальной услуги

2.1. Наименование муниципальной услуги: «Предоставление разрешения на отклонение от предельных параметров разрешенного строительства, реконструкции объектов капитального строительства».

Основанием начала административной процедуры, является поступление в уполномоченный орган по почте, в электронной форме с помощью автоматизированных информационных систем или на личном приеме заявления о предоставлении разрешения согласно приложению 2 к настоящему Административному регламенту.

2.2. Наименование органа местного самоуправления, предоставляющего муниципальную услугу, администрация Алгатуйского сельского поселения Тулунского муниципального района.

Предоставление муниципальной услуги осуществляется в МФЦ в части приема документов, необходимых для предоставления муниципальной услуги, доставки документов в администрацию и выдачи результата предоставления муниципальной услуги.

шение, и правообладателям помещений, являющихся частью объекта капитального строительства, применительно к которому запрашивается данное разрешение. Указанные сообщения направляются не позднее чем через семь рабочих дней со дня поступления заявления заинтересованного лица о предоставлении разрешения на условно разрешенный вид использования.

2.5. Правовыми основаниями для предоставления муниципальной услуги являются:

Земельный кодекс Российской Федерации;

Градостроительный кодекс Российской Федерации от 29.12.2004 N 190-ФЗ;

Федеральный закон от 29.12.2004 N 191-ФЗ "О введении в действие Градостроительного кодекса Российской Федерации";

Федеральный закон от 06.10.2003 N 131-ФЗ "Об общих принципах организации местного самоуправления в Российской Федерации";

Федеральный закон от 27.07.2010 N 210-ФЗ "Об организации предоставления государственных и муниципальных услуг";

Федеральный закон от 27.07.2006 №152-ФЗ "О персональных данных";

Распоряжение Правительства Российской Федерации от 17 декабря 2009 года № 1993-р «Об утверждении сводного перечня первоочередных государственных и муниципальных услуг, предоставляемых в электронном виде»;

Устав Алгатуйского муниципального образования;

Решение Думы Алгатуйского сельского поселения от 26.12.2011г. № 26 «Об утверждении перечня муниципальных услуг, которые являются необходимыми и обязательными для представления муниципальных услуг органами местного самоуправления Алгатуйского сельского поселения и оказываются организациями, участвующими в предоставлении муниципальных услуг»;

Федеральным законом от 30.12.2009 № 384-ФЗ «Технический регламент о безопасности зданий и сооружений»;

Федеральным законом от 22.07.2008 № 123-ФЗ «Технический регламент о требованиях пожарной безопасности»;

СНиП 2.07.01-89*. Градостроительство. Планировка и застройка городских и сельских поселений, утвержденным Приказом Минрегиона РФ от 28.12.2010 № 820;

Постановлением Главного государственного санитарного врача РФ от 25.09.2007 № 74 «О введении в действие новой редакции санитарно-эпидемиологических правил и нормативов СанПиН 2.2.1/2.1.1.1200-03 «Санитарно-защитные зоны и санитарная классификация предприятий, сооружений и иных объектов»

Иные нормативными актами Российской Федерации Иркутской области, органов местного самоуправления;

Правила землепользования и застройки Алгатуйского сельского поселения Тулунского муниципального района;

настоящий Административный регламент.

С текстами федеральных законов, указов и распоряжений Президента Российской Федерации можно ознакомиться на Официальном интернет-

портале правовой информации (www.pravo.gov.ru). На Официальном интернет-портале правовой информации могут быть размещены (опубликованы) правовые акты Правительства Российской Федерации, других государственных органов исполнительной власти Российской Федерации, законы и иные правовые акты Иркутской области.

2.6. Перечень документов, необходимых для получения муниципальной услуги.

2.6.1. Для получения муниципальной услуги заявителем представляется:

- заявление;
- паспорт либо иной документ, удостоверяющий личность (предъявляет при обращении);
- копия документа, подтверждающая полномочия руководителя (для юридического лица);
- надлежащим образом оформленная доверенность (для представителей заявителей);
- копии правоустанавливающих документов на земельный участок (запрашивается, если отсутствует в Едином государственном реестре прав на недвижимое имущество и сделок с ним);
- копия инженерно-топографического плана;
- копию градостроительного плана земельного участка (при наличии);
- копии правоустанавливающих документов на объекты капитального строительства (включая целевую реконструкцию объектов; запрашивается, если отсутствует в Едином государственном реестре прав на недвижимое имущество и сделок с ним);
- схему планировочной организации земельного участка (схема генплана, с указанием места отклонения по отступу от границ земельного участка);
- согласие в письменном виде от правообладателя земельного участка, либо объекта капитального строительства, в сторону которого проходит отклонение.
- пояснительную записку, содержащую сведения:
 - о функциональном назначении предполагаемого к строительству или реконструкции объекта капитального строительства;
 - о расчете потребности в системах транспортного обслуживания и инженерно-технического обеспечения;
 - о характеристиках земельного участка, неблагоприятных для застройки в соответствии с п.1 ст.40 Градостроительного кодекса Российской Федерации, в связи с которыми запрашивается разрешение на отклонение от предельных параметров, о запрашиваемых предельных параметрах, а также величине отклонений от предельных параметров;

2.6.2. Запрещается требовать от заявителя:

представления документов и информации или осуществления действий, представление или осуществление которых не предусмотрено нормативными правовыми актами, регулирующими отношения, возникающие в связи с предоставлением муниципальной услуги;

представления документов и информации, которые в соответствии с нормативными правовыми актами Российской Федерации, нормативными право-

выми актами субъектов Российской Федерации и муниципальными правовыми актами находятся в распоряжении государственных органов, предоставляющих государственную услугу, иных государственных органов, органов местного самоуправления и (или) подведомственных государственным органам и органам местного самоуправления организаций, участвующих в предоставлении государственных или муниципальных услуг, за исключением документов, указанных в части 6 статьи 7 Федерального закона "Об организации предоставления государственных и муниципальных услуг" №210-ФЗ.

2.7. Документы, находящиеся в распоряжении государственных органов, органов местного самоуправления и иных органов, участвующих в предоставлении муниципальной услуги, и которые заявитель вправе представить по собственному желанию:

- копии правоустанавливающих документов на земельный участок;
- копии правоустанавливающих документов на объекты капитального строительства;
- копия кадастрового паспорта земельного участка;
- выписка из Единого государственного реестра прав на недвижимое имущество о правообладателях земельных участков, имеющих общие границы с земельным участком, применительно к которому запрашивается данное разрешение, правообладателям объектов капитального строительства, расположенных на земельных участках, имеющих общие границы с земельным участком, применительно к которому запрашивается данное разрешение, и правообладателям помещений, являющихся частью объекта капитального строительства, применительно к которому запрашивается данное разрешение;
- выписка из Единого государственного реестра юридических лиц (если заявитель – юридическое лицо) или индивидуальных предпринимателей (если заявитель является индивидуальным предпринимателем).

2.8. Основанием для отказа в приеме документов, необходимых для предоставления муниципальной услуги, являются:

1) обращение в орган местного самоуправления, не уполномоченный на выдачу разрешений на отклонение от предельных параметров разрешенного строительства, реконструкции объектов капитального строительства;

2) непредставление документов, перечисленных в п. 2.6 настоящего Административного регламента;

3) наличие в заявлении и приложенных документах неоговоренных исправлений, не позволяющих однозначно истолковать их содержание, подчисток либо приписок, зачеркнутых слов, записей, выполненных карандашом, а также нецензурных либо оскорбительных выражений, угроз жизни, здоровью и имуществу должностных лиц уполномоченного органа, а также членов их семей;

4) текст заявления не поддается прочтению;

5) отсутствие в заявлении сведений о заявителе, подписи заявителя, контактных телефонов, почтового адреса;

6) заявление подписано неуполномоченным лицом.

2.8.1 При подаче заявления через Единый портал основания для отказа в приеме документов отсутствуют.

Запрещается требовать от заявителя представления документов и инфор-

мации или осуществления действий, представление или осуществление которых не предусмотрено нормативными правовыми актами, регулирующими отношения, возникающие в связи с предоставлением муниципальной услуги, за исключением указанных в **пункте 2.6.** настоящего Административного регламента;

представления документов и информации, которые в соответствии с нормативными правовыми актами Российской Федерации, нормативными правовыми актами Иркутской области, муниципальными правовыми актами находятся в распоряжении государственных органов, предоставляющих государственные услуги, органов, предоставляющих муниципальные услуги, иных государственных органов, органов местного самоуправления либо подведомственных государственным органам или органам местного самоуправления организаций, участвующих в предоставлении предусмотренных государственных и муниципальных услуг, за исключением документов, указанных в части 6 статьи 7 Федерального закона от 27.07.2010 № 210-ФЗ «Об организации предоставления государственных и муниципальных услуг»;

представления документов и информации, отсутствие и (или) недостоверность которых не указывались при первоначальном отказе в приеме документов, необходимых для предоставления муниципальной услуги, либо в предоставлении муниципальной услуги, за исключением случаев, предусмотренных пунктом 4 части 1 статьи 7 Федерального закона от 27.07.2010 № 210-ФЗ «Об организации предоставления государственных и муниципальных услуг»

2.9. Перечень оснований для отказа в предоставлении муниципальной услуги.

Основаниями для отказа в предоставлении муниципальной услуги являются:

2.9.1. несоответствие документов, предоставленных заявителем, требованиям законодательства Российской Федерации о предоставлении муниципальной услуги;

2.9.2. письменное заявление заявителя об отказе в предоставлении муниципальной услуги;

2.9.3. непредставление документов, указанных в пункте 2.6.

В случае наличия основания, указанного в подпункте 3 настоящего пункта, предоставление муниципальной услуги приостанавливается до момента предоставления заявителем документов, подтверждающих выполнение условий предоставления государственной поддержки (в соответствии с подпунктом 6 пункта 2 административного регламента). Срок приостановления предоставления муниципальной услуги не более 10 дней.

Решение о предоставлении разрешения на отклонение от предельных параметров или об отказе в предоставлении такого разрешения принимает глава Алгатуйского сельского поселения на основании рекомендаций Комиссии, подготовленных на основании заключения о результатах публичных слушаний по вопросу о предоставлении разрешения на отклонение от предельных параметров разрешенного строительства, реконструкции объектов капитального строительства.

2.10. Услуги, являющиеся необходимыми и обязательными для предоставления муниципальной услуги, отсутствуют.

2.11. Предоставление муниципальной услуги осуществляется бесплатно.

2.12. Максимальный срок ожидания в очереди при подаче документов, а также при получении результата предоставления муниципальной услуги составляет не более 15 минут.

2.13. Регистрация заявления о предоставлении муниципальной услуги, поступившего в письменной форме на личном приеме заявителя или по почте, в электронной форме, осуществляется в день его поступления в администрацию.

При поступлении в администрацию Алгатуйского сельского поселения заявления о предоставлении муниципальной услуги в письменной форме в выходной или нерабочий праздничный день регистрация заявления осуществляется в первый рабочий день, следующий за выходным или нерабочим праздничным днем.

2.14. Вход в здание уполномоченного органа оборудуется информационной табличкой (вывеской), содержащей информацию о полном наименовании уполномоченного органа. Информационные таблички (вывески) размещаются рядом с входом, либо на двери входа так, чтобы они были хорошо видны заявителям. Вход в здание должен быть оборудован удобной лестницей, при наличии технической возможности - с поручнями и пандусами.

Прием заявлений и документов, необходимых для предоставления муниципальной услуги, осуществляется в кабинетах уполномоченного органа. Вход в кабинет уполномоченного органа оборудуется информационной табличкой (вывеской) с указанием номера кабинета, в котором осуществляется предоставление муниципальной услуги.

Места ожидания должны соответствовать комфортным условиям для заявителей и оптимальным условиям работы должностных лиц уполномоченного органа. Места ожидания в очереди на прием, подачу документов, необходимых для предоставления муниципальной услуги, оборудуются стульями, кресельными секциями, скамьями.

Места для заполнения документов оборудуются:

- а) информационными стендами, на которых размещается информация, указанная в пункте 1.4.10 настоящего Административного регламента;
- б) стульями и столами для возможности оформления документов.

Входы в помещения оборудуются пандусами, расширенными проходами, позволяющими обеспечить беспрепятственный доступ инвалидов, включая инвалидов, использующих кресла-коляски, других маломобильных групп населения. Центральный вход в здание оборудуется информационной табличкой (вывеской), содержащей соответствующее наименование, с использованием укрупненного шрифта и плоско-точечного шрифта Брайля.

При технической невозможности обеспечения доступности помещения (здания), в котором предоставляется муниципальная услуга, для инвалидов по согласованию с общественной организацией инвалидов, на подготовленного сотрудника уполномоченного органа по предоставлению муниципальной услуги, административно-распорядительным актом возлагается обязанность по

предоставлению муниципальной услуги по месту жительства инвалида или в дистанционном режиме.

Для инвалидов по зрению обеспечивается дублирование необходимой для ознакомления зрительной информации, а также надписей, знаков и иной текстовой и графической информации знаками, выполненными укрупненным шрифтом и рельефно-точечным шрифтом Брайля. Для инвалидов по слуху обеспечивается дублирование необходимой для ознакомления звуковой информации текстовой и графической информацией (бегущей строкой).

В помещениях администрации Алгатуйского сельского поселения обеспечивается допуск сурдопереводчика и тифлосурдопереводчика.

В помещениях администрации Алгатуйского сельского поселения обеспечивается допуск собаки-проводника при наличии документа, подтверждающего ее специальное обучение, выданного по форме и в порядке,

утвержденном приказом Министерства труда и социальной защиты Российской Федерации от 22.06.2015 N 386н.

На территории, прилегающей к зданию администрации Алгатуйского сельского поселения, оборудуются места для парковки автотранспортных средств. Количество парковочных мест определяется исходя из интенсивности и количества заинтересованных лиц, обратившихся в администрацию Алгатуйского сельского поселения за определенный период. На стоянке должно быть не менее 5 машино-мест, в том числе не менее одного машино-места для парковки специальных автотранспортных средств инвалидов. Доступ заявителей к парковочным местам является бесплатным.

2.15. Показателями доступности и качества предоставления муниципальной услуги являются:

количество взаимодействий заявителя с должностными лицами администрации Алгатуйского сельского поселения при предоставлении муниципальной услуги и их продолжительность;

доля случаев предоставления муниципальной услуги с нарушением установленного срока в общем количестве исполненных заявлений о предоставлении муниципальной услуги;

доля жалоб заявителей, поступивших в порядке досудебного обжалования решений, принимаемых в ходе предоставления муниципальной услуги, и действий (бездействий) должностных лиц в общем количестве обращений по вопросам предоставления муниципальной услуги;

доля нарушений исполнения настоящего Административного регламента, иных нормативных правовых актов, выявленных по результатам проведения контрольных мероприятий в соответствии с разделом 4 настоящего Административного регламента, в общем количестве исполненных заявлений о предоставлении муниципальных услуг;

снижение максимального срока ожидания в очереди при заявлениях и получении результата предоставления муниципальной услуги;

доля заявлений о предоставлении муниципальной услуги, поступивших в электронной форме (от общего количества поступивших заявлений).

2.16. Информация о предоставляемой муниципальной услуге, формы заявлений могут быть получены с использованием ресурсов в сети Интернет, указанных в пункте 1.4.3 настоящего Административного регламента.

2.17. Заявителям предоставляется возможность получения информации о ходе предоставления муниципальной услуги и возможность получения муниципальной услуги в электронной форме с использованием Единого портала государственных и муниципальных услуг и Регионального портала, а также по принципу "одного окна" с учетом экстерриториального принципа получения муниципальной услуги на базе МФЦ.

Экстерриториальный принцип получения муниципальной услуги на базе МФЦ (далее - экстерриториальный принцип) - возможность получения муниципальной услуги при обращении заявителя (представителя заявителя) в

любой МФЦ на территории Иркутской области независимо от места регистрации по месту жительства.

2.18. Предоставление муниципальной услуги в электронной форме осуществляется в соответствии с законодательством Российской Федерации и законодательством Иркутской области.

Направление заявления в электронной форме или в виде электронного документа осуществляется с учетом информационно-технологических условий (возможностей) и требует наличия у заявителя доступа к Региональному portalу в сети Интернет.

Прием и регистрация заявлений, представляемых с использованием информационно-коммуникационных технологий, осуществляется в пределах срока регистрации, предусмотренного настоящим Административным регламентом.

При направлении заявления в электронной форме или в виде электронного документа в администрацию Алгатуйского сельского поселения запрещается требовать от заявителя повторного формирования и подписания заявления на бумажном носителе.

2.19. Предоставление муниципальной услуги на базе МФЦ по принципу "одного окна" с учетом экстерриториального принципа осуществляется после однократного личного обращения заявителя с соответствующим заявлением в МФЦ. Взаимодействие с администрацией Алгатуйского сельского поселения осуществляется МФЦ без участия заявителя в соответствии с нормативно-правовыми актами Российской Федерации, Иркутской области и соглашением о взаимодействии между администрацией Алгатуйского сельского поселения и МФЦ, заключенным в установленном порядке.

При получении муниципальной услуги по экстерриториальному принципу предоставляемые заявителем электронные документы и (или) заверенные уполномоченным должностным лицом МФЦ электронные образы предоставляемых заявителем документов с письменного согласия заявителя (представителя заявителя) размещаются в едином региональном хранилище, являющемся элементом Регионального портала, обеспечивающим хранение электронных документов и электронных образов документов, а также их использование заявителем в целях предоставления ему муниципальной услуги по экстерриториально-

му принципу или в электронной форме (далее - единое региональное хранилище).

Документы, необходимые для предоставления муниципальной услуги (лично представляемые заявителем), приложенные к заявлению и представленные в электронной форме с использованием Регионального портала, являются основанием для начала предоставления муниципальной услуги.

В случае направления в электронной форме заявления без приложения документов, лично представляемых заявителем, они должны быть представлены заявителем в администрацию на личном приеме в течение 5 рабочих дней с момента направления заявления. До предоставления заявителем указанных

документов рассмотрение заявления о предоставлении муниципальной услуги приостанавливается.

В случае подачи заявления о предоставлении муниципальной услуги в электронной форме с документами в виде электронных документов (электронных образов документов), заверенных в установленном порядке, документы на бумажных носителях заявителем не представляются.

2.20. Результаты предоставления муниципальной услуги формируются в форме электронных документов, подписанных усиленной квалифицированной электронной подписью должностного лица администрации Алгатуйского сельского поселения, и размещаются в едином региональном хранилище Регионального портала независимо от способа обращения заявителя за получением муниципальной услуги.

III. Состав, последовательность и сроки выполнения административных процедур, требования к порядку их выполнения, в том числе особенности выполнения административных процедур в электронной форме, а также особенности выполнения административных процедур в многофункциональных центрах

3.1. Предоставление муниципальной услуги включает в себя следующие административные процедуры:

- прием заявления и иных документов, необходимых для предоставления муниципальной услуги, при личном обращении заявителя;
- прием документов при обращении по почте либо в электронной форме;
- прием заявления и иных документов, необходимых для предоставления муниципальной услуги, на базе МФЦ;
- формирование и направление межведомственных запросов;
- рассмотрение документов и принятие решения о необходимости проведения публичных слушаний, принятие решения о предоставлении разрешения отклонение от предельных параметров строительства, выдача (направление) заявителю документов;
- рассмотрение документов и принятие решения о предоставлении разрешения на отклонение от предельных параметров строительства либо отказе в предоставлении такого решения по результатам проведения публичных слушаний.

Прием заявления и иных документов, необходимых для предоставления муниципальной услуги, при личном обращении заявителя

3.2. Основанием (юридическим фактом) начала выполнения административной процедуры является обращение заявителя за предоставлением муниципальной услуги в Комиссию с соответствующим заявлением и документами, необходимыми для предоставления муниципальной услуги, указанными в пункте 2.6 настоящего Административного регламента.

3.3. Должностным лицом, осуществляющим административную процедуру, является должностное лицо администрации Алгатуйского сельского поселения уполномоченное на прием заявления и документов для предоставления муниципальной услуги (далее - должностное лицо, ответственное за прием заявления и документов).

3.4. Должностное лицо, ответственное за прием заявления и документов: осуществляет прием заявления и документов;

проверяет поступившее заявление и прилагаемые документы на соответствие требованиям пункта 2.6 настоящего Административного регламента и формирует комплект документов, представленных заявителем;

регистрирует заявление в журнале регистрации входящих документов.

Под регистрацией в журнале регистрации входящих документов понимается как регистрация заявления на бумажном носителе, так и регистрация заявления в используемой в администрации Алгатуйского сельского поселения системе электронного документооборота, обеспечивающей сохранность сведений о регистрации документов. Регистрация в журнале регистрации входящих документов осуществляется последовательно, исходя из времени поступления заявлений;

в случае если при проверке представленных заявителем документов будут выявлены основания для отказа в приеме документов, предусмотренные пунктом 2.8 настоящего Административного регламента, отказывает в приеме документов.

3.5. Если при проверке комплектности представленных заявителем документов, исходя из требований пункта 2.6 настоящего Административного регламента, должностное лицо, ответственное за прием заявления и документов, выявляет, что документы, представленные заявителем для получения муниципальной услуги, не соответствуют установленным настоящим Административным регламентом требованиям, оно уведомляет заявителя о перечне недостающих документов и предлагает повторно обратиться, собрав необходимый пакет документов.

В случае отказа заявителя от доработки документов, должностное лицо, ответственное за прием заявления и документов, принимает документы, обращая внимание заявителя, что указанные недостатки будут препятствовать предоставлению муниципальной услуги.

При желании заявителя устранить препятствия, прервав подачу документов, должностное лицо, ответственное за прием заявления и документов, возвращает документы заявителю.

Максимальный срок выполнения действий, предусмотренных настоящим пунктом, составляет 15 минут.

3.6. Максимальный срок выполнения административной процедуры составляет 1 рабочий день.

3.7. Критерием принятия решения является наличие заявления и документов, которые заявитель должен представить самостоятельно.

3.8. Результатом административной процедуры является прием заявления и документов, представленных заявителем.

Способом фиксации результата административной процедуры является регистрация заявления в журнале регистрации входящих документов.

Прием документов при обращении по почте либо в электронной форме

3.9. Основанием (юридическим фактом) для начала административной процедуры является поступление в Комиссию по почте либо в электронной форме с помощью автоматизированных информационных систем заявления о предоставлении муниципальной услуги и документов, необходимых для предоставления муниципальной услуги, которые заявитель должен представить самостоятельно в соответствии с пунктом 2.6 настоящего Административного регламента.

3.10. Должностное лицо, ответственное за прием заявления и документов:

регистрирует поступившее заявление в журнале регистрации входящих документов;

проверяет поступившее заявление и прилагаемые документы на соответствие требованиям пункта 2.6 настоящего Административного регламента и формирует комплект документов, представленных заявителем;

уведомляет заявителя по телефону либо подготавливает, подписывает и направляет заявителю по почте на бумажном носителе либо в электронной форме уведомление о регистрации заявления о предоставлении муниципальной услуги по форме согласно приложению 3 к настоящему Административному регламенту. Второй экземпляр уведомления на бумажном носителе хранится в администрации Алгатуйского сельского поселения.

В случае представления заявителем заявления в электронной форме без приложения электронных документов (электронных образов документов), необходимых для предоставления муниципальной услуги и представляемых

заявителем самостоятельно, заверенных в установленном законом порядке, заявителю направляется уведомление о приеме и регистрации заявления, приостановке течения срока предоставления муниципальной услуги и необходимости в течение 5 рабочих дней представить соответствующие документы, указанные в пункте 2.6 настоящего Административного регламента.

В случае если при проверке представленных заявителем документов будут выявлены основания для отказа в приеме документов, предусмотренные пунктом 2.8 настоящего Административного регламента, отказывает в приеме документов.

3.11. Максимальный срок административной процедуры не может превышать 1 рабочий день.

3.12. Критерием принятия решения является наличие заявления и документов, представленных по почте, либо в электронной форме.

3.13. Результатом административной процедуры является прием заявления и документов, представленных заявителем.

Способом фиксации результата административной процедуры является регистрация заявления в журнале регистрации входящих документов, уведомление заявителя.

Прием заявления и документов, необходимых для предоставления муниципальной услуги, на базе МФЦ

3.14. Основанием (юридическим фактом) для приема документов на базе МФЦ является обращение заявителя с заявлением и документами, необходимыми для предоставления муниципальной услуги, перечисленными в пункте 2.6 настоящего Административного регламента, в МФЦ.

3.15. Сотрудник МФЦ, ответственный за прием и регистрацию документов, уточняет предмет обращения заявителя в МФЦ и проверяет соответствие испрашиваемой муниципальной услуги перечню предоставляемых государственных и муниципальных услуг на базе МФЦ.

3.16. При получении заявления о предоставлении муниципальной услуги и документов, необходимых для предоставления муниципальной услуги, по почте, от курьера или экспресс-почтой сотрудник МФЦ, ответственный за прием и регистрацию документов, регистрирует заявление в государственной информационной системе Иркутской области "Система многофункциональных центров предоставления государственных и муниципальных услуг" (далее - ГИС СО "МФЦ").

3.17. Сотрудник МФЦ, ответственный за прием и регистрацию документов, при получении заявления о предоставлении муниципальной услуги и (или) документов по почте, от курьера или экспресс-почтой:

передает заявление и документы сотруднику МФЦ, ответственному за доставку документов в администрацию Алгатуйского сельского поселения,

составляет и направляет в адрес заявителя расписку о приеме пакета документов.

3.18. При непосредственном обращении заявителя в МФЦ сотрудник МФЦ, ответственный за прием и регистрацию документов, проверяет комплектность документов в соответствии с требованиями пункта 2.6 настоящего Административного регламента. Если представленные документы не соответствуют требованиям пункта 2.6 настоящего Административного регламента, сотрудник МФЦ, ответственный за прием и регистрацию документов, разъясняет заявителю содержание недостатков, выявленных в представленных документах, и предлагает с согласия заявителя устранить недостатки.

При согласии заявителя устранить выявленные недостатки сотрудник МФЦ, ответственный за прием и регистрацию документов, прерывает прием и

регистрацию документов и возвращает их заявителю для устранения выявленных недостатков.

При несогласии заявителя устранить выявленные недостатки сотрудник МФЦ, ответственный за прием и регистрацию документов, разъясняет, что указанное обстоятельство может стать основанием для отказа в предоставлении муниципальной услуги.

Сотрудник МФЦ, ответственный за прием и регистрацию документов, регистрирует заявление в ГИС СО "МФЦ", после чего заявлению присваивается индивидуальный порядковый номер и оформляется расписка о приеме документов.

Максимальный срок выполнения действий устанавливается МФЦ, но не может превышать 50 минут при представлении документов заявителем при его непосредственном обращении в МФЦ и 2 часов при получении заявления о предоставлении муниципальной услуги и документов по почте, от курьера или экспресс-почтой.

3.19. Сотрудник МФЦ, ответственный за прием и регистрацию документов, передает сотруднику МФЦ, ответственному за формирование дела, принятый при непосредственном обращении заявителя в МФЦ и зарегистрированный заявитель и представленные заявителем в МФЦ документы.

3.20. Сотрудник МФЦ, ответственный за формирование дела, формирует из поступивших документов дело (пакет документов), необходимое для предоставления муниципальной услуги (далее - дело), для передачи в администрацию Алгатуйского сельского поселения.

3.21. Дело доставляется в администрацию Алгатуйского сельского поселения сотрудником МФЦ, ответственным за доставку документов. Максимальный срок выполнения данного действия устанавливается соглашением администрации сельского поселения о взаимодействии с МФЦ, но не может превышать 1 рабочего дня с момента непосредственного обращения заявителя с заявлением и документами в МФЦ или поступления в МФЦ заявления о предоставлении муниципальной услуги и документов по почте, от курьера или экспресс-почтой.

Должностное лицо уполномоченного органа, ответственное за прием заявления и документов, выдает сотруднику МФЦ, ответственному за доставку документов, расписку о принятии представленных документов. Максимальный срок выполнения действия составляет 10 минут.

3.22. Дальнейшее рассмотрение поступившего из МФЦ заявления и документов осуществляется администрацией Алгатуйского сельского поселения в порядке, установленном пунктами 3.4, 3.6 - 3.8 Административного регламента.

3.23. Критерием приема документов на базе МФЦ является наличие заявления и документов, которые заявитель должен представить самостоятельно.

3.24. Результатом административной процедуры является доставка в Комиссию заявления и представленных заявителем в МФЦ документов.

3.25. Способами фиксации результата административной процедуры являются регистрация представленного заявления, расписка МФЦ о приеме документов, выданная заявителю, расписка администрации Алгатуйского сель-

ского поселения о принятии представленных документов для предоставления муниципальной услуги.

Порядок предоставления муниципальной услуги по экстерриториальному принципу, а также порядок взаимодействия МФЦ, участвующих в предоставлении муниципальной услуги по экстерриториальному принципу, и администрации Алгатуйского сельского поселения определяется соответствующими соглашениями о взаимодействии.

Формирование и направление межведомственных запросов

3.26. Основанием (юридическим фактом) для начала выполнения административной процедуры является непредставление заявителем документов, указанных в пункте 2.7 настоящего Административного регламента, и отсутствие их в распоряжении администрации Алгатуйского сельского поселения.

3.27. Должностным лицом, осуществляющим административную процедуру, является должностное лицо администрации Алгатуйского сельского поселения, уполномоченное на формирование и направление межведомственных запросов (далее - должностное лицо, уполномоченное на формирование и направление межведомственных запросов).

3.28. Должностное лицо, уполномоченное на формирование и направление межведомственных запросов, готовит и направляет межведомственные запросы в органы (организации), в распоряжении которых находится необходимая информация.

3.29. Направление запросов осуществляется через систему межведомственного электронного взаимодействия.

В случае невозможности направления межведомственных запросов в электронной форме в связи с подтвержденной технической недоступностью или неработоспособностью веб-сервисов администрации либо неработоспособностью каналов связи, обеспечивающих доступ к сервисам, направление межведомственного запроса осуществляется на бумажном носителе по почте, по факсу с одновременным его направлением по почте или курьерской доставкой.

Межведомственный запрос формируется в соответствии с требованиями Федерального закона от 27.07.2010 N 210-ФЗ "Об организации предоставления государственных и муниципальных услуг".

3.30. Предельный срок для подготовки и направления межведомственных запросов составляет 3 рабочих дня со дня регистрации заявления на предоставление муниципальной услуги

3.31. Предельный срок для ответов на межведомственные запросы составляет 5 рабочих дней со дня поступления запроса в соответствующий орган (организацию).

Испрашиваемая информация и (или) документы предоставляются в порядке, указанном в технологической карте межведомственного взаимодействия муниципальной услуги, утвержденной в установленном порядке.

3.32. Критерием принятия решения о направлении межведомственных запросов является отсутствие в распоряжении администрации Алгатуйского сельского поселения документов (информации, содержащейся в них),

предусмотренных пунктом 2.7 настоящего Административного регламента, и непредставление их заявителем самостоятельно.

3.33. Результатом административной процедуры является формирование полного пакета документов, необходимых для предоставления муниципальной услуги.

3.34. Способом фиксации результата административной процедуры является регистрация ответов на межведомственные запросы.

Рассмотрение документов и принятие решения о необходимости проведения публичных слушаний, принятие решения о предоставлении разрешения на отклонение от предельных параметров разрешенного строительства, выдача (направление) заявителю документов

3.35. Основанием (юридическим фактом) для начала выполнения административной процедуры является формирование полного пакета документов, необходимых для предоставления муниципальной услуги.

3.36. Должностным лицом, осуществляющим административную процедуру, является должностное лицо администрации Алгатуйского сельского поселения, уполномоченное ответственное за рассмотрение заявления о выдаче разрешения на отклонение от предельных параметров разрешенного строительства, реконструкции объектов капитального строительства (далее - должностное лицо).

3.37. Основанием для начала данной административной процедуры является прием документов заявителя на получение муниципальной услуги.

3.38. Вопрос о предоставлении разрешения на отклонение от предельных параметров разрешенного строительства подлежит обсуждению на публичных слушаниях. Публичные слушания проводятся с участием граждан, проживающих в пределах территориальной зоны, в границах которой расположен земельный участок или объект капитального строительства, применительно к которым запрашивается разрешение.

3.39. Комиссия направляет сообщения о проведении публичных слушаний по вопросу предоставления разрешения на отклонение от предельных параметров разрешенного строительства правообладателям земельных участков, имеющих общие границы с земельным участком, применительно к которому запрашивается данное разрешение, правообладателям объектов капитального строительства, расположенных на земельных участках, имеющих общие границы с земельным участком, применительно к которому запрашивается данное разрешение, и правообладателям помещений, являющихся частью объекта капитального строительства, применительно к которому запрашивается данное разрешение. Указанные сообщения направляются не позднее чем через десять дней со дня поступления заявления заинтересованного лица.

3.40. Заключение о результатах публичных слушаний по вопросу предоставления разрешения на отклонение от предельных параметров разрешенного строительства подлежит опубликованию в порядке, установленном для официального опубликования муниципальных правовых актов, иной официальной информации, и размещается на официальном сайте муниципального образова-

ния в сети "Интернет".

3.41. Результатом выполнения административной процедуры является принятие решения о предоставлении разрешения на отклонение от предельных параметров разрешенного строительства, либо отказ в предоставлении вышеуказанного разрешения с указанием причин принятого решения.

3.42. Результат предоставления муниципальной услуги заявитель может получить:

лично в администрации Алгатуйского сельского поселения;

лично в МФЦ, в случае если заявитель при обращении в МФЦ за предоставлением муниципальной услуги изъявил желание получить результат предоставления муниципальной услуги в МФЦ. Порядок передачи администрацией Алгатуйского сельского поселения в МФЦ результатов предоставления муниципальной услуги определяется соглашением о взаимодействии. Срок передачи администрацией Алгатуйского сельского поселения в МФЦ результата предоставления муниципальной услуги и срок его выдачи заявителю определяются соглашением о взаимодействии;

в электронной форме в едином региональном хранилище.

3.43. Способом фиксации результата административной процедуры является внесение сведений, указанных в пункте 3.38 настоящего Административного регламента, в регистр соответствующих документов.

Рассмотрение документов и принятие решения о предоставлении разрешения на отклонение от параметров разрешенного строительства либо отказе в предоставлении такого решения по результатам проведения публичных слушаний

3.44. Основанием (юридическим фактом) для начала выполнения административной процедуры является поступление рекомендаций Комиссии о предоставлении разрешения на отклонение от параметров разрешенного строительства или об отказе в предоставлении разрешения на отклонение от параметров разрешенного строительства.

3.45. Глава Алгатуйского сельского поселения в течение семи дней со дня поступления рекомендаций Комиссии принимает решение о предоставлении разрешения на отклонение от параметров разрешенного строительства либо об отказе в предоставлении такого разрешения. В указанный в настоящем пункте срок входят подготовка проекта муниципального правового акта о предоставлении разрешения на отклонение от параметров разрешенного строительства, согласование и подписание главой Алгатуйского сельского поселения, соответствующего муниципального правового акта.

Должностное лицо администрации Алгатуйского сельского поселения уполномоченное на анализ документов (информации), необходимых для предоставления муниципальной услуги, обеспечивает подготовку проекта муниципального правового акта, согласование и подписание Главой Алгатуйского сельского поселения муниципального правового акта о предоставлении разрешения на отклонение от параметров разрешенного строительства, либо об отка-

зе в предоставлении такого разрешения, по форме, предусмотренной приложением 6 к настоящему Административному регламенту.

Максимальный срок административного действия составляет 5 дней со дня поступления рекомендаций Комиссии.

3.46. Результатом административной процедуры является принятие муниципального правового акта о предоставлении разрешения на отклонение от параметров разрешенного строительства или об отказе в предоставлении такого разрешения.

3.47. Результат предоставления муниципальной услуги заявитель может получить:

лично в администрации Алгатуйского сельского поселения;

лично в МФЦ, в случае если заявитель при обращении в МФЦ за предоставлением муниципальной услуги изъявил желание получить результат предоставления муниципальной услуги в МФЦ. Порядок передачи администрацией Алгатуйского сельского поселения в МФЦ результатов предоставления муниципальной услуги определяется соглашением о взаимодействии. Срок передачи администрацией Алгатуйского сельского поселения в МФЦ результата предоставления муниципальной услуги и срок его выдачи заявителю определяются соглашением о взаимодействии;

в электронной форме в едином региональном хранилище.

При выдаче документов на личном приеме должностное лицо обязано удостовериться в том, что лицо имеет полномочия на получение соответствующих документов, в том числе проверить документ, удостоверяющий личность, доверенность или иной документ, подтверждающий полномочие на получение соответствующих документов представителя заявителя.

3.48. Способом фиксации результата административной процедуры является внесение сведений, указанных в пункте 3.46 настоящего Административного регламента, в регистр соответствующих документов.

4. Формы контроля за исполнением Административного регламента

4.1. Текущий контроль за соблюдением последовательности действий, определенных административными процедурами по предоставлению муниципальной услуги, и исполнением ответственными должностными лицами администрации Алгатуйского сельского поселения положений настоящего Административного регламента и иных нормативных правовых актов, устанавливающих требования к предоставлению муниципальной услуги, а также за принятием ими решений осуществляется на постоянной основе уполномоченным должностным лицом.

4.2. Периодичность осуществления текущего контроля устанавливается уполномоченным должностным лицом.

4.3. Контроль за полнотой и качеством предоставления муниципальной услуги включает в себя проведение плановых и внеплановых проверок, выявление и устранение нарушений прав заявителей, рассмотрение, принятие решений и подготовку ответов на обращения заинтересованных лиц, содержащих

жалобы на действия (бездействие) должностных лиц администрации Алгатуйского сельского поселения.

4.4. Периодичность проведения плановых проверок выполнения администрацией Алгатуйского сельского поселения положений настоящего Административного регламента и иных нормативных правовых актов, устанавливающих требования к предоставлению муниципальной услуги, определяются планом работы администрации сельского поселения на текущий год.

4.5. Решение об осуществлении плановых и внеплановых проверок полноты и качества предоставления муниципальной услуги принимается уполномоченным должностным лицом.

4.6. Плановые проверки проводятся на основании годовых планов работы, внеплановые проверки проводятся при выявлении нарушений по предоставлению муниципальной услуги или на основании обращения заявителя.

Плановые проверки проводятся не реже 1 раза в 3 года.

4.7. Плановые и внеплановые проверки полноты и качества предоставления муниципальной услуги осуществляются уполномоченными должностными лицами администрации Алгатуйского сельского поселения на основании соответствующих правовых актов.

Проверки проводятся с целью выявления и устранения нарушений прав заявителей и привлечения виновных должностных лиц к ответственности. Результаты проверок отражаются отдельной справкой или актом.

4.8. Должностные лица администрации Алгатуйского сельского поселения в течение трех рабочих дней с момента поступления соответствующего заявления при проведении проверки направляют затребованные документы и копии документов, выданных по результатам предоставления муниципальной услуги.

4.9. Административную ответственность, предусмотренную законодательством за несоблюдение сроков и порядка предоставления муниципальной услуги, предусмотренного настоящим Административным регламентом, несут должностные лица администрации Алгатуйского сельского поселения, участвующие в предоставлении муниципальной услуги.

4.10. Заявители и иные лица могут принимать участие в электронных опросах, форумах и анкетировании по вопросам удовлетворенности полнотой и качеством предоставления муниципальной услуги, соблюдения положений настоящего Административного регламента, сроков и последовательности действий (административных процедур), предусмотренных настоящим Административным регламентом, проводимых на Едином портале государственных и муниципальных услуг или Региональном портале, на официальном сайте администрации Алгатуйского сельского поселения.

Заявители, направившие заявления о предоставлении муниципальной услуги, могут осуществлять контроль за ходом ее предоставления путем получения необходимой информации лично во время приема, по телефону, по письменному обращению, по электронной почте, через Единый портал государственных и муниципальных услуг или Региональный портал. Срок получения такой информации во время приема не может превышать 30 минут. Ответ на письменное обращение о ходе предоставления муниципальной услуги направляется не

позднее двух рабочих дней со дня регистрации данного обращения. Ответ на обращение заявителя о ходе предоставления муниципальной услуги, сделанное по телефону или электронной почте, не может превышать одного рабочего дня.

5. Досудебный (внесудебный) порядок обжалования решений и действий (бездействия) администрации Алгатуйского сельского поселения, а также должностных лиц администрации Алгатуйского сельского поселения муниципальных служащих

5.1. Заявители имеют право на обжалование действий (бездействия) и решений, осуществляемых (принятых) в ходе предоставления муниципальной услуги, администрации Алгатуйского сельского поселения, а также должностных лиц, муниципальных служащих в досудебном (внесудебном) порядке.

5.2. Заявитель в случае обжалования действий (бездействия) и решений, осуществляемых (принятых) в ходе предоставления муниципальной услуги, администрации Алгатуйского сельского поселения, а также должностных лиц, муниципальных служащих имеет право обратиться к уполномоченному должностному лицу с жалобой.

5.3. Жалоба подается в письменной или в электронной форме. Жалоба может быть направлена по почте, через МФЦ, с использованием сети Интернет, в том числе с использованием сайта администрации Алгатуйского сельского поселения Тулунского муниципального района, Единого портала государственных и муниципальных услуг или Регионального портала, а также может быть принята при личном приеме заявителя.

5.4. Жалоба должна содержать:

1) наименование администрации Алгатуйского сельского поселения, фамилию, имя, отчество должностного лица администрации Алгатуйского сельского поселения либо муниципального служащего, решения и (или) действия (бездействия) которых обжалуются;

2) фамилию, имя, отчество (последнее - при наличии), сведения о месте жительства заявителя - физического лица либо наименование, сведения о месте нахождения заявителя - юридического лица, а также номер (номера) контактного телефона, адрес (адреса) электронной почты (при наличии) и почтовый адрес, по которым должен быть направлен ответ заявителю;

3) сведения об обжалуемых решениях и действиях (бездействии) администрации Алгатуйского сельского поселения должностного лица администрации Алгатуйского сельского поселения либо муниципального служащего;

4) доводы, на основании которых заявитель не согласен с решением и действием (бездействием) администрации Алгатуйского сельского поселения, должностного лица администрации либо муниципального служащего. Заявителем могут быть представлены документы (при наличии), подтверждающие доводы заявителя, либо их копии.

5.5. Заявитель может обратиться с жалобой в том числе в следующих случаях:

1) нарушение срока регистрации заявления заявителя о предоставлении муниципальной услуги;

2) нарушение срока предоставления муниципальной услуги;

3) требование у заявителя документов, не предусмотренных нормативными правовыми актами Российской Федерации, нормативными правовыми актами Иркутской области, муниципальными правовыми актами для предоставления муниципальной услуги;

4) отказ в приеме документов, предоставление которых предусмотрено нормативными правовыми актами Российской Федерации, нормативными правовыми актами Иркутской области, муниципальными правовыми актами для предоставления муниципальной услуги, у заявителя;

5) отказ в предоставлении муниципальной услуги, если основания отказа не предусмотрены федеральными законами и принятыми в соответствии с ними иными нормативными правовыми актами Российской Федерации, нормативными правовыми актами Иркутской области, муниципальными правовыми актами;

6) затребование с заявителя при предоставлении муниципальной услуги платы, не предусмотренной нормативными правовыми актами Российской Федерации, нормативными правовыми актами Иркутской области, муниципальными правовыми актами;

7) отказ администрации Алгатуйского сельского поселения, должностного лица администрации Алгатуйского сельского поселения в исправлении допущенных опечаток и ошибок в выданных в результате предоставления муниципальной услуги документах либо нарушение установленного срока таких исправлений.

5.6. Основанием для начала процедуры досудебного (внесудебного) обжалования является поступление в администрацию Алгатуйского сельского поселения жалобы от заявителя.

5.7. Заявитель имеет право на получение информации и документов, необходимых для обоснования и рассмотрения жалобы.

5.8. Жалоба заявителя может быть адресована Главе Алгатуйского сельского поселения.

5.9. Жалоба, поступившая в администрацию Алгатуйского сельского поселения, подлежит рассмотрению должностным лицом, наделенным полномочиями по рассмотрению жалоб, в течение 15 рабочих дней со дня ее регистрации, а в случае обжалования отказа администрации Алгатуйского сельского поселения, должностного лица администрации Алгатуйского сельского поселения, в приеме документов у заявителя либо в исправлении допущенных опечаток и ошибок или в случае обжалования нарушения установленного срока таких исправлений - в течение 5 рабочих дней со дня ее регистрации. Срок рассмотрения жалобы может быть сокращен в случаях, установленных Правительством Российской Федерации.

5.10. По результатам рассмотрения жалобы администрация Алгатуйского сельского поселения принимает одно из следующих решений:

решение об удовлетворении жалобы заявителя, о признании неправомерным обжалованного действия (бездействия) и решения администрации Алга-

туйского сельского поселения должностного лица администрации, муниципального служащего, в том числе в форме отмены принятого решения, исправления допущенных администрацией Алгатуйского сельского поселения опечаток и ошибок в выданных в результате предоставления муниципальной услуги документах, возврата заявителю денежных средств, взимание которых не предусмотрено нормативными правовыми актами Российской Федерации, нормативными правовыми актами Иркутской области, муниципальными правовыми актами, а также в иных формах. Взамен разрешения на отклонение от предельных параметров разрешенного строительства, реконструкции объектов капитального строительства выдается новое разрешение на отклонение от предельных параметров разрешенного строительства, реконструкции объектов капитального строительства без опечаток и ошибок в срок, не превышающий 5 рабочих дней со дня обращения заявителя в администрацию Алгатуйского сельского поселения о замене такого разрешения на отклонение параметров разрешенного строительства, реконструкции объектов капитального строительства;

решение об отказе в удовлетворении жалобы.

Заявителю направляется письменный ответ, содержащий результаты рассмотрения жалобы.

5.11. Не позднее дня, следующего за днем принятия решения, заявителю в письменной форме и по желанию заявителя в электронной форме направляется мотивированный ответ о результатах рассмотрения жалобы.

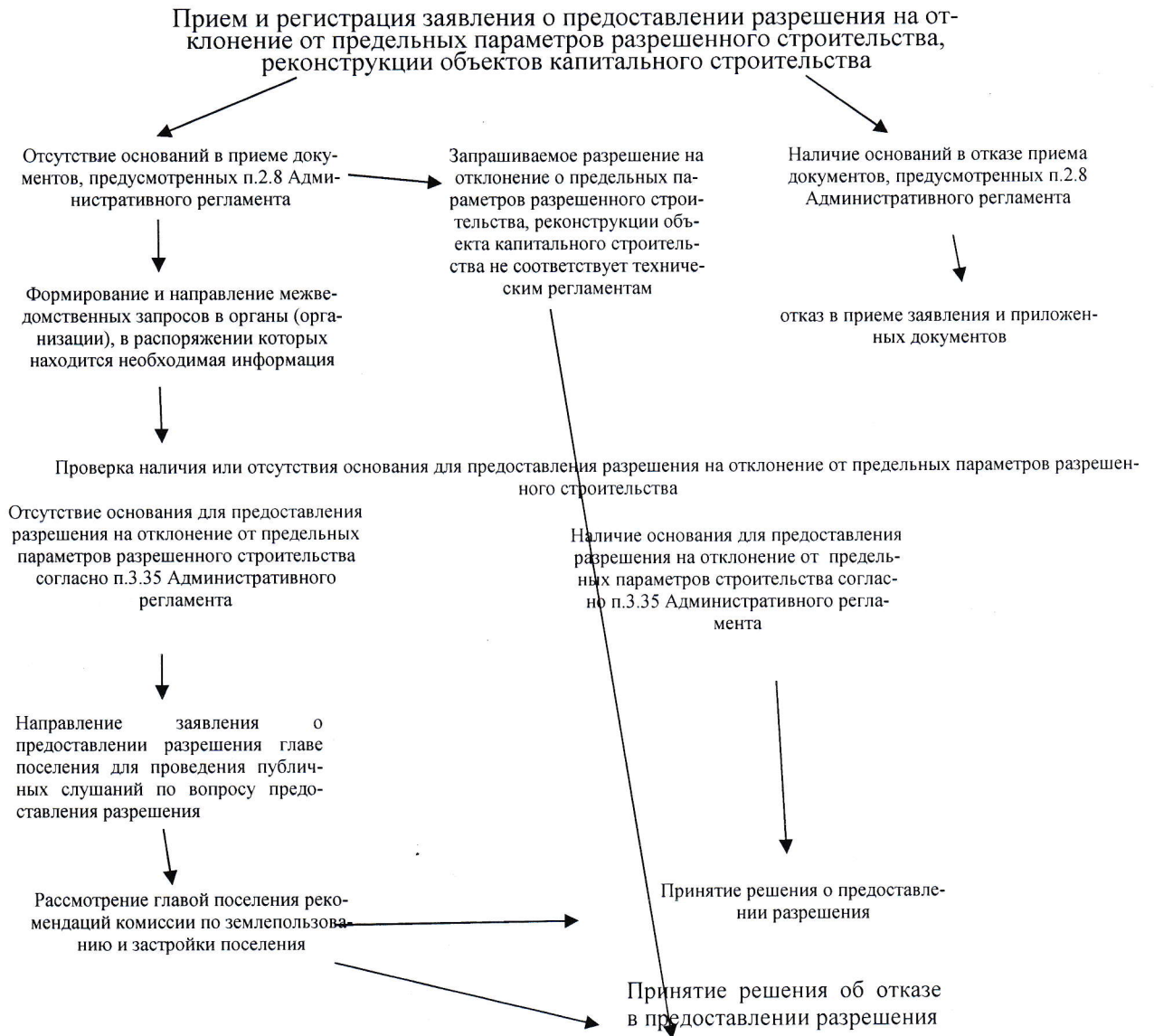
В случае признания жалобы подлежащей удовлетворению, в ответе заявителю дается информация о действиях, осуществляемых органом, предоставляющим муниципальную услугу, в целях незамедлительного устранения выявленных нарушений при оказании муниципальной услуги, а также приносятся извинения за доставленные неудобства, и указывается информация о дальнейших действиях, которые необходимо совершить заявителю в целях получения муниципальной услуги.

В случае признания жалобы не подлежащей удовлетворению, в ответе заявителю даются аргументированные разъяснения о причинах принятого решения, а также информация о порядке обжалования принятого решения.

В случае установления в ходе или по результатам рассмотрения жалобы признаков состава административного правонарушения или преступления должностное лицо, наделенное полномочиями по рассмотрению жалоб, незамедлительно направляет имеющиеся материалы в органы прокуратуры.

Приложение 1
к Административному регламенту предоставления администрацией
Алгатуйского сельского поселения муниципальной услуги
"Выдача разрешения на отклонение от предельных параметров
разрешенного строительства, реконструкции объектов капитального
строительства"

Блок-схема процедур, связанных с предоставлением разрешения



Приложение 2
к Административному регламенту предоставления администрацией
Алгатуйского сельского поселения муниципальной услуги «Выдача
разрешения на отклонение от предельных параметров разрешенного
строительства, реконструкции объектов капитального строительства»

В Комиссию о подготовке проекта правил землепользования и застройки

_____ (наименование муниципального образования)

_____ для юридических лиц: наименование, место нахождения,

_____ ОГРН, ИНН

_____ для физических лиц: фамилия, имя и (при наличии) отчество,

_____ дата и место рождения, адрес места жительства (регистрации)

_____ реквизиты документа, удостоверяющего личность

_____ (наименование, серия и номер, дата выдачи,
наименование органа, выдавшего документ)

_____ номер телефона, факс

_____ почтовый адрес и (или) адрес электронной почты для связи

**Заявление
о предоставлении разрешения на отклонение от предельных па-
раметров разрешенного строительства, реконструкции объек-
тов капитального строительства**

Прошу предоставить разрешение на отклонение от предельных параметров разрешенного строительства, реконструкции объектов капитального строительства на земельном участке, расположенном по адресу:

_____ в части:

минимальные отступы от границ земельных участков в целях определения мест допустимого размещения зданий, строений, сооружений, за пределами которых запрещено строительство зданий, строений, сооружений:

_____ ;
_____ предельное количество этажей или предельная высота зданий, строений, сооружений:

_____ ;
_____ максимальный процент застройки в границах земельного участка, определяемый как отношение суммарной площади земельного участка, которая может быть застроена, ко всей площади земельного участка:

_____ ;
иные показатели:

_____ ;
сведения о земельном участке:

площадь земельного участка _____ кв.м;

местоположение (адрес) _____ ;

вид права, на котором используется земельный участок

_____ ;
(собственность, аренда, постоянное (бессрочное пользование и др.) ограничения использования и обременения земельного участка:

_____ ;
реквизиты документа, удостоверяющего право, на котором заявитель использует земельный участок:

_____ ;
(название, номер, дата выдачи, выдавший орган)

кадастровый номер:

_____ ;
сведения об объекте капитального строительства:

кадастровый номер:

_____ ;
размер указанного земельного участка меньше установленных градостроительным регламентом минимальных размеров земельных участков либо конфигурация, инженерно-геологические или иные характеристики (нужное подчеркнуть) указанного земельного участка неблагоприятны для застройки, что подтверждается:

_____ ;
информацию о результате предоставления муниципальной услуги прошу направить почтовым отправлением или электронной почтой, результат выдать в уполномоченной организации

_____ ;
(указать способ направления)

_____ ;
Дата

_____ ;
Подпись заявителя

_____ ;
Расшифровка подписи

Извещение о проведении публичных слушаний

В целях соблюдения права человека на благоприятные условия жизнедеятельности, прав и законных интересов правообладателей земельных участков и объектов капитального строительства, которые могут быть нарушены,

извещаем Вас

о проведении публичных слушаний по вопросу предоставления разрешения на отклонение от предельных параметров разрешенного строительства, реконструкции объектов капитального строительства, находящегося в следующих границах:

(указываются границы территории в привязке к объектам адресации, например, улиц и домов).

Публичные слушания по указанному выше вопросу будут проведены

(указывается время и место их проведения).

Официальное опубликование решения о проведении публичных слушаний осуществлено в газете « » № от (указываются соответственно название газеты, номер и дата выпуска соответствующей газеты).