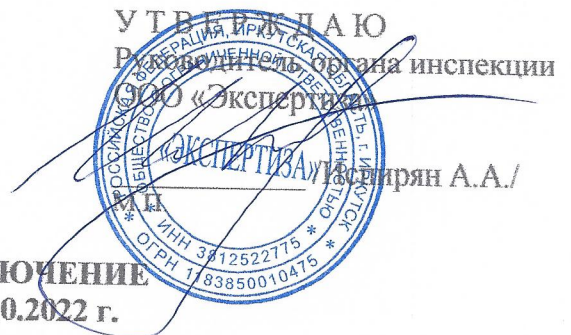


Орган инспекции ООО «Экспертиза»	Экспертное заключение регистрационный № 00798/2022 от 03.10.2022 года	Страница 1 из 20
Орган инспекции ООО «Экспертиза»		
Фактический адрес	Россия, 664058, Иркутская область, г. Иркутск, ул. Вампилова, д. 30, офис 19, 30, 30а, 31	
Телефон, факс	990085; +79148972811	
Расчетный счет	Р/с 40702810323350000932, Филиал "Новосибирский" АО "АЛЬФА-БАНК", ИНН 7728168971, БИК 045004774, корреспондентский счет № 30101810600000000774, адрес 630004, НОВОСИБИРСК, УЛ. ЛЕНИНА, 52, +7(383)3252480	
Аттестат аккредитации	№ RA.RU.710284 от «22» ноября 2018 г.	



ЭКСПЕРТНОЕ ЗАКЛЮЧЕНИЕ
№ 00798/2022 от 03.10.2022 г.

На проектную документацию: Водозаборное сооружение с. Алгатуй с кадастровым номером 38:15:000000:1148

(четыре водозаборных скважины и сдвоенная накопительная емкость)

Раздел 12. «Иная документация в случаях, предусмотренных федеральными законами»

Подраздел 12.1 «Зоны санитарной охраны»

МК № 2021.03-ЗСО Проект организации зон санитарной охраны (ЗСО) водозаборного сооружения с. Алгатуй с кадастровым номером 38:15:000000:1148 (четыре водозаборных скважины и сдвоенная накопительная емкость), устанавливающий границы ЗСО подземного источника и ограничения использования земельных участков в границах поясов ЗСО.

Экспертиза проектных материалов
(вид инспекции – указать)

1. **Основание для проведения инспекции:** заявка № 00309/2022 от 12.09.2022 г.
2. **Даты проведения инспекции:** с 12.09.2022 г. по 03.10.2022 г.
3. **Заявитель:** Проектно-строительная компания «СТРОЙГОРОД» (ООО ПСК «СТРОЙГОРОД»). Юридический адрес: 410049, г. Саратов, ул. Кавказская, д. 7А, к. 105. Почтовый адрес: 410065, г. Саратов, ул. Лунная, д. 30А, кв. 226. ИНН 6451432011.
(сокращенное или полное наименование, адрес местонахождения заявителя, дополнительные сведения, указанные в заявке)
4. **Проектировщик:** Проектно-строительная компания «СТРОЙГОРОД».
5. **Проект представлен:** Проектно-строительной компанией «СТРОЙГОРОД».
4. **На экспертизу представлены документы:**

Проектная документация «Водозаборное сооружение с. Алгатуй с кадастровым номером 38:15:000000:1148 (четыре водозаборных скважины и сдвоенная накопительная емкость). Раздел 12. «Иная документация в случаях, предусмотренных федеральными законами» Подраздел 12.1 «Зоны санитарной охраны». МК № 2021.03-ЗСО Проект организации зон санитарной охраны (ЗСО) водозаборного сооружения с. Алгатуй с кадастровым номером 38:15:000000:1148 (четыре водозаборных скважины и сдвоенная накопительная емкость), устанавливающий границы ЗСО подземного источника и ограничения использования земельных участков в границах поясов ЗСО» включая:

Графическую часть:

- Ситуационный план с проектируемыми границами второго и третьего поясов ЗСО и нанесением мест водозаборов и площадок водопроводных сооружений, источника водоснабжения и бассейна его питания (с притоками) в 1:10000 - 1:25000.
- Гидрологические профили по характерным направлениям в пределах области питания водозабора.
- План первого пояса ЗСО в масштабе 1:500 - 1:1000.
- План второго и третьего поясов ЗСО в масштабе 1:10000 - 1:25000.

Экспертное заключение не может быть полностью или частично воспроизведено без письменного разрешения органа инспекции ООО «Экспертиза».

Экспертные заключения размещены на 20 страницах и 3 приложениях.

Распределение экземпляров: 1-ый, 2-ой экземпляры – для Заказчика, 3-ий экземпляр – для ООО «Экспертиза».

Орган инспекции ООО «Экспертиза»	Экспертное заключение регистрационный № 00798/2022 от 03.10.2022 года	Страница 2 из 20
Орган инспекции ООО «Экспертиза»		
Фактический адрес	Россия, 664058, Иркутская область, г. Иркутск, ул. Вампилова, д. 30, офис 19, 30, 30а, 31	
Телефон, факс	990085; +79148972811	
Расчетный счет	Р/с 40702810323350000932, Филиал "Новосибирский" АО "АЛЬФА-БАНК", ИНН 7728168971, БИК 045004774, корреспондентский счет № 30101810600000000774, адрес 630004, НОВОСИБИРСК, УЛ. ЛЕНИНА, 52, +7(383)3252480	
Аттестат аккредитации	№ RA.RU.710284 от «22» ноября 2018 г.	

- Санитарно-охранная зона станции водопроводных сооружений в масштабе 1:500.

Приложения:

- Приложение 1. План горного отвода.

- Приложение 2. Письмо б/н от 15.07.2021г. ООО «Управляющая компания Благоустройства». Вывоз отходов ТБО.

- Приложение 3. Письмо № БПСТ7763/22и от 10.06.2022г. ООО «РТ-НЭО ИРКУТСК». Вывоз отходов ТКО.

- Приложение 4. Письмо № 01-24/2607 от 27.10.2021г. Администрация Тулунского муниципального района. Согласование мероприятий ЗСО.

- Приложение 5. Акт визуального осмотра.

- Приложение 6. Протоколы лабораторных испытаний.

5. Нормативные документы, на основании которых выдано экспертное заключение:

СанПиН 2.1.4.1110-02 «Зоны санитарной охраны источников водоснабжения и водопроводов питьевого назначения». СанПиН 2.1.3684-21 «Санитарно-эпидемиологические требования к содержанию территорий городских и сельских поселений, к водным объектам, питьевой воде и питьевому водоснабжению, атмосферному воздуху, почвам, жилым помещениям, эксплуатации производственных, общественных помещений, организации и проведению санитарно-противоэпидемических (профилактических) мероприятий».

6. Анализ представленных на экспертизу документов:

Целью настоящего проекта является: предотвращение загрязнения источников водоснабжения и водопроводных сооружений, а также территорий, на которых они расположены.

Ответственность за достоверность представленных документов (копий документов) несет заявитель и или собственник (пользователь) объекта инспекции.

Характеристика санитарного состояния источников водоснабжения.

Существующее положение.

Зоны санитарной охраны водозабора обустроены частично. Ограждение территории выполнено из столбов, по которым натянута колючая проволока. Ограждение имеется только со стороны подъезда к площадке. На въезде установлены ворота. На территории имеется подъездная грунтовая дорога к сооружениям.

Насосная станция второго подъема – здание железобетонное, габаритами 6х6 м. В станции установлены три насоса марки ЦНСГ 38-220.

Возле насосной станции второго подъема, в деревянном здании габаритами 12х12 м, расположены стальные резервуары чистой воды, объемом по 60 м³ каждый. Резервуары теплоизолированы стекловатой.

Над устьем скважин устроены наземные сборные железобетонные павильоны размерами 4,2х4,2 м. Стены выполнены из железобетонных плит толщиной 400 мм. Покрытие из сборных железобетонных многопустотных плит толщиной 200 мм. В зданиях павильонов имеются следы коррозии арматуры, трещины на плите покрытия, а также следы замачивания на стенах и потолке. По периметру павильонов предусмотрена бетонная отмостка шириной 0,7 м. Отмостка частично разрушена, имеются трещины и щели между отмосткой и фундаментом павильонов. Павильоны находятся в удовлетворительном состоянии.

Оголовок герметичен, имеет кран для отбора проб воды и отверстие для замера уровней. Так же имеется механический фильтр отчистки воды диаметром 110 мм и расходомер ЭНЕРГОСТИЛЬ ЭСДМ-01. Замер уровня вод организован через отверстие в оголовке.

Для спуска воды предусмотрен сбросной колодец.

Системы канализации на площадке отсутствует.

Экспертное заключение не может быть полностью или частично воспроизведено без письменного разрешения органа инспекции ООО «Экспертиза».

Экспертное заключение оформлено на 20 страницах в 3 экземплярах.

Распределение экземпляров: 1-ый, 2-ой экземпляры – для Заказчика, 3-ий экземпляр – для ООО «Экспертиза».

Орган инспекции ООО «Экспертиза»	Экспертное заключение регистрационный № 00798/2022 от 03.10.2022 года	Страница 3 из 20
Орган инспекции ООО «Экспертиза»		
Фактический адрес	Россия, 664058, Иркутская область, г. Иркутск, ул. Вампилова, д. 30, офис 19, 30, 30а, 31	
Телефон, факс	990085; +79148972811	
Расчетный счет	Р/с 40702810323350000932, Филиал "Новосибирский" АО "АЛЬФА-БАНК", ИНН 7728168971, БИК 045004774, корреспондентский счет № 30101810600000000774, адрес 630004, НОВОСИБИРСК, УЛ. ЛЕНИНА, 52, +7(383)3252480	
Аттестат аккредитации	№ RA.RU.710284 от «22» ноября 2018 г.	

Подача воды в пос. Алгатуй осуществляется по двум водоводам диаметром 325 мм.

Ограждение территории водозабора обустроено частично.

Водопроводные сооружения запитаны системой электроснабжения по второй категории.

На площадке имеются зелёные насаждения, так как территория площадки водозаборных сооружений граничит с лесным массивом.

Подземные воды по качеству соответствуют требованиям СанПиН 1.2.3685-21 «Гигиенические нормативы и требования к обеспечению безопасности и (или) безвредности для человека факторов среды обитания», за исключение показателя «железо». Содержание железа (Fe) составляет от 0,37 до 1,7 мг/дм³.

Физико-географические условия.

Алгатуйский водозабор находится в 1,5 км севернее села Алгатуй, Тулунского района, Иркутской области. В 30 км СВ расположен районный центр – г. Тулун. Тулунский район является, в основном, сельскохозяйственным.

Согласно заданию на проектирование проектом предусматривается реконструкция существующих водозаборных скважин № 1 (рабочая) и № 2 (резервная), расположенных на площадке водозаборного сооружения с заменой насосного оборудования.

На основании проведенного расчета водопотребления, для водоснабжения существующих потребителей с. Алгатуй требуется 416,46 м³/сут, с учетом пожаротушения 740,46 м³/сут очищенной воды.

Проектная мощность проектируемой станции водоподготовки принята производительностью 417,0 м³/сут.

Так как дебит существующих артезианских скважины составляет 1 скважина 55,6 л/с (4800 м³/сут.), 2 скважина 51,3 л/с (4430 м³/сут) – согласно лицензии на право пользование недрами №01866 от 15.12.2002 г., выданного ООО Компании «Востсибуголь», существующий водозабор обеспечивает требуемое водопотребление в объеме 417,0 м³/сут. Так как на основании данных дебит каждой скважины полностью обеспечивает суточное водопотребление, режим работы водозабора принимается 1 рабочая скважина 1 резервная.

Эксплуатационные скважины размещены в павильонах, оснащенных электро и теплоснабжением, управленческим, измерительным оборудованием. Оголовки скважин надежно защищены от проникновения загрязнений с поверхности.

Расстояние между скважинами составляет 19 м.

Координаты водозаборных скважин приведены в таблице 1.

Таблица 1. Координаты водозаборных скважин в системе WGS-84.

Номер скважины (назначение скважины)	Географические координаты		Глубина скважин, м
	Северная широта	Восточная долгота	
№ 1 (эксплуатационная)	54°23'47"	100°12'30"	80,0
№ 2 (резервная)	54°23'47"	100°12'30"	80,0

Информация о земельных участках строительства.

Первый участок:

Согласно Выписке из Единого государственного реестра об основных характеристиках и зарегистрированных правах на объект недвижимости от 28 октября 2021 г., а также данным публичной кадастровой карте на сайте <https://pkk.rosreestr.ru/> - правообладатель: муниципальное образование «Тулунский район». ИНН 3839001473. Вид права: собственность. Номер и дата регистрации: 38:15:160701:3768-38/120-2021-1 от 28 октября 2021 г. Наименование: земельный участок общей площадью 205+/-5 м² с кадастровым номером: 38:15:160701:3768. Вид разрешенного использования: для эксплуатации водозаборного сооружения Алгатуй. Категория земель: Земли промышленности, энергетики, транспорта, связи, радиовещания, телевидения, Экспертное заключение не может быть полностью или частично воспроизведено без письменного разрешения органа инспекции ООО «Экспертиза».

Экспертное заключение оформлено на 20 страницах в 3 экземплярах.

Распределение экземпляров: 1-ый, 2-ой экземпляры – для Заказчика, 3-ий экземпляр – для ООО «Экспертиза».

Орган инспекции ООО «Экспертиза»	Экспертное заключение регистрационный № 00798/2022 от 03.10.2022 года	Страница 4 из 20
Орган инспекции ООО «Экспертиза»		
Фактический адрес	Россия, 664058, Иркутская область, г. Иркутск, ул. Вампилова, д. 30, офис 19, 30, 30а, 31	
Телефон, факс	990085; +79148972811	
Расчетный счет	Р/с 40702810323350000932, Филиал "Новосибирский" АО "АЛЬФА-БАНК", ИНН 7728168971, БИК 045004774, корреспондентский счет № 30101810600000000774, адрес 630004, НОВОСИБИРСК, УЛ. ЛЕНИНА, 52, +7(383)3252480	
Аттестат аккредитации	№ RA.RU.710284 от «22» ноября 2018 г.	

информатики, земли для обеспечения космической деятельности, земли обороны.

Земельный участок по адресу: Иркутская область, Тулунский район, 9 км. севернее с. Алгатуй.

Уточненная площадь: 205 кв.м.

Межевание: Проведено

Статус: Временный

Дата внесения в ЕГРН: 20.09.2016

Второй участок:

Согласно Выписке из Единого государственного реестра об основных характеристиках и зарегистрированных правах на объект недвижимости от 27 октября 2021 г., а также данным публичной кадастровой карте на сайте <https://pkk.rosreestr.ru/> - правообладатель: РФ, Министерство лесного комплекса Иркутской области. Кадастровый номер: 38:15:160701:4266. Категория земель: земли лесного фонда. Вид разрешенного использования: для строительства и эксплуатации водохранилищ и иных искусственных водных объектов, а также гидротехнических сооружений, морских портов, морских терминалов, речных портов, причалов.

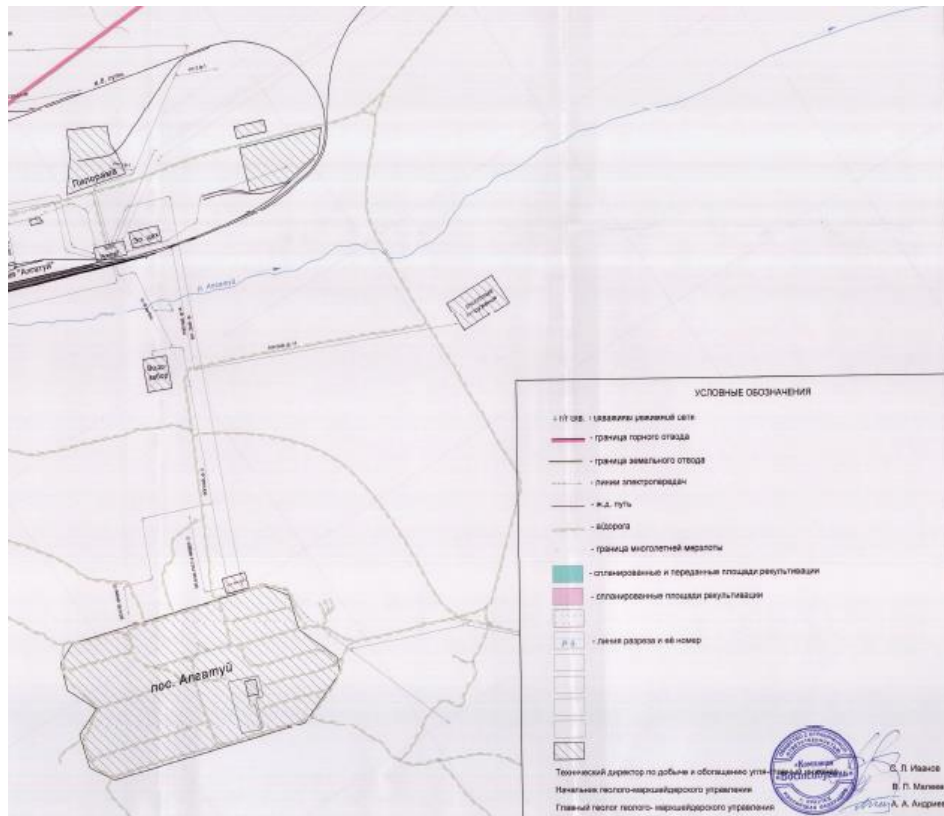
Тип: Земельный участок

Адрес: Российская Федерация, Иркутская область, муниципальное образование «Тулунский район», Тулунское лесничество, Икейское участковое лесничество, Икейская дача, эксплуатационные леса, квартал № 50.

Площадь: 22 178 м².

Статус: Учтенный

Дата внесения в ЕГРН: 27.10.2021.



Геологическое строение участка работ.

В геологическом строении района принимают участие юрские и четвертичные отложения.

Юрская система.

Юрские отложения Черемховской свиты имеют большую мощность и представлены -

Экспертное заключение не может быть полностью или частично воспроизведено без письменного разрешения органа инспекции ООО «Экспертиза».

Экспертное заключение оформлено на 20 страницах в 3 экземплярах.

Распределение экземпляров: 1-ый, 2-ой экземпляры – для Заказчика, 3-ий экземпляр – для ООО «Экспертиза».

Орган инспекции ООО «Экспертиза»	Экспертное заключение регистрационный № 00798/2022 от 03.10.2022 года	Страница 5 из 20
Орган инспекции ООО «Экспертиза»		
Фактический адрес	Россия, 664058, Иркутская область, г. Иркутск, ул. Вампилова, д. 30, офис 19, 30, 30а, 31	
Телефон, факс	990085; +79148972811	
Расчетный счет	Р/с 40702810323350000932, Филиал "Новосибирский" АО "АЛЬФА-БАНК", ИНН 7728168971, БИК 045004774, корреспондентский счет № 30101810600000000774, адрес 630004, НОВОСИБИРСК, УЛ. ЛЕНИНА, 52, +7(383)3252480	
Аттестат аккредитации	№ RA.RU.710284 от «22» ноября 2018 г.	

алевролитами, песчаниками, глинами и аргиллитами. Для толщи юрских отложений характерна резкая смена фаций, как по вертикали, так и по простиранию, невыдержанность пластов и горизонтов, частое выклинивание. Юрские отложения представлены кварцевыми песчаниками, алевролитами, аргиллитами, сланцами и глинами. Верхняя часть толщи содержит прослой бурых и каменных углей промышленной мощности, нижняя часть мощностью 40-50 м является без угольной. Общая мощность юрских отложений составляет 120 м.

Четвертичная система.

Четвертичные отложения пользуются широким развитием. Они представлены элювиальноделювиальными образованиями на водоразделах и аллювиальными отложениями в долинах рек. Элювиально-делювиальные образования имеют значительное распространение. Состав этих отложений находится в тесной связи с литологией подстилающих коренных пород. Представлены они глинами, суглинками, супесями и, реже песками. Мощность элювиально-делювиальных отложений зависит от крутизны склонов. На крутых склонах она незначительна, а у их основания и на полого наклоненных поверхностях достигает 5-7 м, а иногда и 12 м. Аллювиальные отложения охватывают современный и верхнечетвертичный отделы. Современный отдел представляют русловые и пойменные образования. Верхнечетвертичный отдел — отложения надпойменных террас. Русловой аллювий долины р. Ия слагают, в основном, песчано-галечниковые грунты. Мощность их изменяется от 0,5 до 4,0 м. Мощность гравийно-галечниковых образований в пойменных отложениях р. Ии составляет 8-17 м. I и II надпойменные террасы сложены суглинисто-супесчаными грунтами, песками разной крупности, подстилаемыми гравийно-галечниковыми отложениями. Мощность аллювия составляет 6-8 м, а II — 10-12 м. Аллювиальные отложения III надпойменной террасы представлены суглинками, подстилаемыми глинами с прослойками песка и включением гравия и гальки. Мощность аллювия III надпойменной террасы составляет преимущественно 12-13 м.

Геолого-литологический разрез до изученной глубины 16,00 м представлен сверху-вниз:

- техногенные отложения (tQ) – песок гравелистый рыхлый малой степени водонасыщения;
- аллювиальные отложения (aQ) – песок мелкий, средней крупности, гравелистый;
- элювиальные отложения (eQ) – дресвяный грунт с суглинистым заполнителем, супесь твердая песчаная;

Сверху грунты перекрыты почвенно-растительным слоем в скважине 5160.

В соответствии с номенклатурой грунтов ГОСТ 25100-2020 выделено 6 инженерно-геологических элементов (ИГЭ) наименование и условия залегания, которых приведены ниже в табл. 3.

Таблица 3 - Наименование и условия залегания ИГЭ

№ ИГЭ	Геолог индекс	Наименование грунта	Глубина залегания кровли, м		Мощность слоя, м	
			мин	макс	мин	макс
1	tQ	Насыпной грунт	0,00	0,00	0,30	1,40
2а	aQ	Песок средней крупности	0,00	7,00	1,70	5,10
2б	aQ	Песок гравелистый	0,40	7,80	1,00	4,20
2в	aQ	Песок мелкий	0,10	6,00	1,40	7,10
3	eQ	Дресвяный грунт	8,70	12,30	0,80	7,30
4	eQ	Супесь твердая пылеватая	-	9,60	-	2,70

Категория сложности инженерно-геологических условий площадки – II (средней сложности).

Статистическая обработка результатов приведена в приложении. Сводная таблица физических свойств грунтов.

ИГЭ-1 – Насыпной грунт -песок гравелистый рыхлый малой степени водонасыщения черный, с поверхности задернован. Залегает с поверхности. Мощность слоя 0,30-1,40 м.

Экспертное заключение не может быть полностью или частично воспроизведено без письменного разрешения органа инспекции ООО «Экспертиза».

Экспертное заключение оформлено на 20 страницах в 3 экземплярах.

Распределение экземпляров: 1-ый, 2-ой экземпляры – для Заказчика, 3-ий экземпляр – для ООО «Экспертиза».

Орган инспекции ООО «Экспертиза»	Экспертное заключение регистрационный № 00798/2022 от 03.10.2022 года	Страница 6 из 20
Орган инспекции ООО «Экспертиза»		
Фактический адрес	Россия, 664058, Иркутская область, г. Иркутск, ул. Вампилова, д. 30, офис 19, 30, 30а, 31	
Телефон, факс	990085; +79148972811	
Расчетный счет	Р/с 40702810323350000932, Филиал "Новосибирский" АО "АЛЬФА-БАНК", ИНН 7728168971, БИК 045004774, корреспондентский счет № 30101810600000000774, адрес 630004, НОВОСИБИРСК, УЛ. ЛЕНИНА, 52, +7(383)3252480	
Аттестат аккредитации	№ RA.RU.710284 от «22» ноября 2018 г.	

ИГЭ-2а – Песок средней крупности рыхлый малой степени водонасыщения с включением щебня песчаника и прослоями суглинка по 0,01-0,03 м по 2-3 слоя на 1 м проходки. Залегает на глубине 0,00-7,00 м. Мощность слоя 1,70-5,10 м.

ИГЭ-2б – Песок гравелистый средней плотности средней степени водонасыщения с включением щебня песчаника и прослоями суглинка по 0,01-0,03 м по 2-3 слоя на 1 м проходки. Встречена на глубине 0,40-7,80 м. Мощность слоя 1,00-4,20 м.

ИГЭ-2в – Песок мелкий средней плотности малой степени водонасыщения с включением щебня песчаника и прослоями суглинка по 0,01-0,03 м по 2-3 слоя на 1 м проходки. Встречен на глубине 0,10-6,00 м. Вскрытая мощность слоя составила 1,40-7,10 м.

ИГЭ-3 – Дресвяный грунт с суглинистым заполнителем. Встречен на глубине 8,70-12,30 м. Вскрытая мощность слоя составила 0,80-7,30 м.

ИГЭ-4 – Супесь твердая пылеватая щебенистая. Встречен на глубине 9,60 м. Мощность слоя составила 2,70 м. Слой вскрыт скважиной 5155.

Анализы качества воды в объеме, предусмотренном действующими санитарными нормами и правилами

Изучение качества поверхностных и подземных вод района и участка производилось в период поисково-разведочных работ по пробам, отобраным из родников, рек и скважин; после сооружения эксплуатационных водозаборных скважин, а также в течение всего времени эксплуатации Алгатуйского водозабора.

В процессе выявления Алгатуйского месторождения подземных вод на различные виды анализов из продуктивного комплекса было отобрано более 80 проб. В настоящее время, в соответствии с современными требованиями, вода эксплуатационных скважин систематически подвергается как общехимическим, так и санитарно-гигиеническим, микробиологическим и радиологическим исследованиям. Анализы выполняются главным образом в Аккредитованном Испытательном Лабораторном центре филиала ФГУЗ «Центр гигиены и эпидемиологии в Иркутской области» в г. Тулуне, а также в основном областном центре ФГУЗ в г. Иркутске.

Подземные воды на водозаборе по химическому составу гидрокарбонатные магниевые-кальциевые. По жесткости вода относится к группе мягких. Среда нейтральная (рН преимущественно составляет 7,2). В бактериологическом отношении вода здоровая; органолептические показатели не превышают гигиенические нормативы; токсичные и вредные компоненты отсутствуют или содержатся в количествах, не превышающих норму.

Поверхностные воды рек Алгатуй, Мал. Манут, Манут большую часть года (за исключением весенних паводков) прозрачны, не имеют неприятного запаха. В паводки свойства воды ухудшаются, она становится мутной с большой примесью взвешенных частиц. По химическому составу поверхностные воды гидрокарбонатные магниевые-кальциевые с минерализацией от 0,1 до 0,3 г/дм³; общей жесткостью от 1,2 до 5,6 градусов жесткости; среда нейтральная (рН 6,9-7,2). В бактериологическом отношении поверхностные воды не пригодны для питьевых целей и требуют обеззараживания.

По данным режимных наблюдений, выполненных в период поисково-разведочных работ, а также в течение длительного времени эксплуатации Алгатуйского водозабора отмечается постоянство во времени высокого качества подземных вод ийского продуктивного комплекса.

Для получения питьевой воды, соответствующей требованиям СанПиН 2.1.3684-21 «Санитарно-эпидемиологические требования к содержанию территорий городских и сельских поселений, к водным объектам, питьевой воде и питьевому водоснабжению населения, атмосферному воздуху, почвам, жилым помещениям, эксплуатации производственных, общественных помещений, организации и проведению санитарно-противоэпидемических (профилактических) мероприятий» проектом предусмотрена блочно-модульная станции

Экспертное заключение не может быть полностью или частично воспроизведено без письменного разрешения органа инспекции ООО «Экспертиза».

Экспертное заключение оформлено на 20 страницах в 3 экземплярах.

Распределение экземпляров: 1-ый, 2-ой экземпляры – для Заказчика, 3-ий экземпляр – для ООО «Экспертиза».

Орган инспекции ООО «Экспертиза»	Экспертное заключение регистрационный № 00798/2022 от 03.10.2022 года	Страница 7 из 20
Орган инспекции ООО «Экспертиза»		
Фактический адрес	Россия, 664058, Иркутская область, г. Иркутск, ул. Вампилова, д. 30, офис 19, 30, 30а, 31	
Телефон, факс	990085; +79148972811	
Расчетный счет	Р/с 40702810323350000932, Филиал "Новосибирский" АО "АЛЬФА-БАНК", ИНН 7728168971, БИК 045004774, корреспондентский счет № 30101810600000000774, адрес 630004, НОВОСИБИРСК, УЛ. ЛЕНИНА, 52, +7(383)3252480	
Аттестат аккредитации	№ RA.RU.710284 от «22» ноября 2018 г.	

водоподготовки (поз. № 1 по плану) полной заводской готовности, производства БИОГРАД, г. Всеволожск Ленинградской области, производительностью 426,0 м³/сут. Напор в водопроводной сети на вводе в здание водоподготовки составляет не менее 35 м. вод. столба.

Из станции водоподготовки вода самотеком поступает в резервуары чистой воды. Резервуары чистой воды стеклопластиковые, заглублённые в грунт, отдельно стоящие сооружения. Предусматривается установка трех резервуаров объемом по 126 м³ каждый. Резервуары чистой воды предназначены для хранения регулирующего запаса $W_{рег}=54,14\text{ м}^3$, необходимого для аккумуляирования воды при разных режимах работы насосных станций 1-го и 2-го подъемов, противопожарного $W_{п.п.}=324\text{ м}^3$. Запас воды на собственные нужды очистной станции хранится в емкостях, установленных в здании станции водоподготовки. Расчет необходимого объема резервуаров чистой воды приведен в приложении «Расчеты». Резервуары оборудованы вентиляционным устройством и стремянкой.

Подача воды потребителям из резервуаров чистой воды предусмотрена насосной станцией 2-го подъема.

Разводящая сеть водопровода запроектирована из полиэтиленовых труб по ГОСТ 18599-2001. Водоводы проложены в сухих грунтах.

Гидрогеологические данные.

В процессе настоящих изысканий (май 2021 года) до изученной глубины 16,0 м подземные воды встречены всеми скважинами, кроме 5161.

На площадке исследования водоносный горизонт русловых фаций аллювия вскрыт на глубине 5,50-10,20 м (абсолютные отметки 530,19-533,61 м). Гидравлическая характеристика горизонта – безнапорный. Пьезометрический уровень установился на глубинах 4,20-6,80 м (абсолютные отметки 533,29-535,35 м). Величина подъема воды составила от 1,20 до 3,20 м.

Исследуемый район принадлежит Ангаро-Байкальскому бассейновому округу, речной бассейн реки — Ангара, речной подбассейн реки — Ангара до створа гидроузла Братского водохранилища, водохозяйственный участок реки — Ия.

Водоносный горизонт гидравлически связан с рекой Алгатуй. Питание осуществляется, в основном, за счет инфильтрации атмосферных осадков, паводковых, прирусловых вод, талых, преимущественно во время весеннего снеготаяния, паводков и половодий, периода дождей.

По химическому составу грунтовые воды хлоридно-гидрокарбонатная натриево-кальциево-магниевая с минерализацией 441,40 мг/л, рН 7,10.

Степень агрессивности воздействия жидкой неорганической среды на бетон марки по водопроницаемости W4 – неагрессивная (по содержанию агрессивной углекислоты CO₂ слабоагрессивная); степень агрессивности воздействия жидкой неорганической среды на бетон марки по водопроницаемости W6 – неагрессивная.

Степень агрессивного воздействия на арматуру железобетонных конструкций (СП 28.13330.2012) при постоянном погружении – неагрессивная, при периодическом смачивании – слабоагрессивная. По расчету оценки подтопляемости территории расчетное повышение уровня грунтовых вод составляет 0,07 м (абсолютная отметка 534,39 м).

Согласно СП 11-105-97, территория проектируемого объекта относится к категории III (неподтопляемая).

Процесс «подтопление территории» не относится к опасным в пределах участка изысканий.

Данные, характеризующие взаимовлияние подземного источника и поверхностного водоема при наличии гидравлической связи между ними.

В ходе выполнения работ для составления проекта произведено обследование территории с целью выявления возможных источников загрязнения подземных вод.

Эксплуатационные скважины водозабора находятся в специальных помещениях,

Экспертное заключение не может быть полностью или частично воспроизведено без письменного разрешения органа инспекции ООО «Экспертиза».

Экспертное заключение оформлено на 20 страницах в 3 экземплярах.

Распределение экземпляров: 1-ый, 2-ой экземпляры – для Заказчика, 3-ий экземпляр – для ООО «Экспертиза».

Орган инспекции ООО «Экспертиза»	Экспертное заключение регистрационный № 00798/2022 от 03.10.2022 года	Страница 8 из 20
Орган инспекции ООО «Экспертиза»		
Фактический адрес	Россия, 664058, Иркутская область, г. Иркутск, ул. Вампилова, д. 30, офис 19, 30, 30а, 31	
Телефон, факс	990085; +79148972811	
Расчетный счет	Р/с 40702810323350000932, Филиал "Новосибирский" АО "АЛЬФА-БАНК", ИНН 7728168971, БИК 045004774, корреспондентский счет № 30101810600000000774, адрес 630004, НОВОСИБИРСК, УЛ. ЛЕНИНА, 52, +7(383)3252480	
Аттестат аккредитации	№ RA.RU.710284 от «22» ноября 2018 г.	

оснащенных электроосвещением, теплофикацией и необходимым управленческим и измерительным оборудованием. Оголовки скважин надежно защищают извлекаемые подземные воды от проникновения загрязнения с поверхности. Территория района в целом характеризуется удовлетворительными санитарными условиями. Очагов загрязнения природных вод не выявлено; ранее пройденные скважины при разведке Алгатуйского месторождения ликвидированы согласно нормам и требований ликвидационного тампонажа.

В санитарном отношении территория водозабора и сопредельная территория находятся в благоприятных условиях; поверхность залесена, покровные четвертичные отложения, в основном, повсеместно представлены толщей суглинков мощностью 2-8 м.

Экологическая ситуация местности простая и благоприятная для создания зоны санитарной охраны. Подземные воды ийского продуктивного комплекса имеют напорный гидравлический характер; характеризуются стабильностью качества подземных вод в течение длительного периода эксплуатации водозабора. Основной источник формирования эксплуатационных запасов – естественные ресурсы, при существующих природной и водохозяйственной обстановках, надежен.

По критериям защищенности подземных вод от поверхностного загрязнения участок водозабора относится к условно защищенным. Указанная степень защищенности подземных вод от загрязнения определяет необходимость в организации зоны санитарной охраны водозабора, состоящей из трех поясов.

Границы горного отвода угольного разреза Мугунского месторождения удалены в северо-западном направлении от площадки водопроводных сооружений и не попадают в зону санитарной охраны. План горного отвода, заверенный представителями ООО «Компания «Востсибуголь», прилагается.

Вблизи площадки водопроводных сооружений протекают реки Алгатуй, Мал. Манут, Манут. Расстояние от реки Алгатуй до водозабора – 0,15 км. Расстояние от реки Мал. Манут до водозабора – 7,3 км. Расстояние от реки Манут до водозабора – 6,0 км.

Водоносный горизонт гидравлически связан с рекой Алгатуй. Питание осуществляется, в основном, за счет инфильтрации атмосферных осадков, паводковых, прирусловых вод, талых, преимущественно во время весеннего снеготаяния, паводков и половодий, периода дождей.

Гидрологическая сеть представлена рекой Алгатуй, являющейся правым притоком реки Манут.

Котельная пос. Алгатуй расположена вблизи поселка и не попадает в 1-ый пояс зоны санитарной охраны подземного источника водоснабжения. Санитарно-защитная зона котельной частично совпадает со 2-ым и 3-ем поясами зоны санитарной охраны подземного источника водоснабжения лист 4 графической части раздела проектной документации).

Данные о перспективах строительства в районе расположения источника хозяйственно – питьевого водоснабжения, в том числе жилых, промышленных и сельскохозяйственных объектов.

Перспективы строительства в районе расположения источника хозяйственно-питьевого водоснабжения не предусматриваются. Водозаборное сооружение расположено не в населенном пункте, в 1,5 км севернее села Алгатуй, Тулунского района, Иркутской области. Вокруг существующего водозаборного сооружения с. Алгатуй расположены земли лесного фонда (леса).

Орган инспекции ООО «Экспертиза»	Экспертное заключение регистрационный № 00798/2022 от 03.10.2022 года	Страница 9 из 20
Орган инспекции ООО «Экспертиза»		
Фактический адрес	Россия, 664058, Иркутская область, г. Иркутск, ул. Вампилова, д. 30, офис 19, 30, 30а, 31	
Телефон, факс	990085; +79148972811	
Расчетный счет	Р/с 40702810323350000932, Филиал "Новосибирский" АО "АЛЬФА-БАНК", ИНН 7728168971, БИК 045004774, корреспондентский счет № 30101810600000000774, адрес 630004, НОВОСИБИРСК, УЛ. ЛЕНИНА, 52, +7(383)3252480	
Аттестат аккредитации	№ RA.RU.710284 от «22» ноября 2018 г.	

Определение границ первого, второго и третьего поясов ЗСО с соответствующим обоснованием и перечень мероприятий с указанием сроков выполнения и ответственных организаций, индивидуальных предпринимателей, с определением источников финансирования.

Границы первого пояса ЗСО подземного источника.

Граница первого пояса подземного источника водоснабжения из скважин в соответствии с п.2.2.1.1, СанПиН 2.1.4.1110-02 составляет: 50 м от крайних скважин в узлах водозабора в связи с тем, что воды отнесены к условно защищенным. Границы первого пояса ЗСО показаны в графической части лист 3 проектной документации.



Границы второго и третьего поясов ЗСО подземного источника.

Границы второго пояса подземного источника водоснабжения из скважин в соответствии с п.2.2.2.5 СанПиН 2.1.4.1110-02 обосновываются гидродинамическими расчетами с учетом гидрогеологических условий и особенностей эксплуатации водозабора, а также структуры фильтрационного потока к рассматриваемому водозабору, которая определяется наличием естественного потока к сформировавшейся воронке депрессии.

Методика расчетов границ второго и третьего поясов ЗСО принята по руководству «Санитарная охрана водозаборов подземных вод».

Гидрогеологические параметры, необходимые для определения границ второго и третьего поясов ЗСО водозабора рассчитаны по результатам откачек, выполненных после бурения скважин 1, 2 в 1994-1995 гг. Ангарской геологической экспедицией (В.В. Верховзин, С.Н. Малиновский). Сведения об откачках приведены в паспортах скважин и в лицензии ИРК № 01866 ВЭ. Результаты выполненных опытно-фильтрационных работ приведены в таблице 4 проектной документации.

Расчет поясов ЗСО для скважин 1 и 2.

Полученные при расчетах размеры II и III поясов ЗСО на участке скважин 1 и 2 водозабора приведены в таблице 6.

Таблица 6. Расчетные параметры II и III поясов зоны санитарной охраны.

Экспертное заключение не может быть полностью или частично воспроизведено без письменного разрешения органа инспекции ООО «Экспертиза».

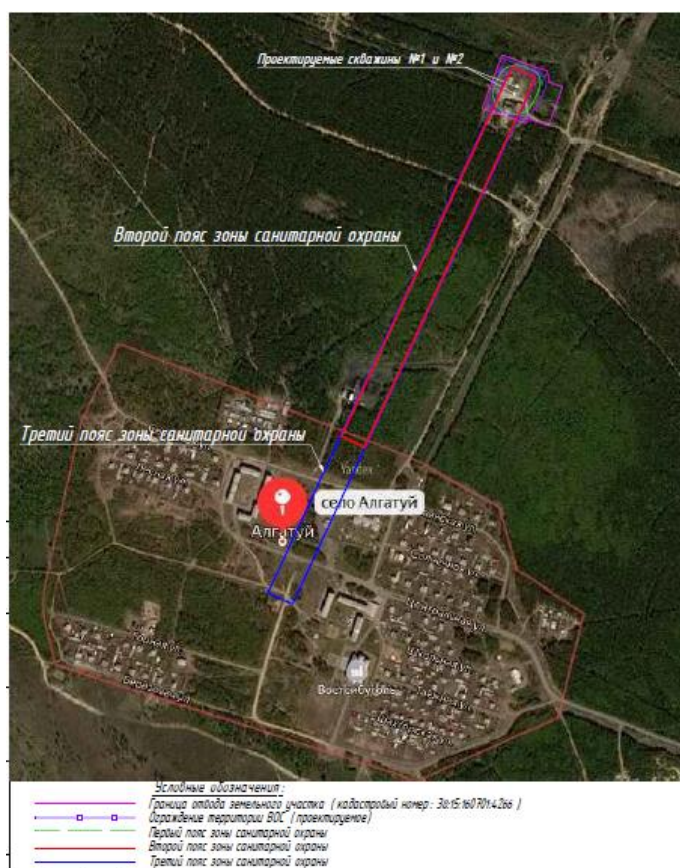
Экспертное заключение оформлено на 20 страницах в 3 экземплярах.

Распределение экземпляров: 1-ый, 2-ой экземпляры – для Заказчика, 3-ий экземпляр – для ООО «Экспертиза».

Орган инспекции ООО «Экспертиза»	Экспертное заключение регистрационный № 00798/2022 от 03.10.2022 года	Страница 10 из 20
Орган инспекции ООО «Экспертиза»		
Фактический адрес	Россия, 664058, Иркутская область, г. Иркутск, ул. Вампилова, д. 30, офис 19, 30, 30а, 31	
Телефон, факс	990085; +79148972811	
Расчетный счет	Р/с 40702810323350000932, Филиал "Новосибирский" АО "АЛЬФА-БАНК", ИНН 7728168971, БИК 045004774, корреспондентский счет № 30101810600000000774, адрес 630004, НОВОСИБИРСК, УЛ. ЛЕНИНА, 52, +7(383)3252480	
Аттестат аккредитации	№ RA.RU.710284 от «22» ноября 2018 г.	

Наименование ЗСО	Размеры поясов ЗСО, м	
	II пояс	III пояс
Расстояние вверх по потоку подземных вод от водозабора	1033	1500
Расстояние вниз по потоку подземных вод от водозабора	40	40
Ширина захвата подземного потока водозабором	69	73

Границы второго и третьего поясов ЗСО показаны в графической части лист 4.



Границы ЗСО водопроводных сооружений и водоводов.

Проектируемая система водоснабжения представлена следующими зданиями и сооружениями:

- в границах первого пояса ЗСО: насосная станция первого и второго подъема, станция водоподготовки, резервуар чистой воды 130 м³ (3 шт), воздухообменная установка (3 шт),
- за пределами первого пояса ЗСО: КПП, канализационный выгреб, операторная, ДГУ, резервуар промывочных вод.

Канализационный выгреб предусмотрен водонепроницаемой конструкции. Размещение канализационного выгреба в границах второго пояса зоны санитарной охраны обусловлено отсутствием централизованной системы канализации. Загрязнение территории первого пояса ЗСО при вывозе сточной воды из выгреба исключено.

Границы зон санитарной охраны водопроводных сооружений и водоводов составляют:

- от стен резервуаров фильтрованной (питьевой) воды (РЧВ) - 30 м;
- от стен здания станции водоподготовки - 30 м;
- от стен повысительных насосных станций - 15 м.

Экспертное заключение не может быть полностью или частично воспроизведено без письменного разрешения органа инспекции ООО «Экспертиза».

Экспертное заключение оформлено на 20 страницах в 3 экземплярах.

Распределение экземпляров: 1-ый, 2-ой экземпляры – для Заказчика, 3-ий экземпляр – для ООО «Экспертиза».

Орган инспекции ООО «Экспертиза»	Экспертное заключение регистрационный № 00798/2022 от 03.10.2022 года	Страница 11 из 20
Орган инспекции ООО «Экспертиза»		
Фактический адрес	Россия, 664058, Иркутская область, г. Иркутск, ул. Вампилова, д. 30, офис 19, 30, 30а, 31	
Телефон, факс	990085; +79148972811	
Расчетный счет	Р/с 40702810323350000932, Филиал "Новосибирский" АО "АЛЬФА-БАНК", ИНН 7728168971, БИК 045004774, корреспондентский счет № 30101810600000000774, адрес 630004, НОВОСИБИРСК, УЛ. ЛЕНИНА, 52, +7(383)3252480	
Аттестат аккредитации	№ RA.RU.710284 от «22» ноября 2018 г.	

На площадке запроектированы водоводы диаметрами 110, 160, 180 мм. Ширина санитарно-защитной полосы водоводов составляет 10 м.

Санитарно-охранная зона станции водопроводных сооружений определена в соответствии с п. 2.4.1 СанПиН 2.1.4.1110-02.

Водопроводные сооружения расположены на территории водозабора. Границы ЗСО водопроводных сооружений не выходят за пределы 1-го пояса ЗСО подземного источника.

Расположение водопроводных сооружений представлено в графической части проектной документации.

Источник финансирования – бюджет Тулунского муниципального района.

Правила и режим хозяйственного использования территорий, входящих в зону санитарной охраны всех поясов.

Первый пояс ЗСО.

Режим – Зона строгого режима.

Границы: 50 м от крайних скважин в узлах водозабора (графическая часть лист 3 проектной документации).

Правила хозяйственного использования территории первого пояса ЗСО:

На территории первого пояса ЗСО запрещается:

- посадка высокоствольных деревьев, вырубка существующих деревьев, все виды строительства, не имеющие отношения к эксплуатации, реконструкции и расширению водопроводных сооружений, в том числе прокладка трубопроводов различного назначения, размещение жилых и хозяйственно-бытовых зданий, проживание людей, применение ядохимикатов и удобрений;

- мытье автомашин, водопой животных, стирка и полоскание белья, а также осуществление других видов деятельности, способствующих загрязнению воды;

- прокладка магистрали с интенсивным движением.

Мероприятия по первому поясу ЗСО:

Согласно п. 1.15 СанПиН 2.1.4.1110-02 санитарные мероприятия должны выполняться:

а) в пределах первого пояса ЗСО водозабора – органами коммунального хозяйства или другими владельцами водопроводов (организациями, эксплуатирующими водозаборы);

Для исполнения требований СанПиН 2.1.4.1110-02 Администрация Тулунского муниципального района обязана выполнить следующие мероприятия:

1. Планировку территории с отводом поверхностного стока за пределы территории 1-го пояса ЗСО. Для сбора и отвода дождевых и талых вод с площадки водозаборных сооружений проектом предусматривается устройство дождевой канализации с выводом в водонепроницаемый резервуар для сбора поверхностного стока, обустроенный за границей 3-го пояса. Резервуар по мере наполнения откачивается, с вывозом стоков на очистные сооружения района;

2. Глухое ограждение высотой 2-2,5 м в радиусе 50 м от скважин с запираемой калиткой и воротами;

3. Устройство освещения по периметру первого пояса;

4. Обеспечить круглосуточной охраной или охранной сигнализацией;

5. Обустроить дорожки к сооружениям (павильон со скважиной № 1, павильон со скважиной № 2, ТП, насосная станция второго подъема) на территории первого пояса ЗСО водозабора твердым покрытием;

6. Обустроить подъезды к сооружениям (РЧВ 130 м³, станция водоподготовки) на территории первого пояса ЗСО водозабора твердым покрытием;

7. Выполнить ремонт существующих павильонов скважин № 1 и № 2;

Экспертное заключение не может быть полностью или частично воспроизведено без письменного разрешения органа инспекции ООО «Экспертиза».

Экспертное заключение оформлено на 20 страницах в 3 экземплярах.

Распределение экземпляров: 1-ый, 2-ой экземпляры – для Заказчика, 3-ий экземпляр – для ООО «Экспертиза».

Орган инспекции ООО «Экспертиза»	Экспертное заключение регистрационный № 00798/2022 от 03.10.2022 года	Страница 12 из 20
Орган инспекции ООО «Экспертиза»		
Фактический адрес	Россия, 664058, Иркутская область, г. Иркутск, ул. Вампилова, д. 30, офис 19, 30, 30а, 31	
Телефон, факс	990085; +79148972811	
Расчетный счет	Р/с 40702810323350000932, Филиал "Новосибирский" АО "АЛЬФА-БАНК", ИНН 7728168971, БИК 045004774, корреспондентский счет № 30101810600000000774, адрес 630004, НОВОСИБИРСК, УЛ. ЛЕНИНА, 52, +7(383)3252480	
Аттестат аккредитации	№ RA.RU.710284 от «22» ноября 2018 г.	

8. Заменить существующее насосное оборудование в павильонах на новое;

9. Оборудовать скважину № 1 и № 2 счетчиком расхода воды для систематического контроля соответствия фактического дебита при эксплуатации водопровода.

10. Строительство водопроводных сооружений: станции водоподготовки, резервуаров чистой воды 130 м³ (3 шт), насосной станции второго подъема.

Второй пояс ЗСО.

Режим – Зона ограничений от микробного загрязнения.

Границы: протяженность пояса вверх по потоку от скважин – 1033 м; протяженность пояса вниз по потоку от скважин – 40 м; ширина захвата подземного потока – 69 м (см. графическая часть лист 4).

Правила хозяйственного использования территории второго пояса ЗСО.

1. На территории второго пояса ЗСО запрещается:

- размещение складов горюче-смазочных материалов, ядохимикатов и минеральных удобрений, накопителей промстоков, шламохранилищ и других объектов, обуславливающих опасность химического загрязнения подземных вод;

- размещение кладбищ, скотомогильников, полей ассенизации, полей фильтрации, навозохранилищ, силосных траншей, животноводческих и птицеводческих предприятий и других объектов, обуславливающих опасность микробного загрязнения подземных вод;

- применение удобрений и ядохимикатов;
- рубка леса главного пользования и реконструкции;
- загрязнение территории бытовым мусором и различными отходами;

- закачка отработанных вод в подземные горизонты, подземное складирование твердых отходов и разработка недр земли;

- бурение новых скважин и новое строительство, связанное с нарушением почвенного покрова без обязательного согласования с Территориальным органом Роспотребнадзора.

Мероприятия по второму поясу ЗСО.

Согласно п. 1.15 СанПиН 2.1.4.1110-02 санитарные мероприятия должны выполняться:

б) в пределах второго и третьего поясов ЗСО водозабора – владельцами объектов, оказывающих (или могущих оказать) отрицательное влияние на качество воды источников водоснабжения.

Для исполнения требований СанПиН 2.1.4.1110-02 Администрация Тулунского муниципального района обязана выполнить следующие мероприятия:

1. Обустроить грунтовые дороги твердым покрытием с бетонными кюветами для отвода поверхностного стока с проезжей части за пределы поясов ограничений – 2 и 3 поясов.

2. Существующие скважины №3 и №4, расположенные за границами водозабора, перевести в наблюдательные;

Третий пояс ЗСО.

Режим – Зона ограничений от химического загрязнения

Границы: протяженность пояса вверх по потоку от скважин – 1500 м; протяженность пояса вниз по потоку от скважин – 40 м; ширина захвата подземного потока – 73 м.

Правила хозяйственного использования территории третьего пояса:

1. На территории третьего пояса запрещается:

- закачка отработанных вод в подземные горизонты, подземное складирование твердых отходов и разработка недр земли;

- размещение складов горюче-смазочных материалов, ядохимикатов и минеральных удобрений, накопителей промстоков, шламохранилищ и других объектов, обуславливающих опасность химического загрязнения подземных вод. Размещение таких объектов допускается в пределах третьего пояса ЗСО при условии выполнения специальных мероприятий по защите

Орган инспекции ООО «Экспертиза»	Экспертное заключение регистрационный № 00798/2022 от 03.10.2022 года	Страница 13 из 20
Орган инспекции ООО «Экспертиза»		
Фактический адрес	Россия, 664058, Иркутская область, г. Иркутск, ул. Вампилова, д. 30, офис 19, 30, 30а, 31	
Телефон, факс	990085; +79148972811	
Расчетный счет	Р/с 40702810323350000932, Филиал "Новосибирский" АО "АЛЬФА-БАНК", ИНН 7728168971, БИК 045004774, корреспондентский счет № 30101810600000000774, адрес 630004, НОВОСИБИРСК, УЛ. ЛЕНИНА, 52, +7(383)3252480	
Аттестат аккредитации	№ RA.RU.710284 от «22» ноября 2018 г.	

водоносного горизонта от загрязнения при наличии санитарно-эпидемиологического заключения Территориального органа Роспотребнадзора, выданного с учетом заключения органов геологического контроля.

- бурение новых скважин и новое строительство, связанное с нарушением почвенного покрова без обязательного согласования с органами государственного санитарно-эпидемиологического надзора;

- применения минеральных и органических удобрений при ведении приусадебного хозяйства на участках с жилой застройкой по ул. Саянская, ул. Центральная.

Мероприятия по третьему поясу ЗСО.

Согласно п. 1.15 СанПиН 2.1.4.1110-02 санитарные мероприятия должны выполняться:

б) в пределах второго и третьего поясов ЗСО водозабора – владельцами объектов, оказывающих (или могущих оказать) отрицательное влияние на качество воды источников водоснабжения.

Для исполнения требований СанПиН 2.1.4.1110-02 Администрация Тулунского муниципального района обязана выполнить следующие мероприятия:

1. Обустроить дорогу по ул. Северной, ул. Центральной твердым покрытием с бетонными кюветами для отвода поверхностного стока с проезжей части за пределы поясов ограничений – 2 и 3 поясов.

2. Выполнить выявление, тампонирование или восстановление всех старых, бездействующих, дефектных или неправильно эксплуатируемых скважин, представляющих опасность в части возможности загрязнения водоносных горизонтов.

3. Благоустройство территории с отводом поверхностных стоков дождевых и талых вод в герметичные септики, оборудованные за пределами 3-го пояса ЗСО, с дальнейшей откачкой и вывозом нечистот на очистные сооружения района;

4. Оборудование мест накопления ТКО площадками с твердым покрытием, установка мусорных контейнеров с дальнейшим вывозом ТКО региональным оператором (Приложение 2 к проектной документации).

Общие правила хозяйственного использования территории 1-го, 2-го, 3-го поясов. Обеспечения качества водоснабжения.

Администрация Тулунского муниципального района:

1. Обеспечить проведение санитарно-эпидемиологической экспертизы и получение санитарно-эпидемиологического заключения на проект ЗСО;

2. Заключить договора на вывоз ТБО (Приложение 3.) (твердых бытовых отходов) муниципального образования на откачку и вывоз ЖБО со специализированной организацией;

3. Направить на утверждение границы, правила и режимы ЗСО водозабора в уполномоченный орган исполнительной власти субъекта Российской Федерации;

4. Обозначить в генеральном плане с. Алгатуя зоны санитарной охраны источников водоснабжения на схеме планировочных ограничений;

5. Разработать, согласовать и утвердить рабочую программу производственного контроля качества питьевой воды на соответствие СанПиН 1.2.3685-21 «Гигиенические нормативы и требования к обеспечению безопасности и (или) безвредности для человека факторов среды обитания»;

6. Организовать проведение лабораторного контроля качества питьевой воды на соответствие СанПиН 1.2.3685-21 "Гигиенические нормативы и требования к обеспечению безопасности и (или) безвредности для человека факторов среды обитания";

7. Выполнить мероприятия по водоподготовке, с фильтрованием перед подачей водопотребителям;

8. Обеспечить проведение санитарно-эпидемиологической экспертизы и получение

Экспертное заключение не может быть полностью или частично воспроизведено без письменного разрешения органа инспекции ООО «Экспертиза».

Экспертное заключение оформлено на 20 страницах в 3 экземплярах.

Распределение экземпляров: 1-ый, 2-ой экземпляры – для Заказчика, 3-ий экземпляр – для ООО «Экспертиза».

Орган инспекции ООО «Экспертиза»	Экспертное заключение регистрационный № 00798/2022 от 03.10.2022 года	Страница 14 из 20
Орган инспекции ООО «Экспертиза»		
Фактический адрес	Россия, 664058, Иркутская область, г. Иркутск, ул. Вампилова, д. 30, офис 19, 30, 30а, 31	
Телефон, факс	990085; +79148972811	
Расчетный счет	Р/с 40702810323350000932, Филиал "Новосибирский" АО "АЛЬФА-БАНК", ИНН 7728168971, БИК 045004774, корреспондентский счет № 30101810600000000774, адрес 630004, НОВОСИБИРСК, УЛ. ЛЕНИНА, 52, +7(383)3252480	
Аттестат аккредитации	№ RA.RU.710284 от «22» ноября 2018 г.	

санитарно-эпидемиологического заключения о соответствии водного объекта санитарным правилам и условиям безопасного для здоровья населения использования водного объекта;

9. В случае, если водные объекты представляют опасность для здоровья населения, принять меры по ограничению, приостановлению или запрещению использования водных объектов;

10. Проводить постоянный визуальный мониторинг санитарной обстановки территории второго и третьего поясов, обследование территории и оперативное информирование органов санитарно-эпидемиологического надзора о выявленных отклонениях в режиме хозяйственного использования территории;

11. Контролировать исполнение приведенных выше мероприятий и ограничений по ЗСО источника водоснабжения.

Согласно п. 1.16 СанПиН 2.1.4.1110-02 государственный санитарно-эпидемиологический надзор на территории ЗСО осуществляется органами и учреждениями государственной санитарно-эпидемиологической службы РФ путем разработки и контроля за проведением гигиенических и противоэпидемических мероприятий, согласования водоохраных мероприятий и контроля качества воды источника питьевого водоснабжения.

Проектные решения по реконструкции водозаборных сооружений.

Выполнить планировку территории первого пояса ЗСО для отвода поверхностного стока за ее пределы, озеленить, оградить и обеспечить охраной. Дорожки к сооружениям выполнить из твердого покрытия.

Подъезд к проектируемому сооружению осуществляется по существующему проезду с твердым покрытием.

К зданиям и сооружениям на территории водозаборных сооружений предусмотреть подъезд пожарных автомобилей и разворотные площадки для техники, обслуживающий водозабор.

Проектные отметки рельефа запроектированы с учетом уклона местности, организации водоотвода и в увязке с рельефом прилегающей территории. Отвод поверхностных вод планируется осуществлять в проектируемую ливневую канализацию, с последующим сбросом в накопительную емкость.

Согласно обязательного п.15.4 СП 31.13330.2021 запроектировано ограждение площадка ВЗУ из глухого забора высотой 2,5 м. На площадке предусмотреть технические средства охраны, освещение.

Въезд на территорию осуществляется через ворота.

В соответствии с 15.5 СП 31.13330.2021 на площадке ВОС с зоной санитарной охраны первого пояса предусмотреть технические средства охраны:

- запретная зона шириной 5 м вдоль внутренней стороны ограждения площадки, ограждаемая колючей или гладкой проволокой на высоту 1,5 м. Протяженность ограждения запретной зоны 417 п.м;

- тропа наряда внутри запретной зоны шириной 1 м на расстоянии 1 м от ограждения запретной зоны.

Свободную от застройки и дорожных покрытий территорию засеять газоном (смесью многолетних трав).

В качестве зеленых насаждений на территории принять устройство газона обыкновенного типа посевом смеси многолетних трав.

Общая площадь озеленения составит 11095 м².

Работы по озеленению территории производить в следующем порядке:

1. Работы по озеленению территории производятся после устройства проездов.

2. Для посева газона создается растительный слой толщиной 0,15 метра.

Экспертное заключение не может быть полностью или частично воспроизведено без письменного разрешения органа инспекции ООО «Экспертиза».

Экспертное заключение оформлено на 20 страницах в 3 экземплярах.

Распределение экземпляров: 1-ый, 2-ой экземпляры – для Заказчика, 3-ий экземпляр – для ООО «Экспертиза».

Орган инспекции ООО «Экспертиза»	Экспертное заключение регистрационный № 00798/2022 от 03.10.2022 года	Страница 15 из 20
Орган инспекции ООО «Экспертиза»		
Фактический адрес	Россия, 664058, Иркутская область, г. Иркутск, ул. Вампилова, д. 30, офис 19, 30, 30а, 31	
Телефон, факс	990085; +79148972811	
Расчетный счет	Р/с 40702810323350000932, Филиал "Новосибирский" АО "АЛЬФА-БАНК", ИНН 7728168971, БИК 045004774, корреспондентский счет № 30101810600000000774, адрес 630004, НОВОСИБИРСК, УЛ. ЛЕНИНА, 52, +7(383)3252480	
Аттестат аккредитации	№ RA.RU.710284 от «22» ноября 2018 г.	

3. Все работы по благоустройству территории проводятся в соответствии с действующими нормами.

4. При подборе ассортимента посадочного материала учитывается санитарно-гигиенические свойства зеленых насаждений, их декоративность и гипоаллергичность в течение всего вегетационного периода.

Планируемая территория земельного участка имеет следующее зонирование:

- в центральной части отведенного участка расположены подземные резервуары чистой воды.

- в пределах зоны санитарной охраны 1-го пояса расположены следующие сооружения: Станция водоподготовки, насосная станция 2-го подъема-наземные сооружения.

- за пределами зоны санитарной охраны 1-го пояса расположены: КПП, ДГУ, операторная - наземные сооружения; Резервуар промывочных вод, резервуар для сбора поверхностных вод, выгреб - подземные сооружения.

- по всему периметру территории расположена запретная зона, шириной 5 м.

- проезды к проектируемым наземным и подземным сооружениям, с устройством разворотной площадки в соответствии с противопожарными требованиями.

Водопроводные скважины оборудовать аппаратурой для систематического контроля соответствия фактического дебита при эксплуатации водопровода проектной производительности.

На территории первого пояса ЗСО не допускается посадка высокоствольных деревьев, все виды строительства, не имеющие непосредственного отношения к эксплуатации, реконструкции и расширению водопроводных сооружений, в том числе прокладка трубопроводов различного назначения, размещение жилых и хозяйственно-бытовых зданий, проживание людей, применение ядохимикатов и удобрений.

На территории первого пояса ЗСО демонтируется объект незавершенного строительства – здание станции водоподготовки.

На площадке водопроводных сооружений монтируются следующие водопроводные сооружения:

- насосная станция первого подъема;
- насосная станция второго подъема;
- станция водоподготовки;
- резервуар чистой воды (3 шт);
- сети водопровода.

Так как данные сооружения планируется расположить в пределах границ первого пояса ЗСО артезианских скважин, то мероприятия по ЗСО водопроводных сооружений и сети водопровода, соответствуют мероприятиям по первому поясу ЗСО артезианских скважин и учтены в п. 10 раздела.

Принятая продолжительность строительства объекта – 7 месяцев.

План мероприятий по улучшению санитарного состояния территории ЗСО и предупреждению загрязнения источника.

Объект: «Водозаборное сооружение с. Алгатуй с кадастровым номером 38:15:000000:1148 (четыре водозаборных скважины и сдвоенная накопительная емкость)»

УТВЕРЖДАЮ

Мэр Тулунского муниципального района

Экспертное заключение не может быть полностью или частично воспроизведено без письменного разрешения органа инспекции ООО «Экспертиза».

Экспертное заключение оформлено на 20 страницах в 3 экземплярах.

Распределение экземпляров: 1-ый, 2-ой экземпляры – для Заказчика, 3-ий экземпляр – для ООО «Экспертиза».

Орган инспекции ООО «Экспертиза»	Экспертное заключение регистрационный № 00798/2022 от 03.10.2022 года	Страница 16 из 20
Орган инспекции ООО «Экспертиза»		
Фактический адрес	Россия, 664058, Иркутская область, г. Иркутск, ул. Вампилова, д. 30, офис 19, 30, 30а, 31	
Телефон, факс	990085; +79148972811	
Расчетный счет	Р/с 40702810323350000932, Филиал "Новосибирский" АО "АЛЬФА-БАНК", ИНН 7728168971, БИК 045004774, корреспондентский счет № 30101810600000000774, адрес 630004, НОВОСИБИРСК, УЛ. ЛЕНИНА, 52, +7(383)3252480	
Аттестат аккредитации	№ RA.RU.710284 от «22» ноября 2018 г.	

_____ Гильдебрант М.И.
« ___ » _____ 2022 г.

№ п/п	Перечень мероприятий в поясах зон санитарной охраны водозабора	Ответственный	Срок исполнения
1	2	3	4
Для первого пояса ЗСО:			
1	Установить на скважине герметизированный оголовок, оборудовать счётчиком учёта воды, водоотборными кранами и пьезометрами для замеров уровней. Предусмотреть разворотную асфальтобетонную площадку для техники, обслуживающей водозабор.	Водопользователь - Администрация Тулунского муниципального района	В период реконструкции водозабора 1, 2 квартал 2023 года
2	Строительство водопроводных сооружений: станции водоподготовки, резервуаров чистой воды 130 м ³ , насосной станции второго подъема.	Водопользователь - Администрация Тулунского муниципального района	В период реконструкции водозабора 1, 2 квартал 2023 года
3	Выполнить ограждение I-го пояса ЗСО водозабора по СН 441-72* («Указания по проектированию ограждений площадок и участков предприятий, зданий и сооружений»), установить знак Зоны санитарной охраны. С целью предотвращения доступа посторонних лиц, обустроить ограждение запирающимися на замок воротами.	Водопользователь - Администрация Тулунского муниципального района	В период реконструкции водозабора 1, 2 квартал 2023 года
4	В соответствии с приняты проектными решениями территорию водозабора спланировать, благоустроить, оборудовать подъезд к скважине дорогой с твёрдым покрытием, обеспечить отведение поверхностных вод за пределы первого пояса.	Водопользователь - Администрация Тулунского муниципального района	В период реконструкции водозабора 1, 2 квартал 2023 года
5	Территорию водозабора и прилегающие территории содержать в надлежащем порядке; обслуживающему персоналу производить регулярный сбор образующихся твёрдых отходов, погнувшей растительности; покос трав на территории ЗСО первого и второго поясов и их вывоз в санитарно-безопасные места сбора ТКО, которые определяют ОМС.	Водопользователь - Администрация Тулунского муниципального района	Постоянно
6	В течение всего периода эксплуатации водозаборной скважины вести наблюдения за дебитом, уровнем, радиологическим состоянием, химическим и микробиологическим составом подземных вод с регистрацией в соответствующих журналах.	Водопользователь - Администрация Тулунского муниципального района	Постоянно
7	Разработать и согласовать в установленном порядке программу лабораторного контроля за качеством воды в соответствии с нормативными	Водопользователь - Администрация Тулунского муниципального района	В период реконструкции водозабора 1, 2 квартал 2023 года

Экспертное заключение не может быть полностью или частично воспроизведено без письменного разрешения органа инспекции ООО «Экспертиза».

Экспертное заключение оформлено на 20 страницах в 3 экземплярах.

Распределение экземпляров: 1-ый, 2-ой экземпляры – для Заказчика, 3-ий экземпляр – для ООО «Экспертиза».

Орган инспекции ООО «Экспертиза»	Экспертное заключение регистрационный № 00798/2022 от 03.10.2022 года	Страница 17 из 20
-------------------------------------	--	-------------------

Орган инспекции ООО «Экспертиза»

Фактический адрес	Россия, 664058, Иркутская область, г. Иркутск, ул. Вампилова, д. 30, офис 19, 30, 30а, 31
Телефон, факс	990085; +79148972811
Расчетный счет	Р/с 40702810323350000932, Филиал "Новосибирский" АО "АЛЬФА-БАНК", ИНН 7728168971, БИК 045004774, корреспондентский счет № 30101810600000000774, адрес 630004, НОВОСИБИРСК, УЛ. ЛЕНИНА, 52, +7(383)3252480
Аттестат аккредитации	№ RA.RU.710284 от «22» ноября 2018 г.

	требованиями.		
8	Выполнить координирование границ 1 пояса ЗСО.	Водопользователь - Администрация Тулунского муниципального района	4 квартал 2022 года
9	Выполнить ПСД по мероприятиям, предусмотренных в проекте.	Водопользователь - Администрация Тулунского муниципального района	4 квартал 2022 года
Для второго пояса ЗСО:			
10	<p>На территории второго пояса ЗСО запрещается:</p> <ul style="list-style-type: none"> - размещение складов горюче-смазочных материалов, ядохимикатов и минеральных удобрений, накопителей промстоков, шламохранилищ и других объектов, обуславливающих опасность химического загрязнения подземных вод; - размещение кладбищ, скотомогильников, полей ассенизации, полей фильтрации, навозохранилищ, силосных траншей, животноводческих и птицеводческих предприятий и других объектов, обуславливающих опасность микробного загрязнения подземных вод; - применение удобрений и ядохимикатов; - рубка леса главного пользования и реконструкции; - загрязнение территории бытовым мусором и различными отходами; - закачка отработанных вод в подземные горизонты, подземное складирование твердых отходов и разработка недр земли; - бурение новых скважин и новое строительство, связанное с нарушением почвенного покрова без обязательного согласования с Территориальным органом Роспотребнадзора. 	Водопользователь - Администрация Тулунского муниципального района. Министерство лесного комплекса	Постоянно
11	Обустроить грунтовые дороги твердым покрытием с бетонными кюветами для отвода поверхностного стока с проезжей части за пределы поясов ограничений – 2 и 3 поясов.	Водопользователь - Администрация Тулунского муниципального района Министерство лесного комплекса	В период реконструкции водозабора 1, 2 квартал 2023 года
12	Существующие скважины № 3 и № 4, расположенные за границами водозабора, перевести в наблюдательные.	Водопользователь - Администрация Тулунского муниципального района Министерство лесного комплекса	В период реконструкции водозабора 1, 2 квартал 2023 года
113	Выполнить координирование границ 2 пояса ЗСО.	Водопользователь - Администрация Тулунского муниципального района Министерство лесного комплекса	4 квартал 2022 года
114	Выполнить ПСД по мероприятиям, предусмотренных в проекте.	Водопользователь - Администрация Тулунского муниципального района	4 квартал 2022 года

Экспертное заключение не может быть полностью или частично воспроизведено без письменного разрешения органа инспекции ООО «Экспертиза».

Экспертное заключение оформлено на 20 страницах в 3 экземплярах.

Распределение экземпляров: 1-ый, 2-ой экземпляры – для Заказчика, 3-ий экземпляр – для ООО «Экспертиза».

Орган инспекции ООО «Экспертиза»	Экспертное заключение регистрационный № 00798/2022 от 03.10.2022 года	Страница 18 из 20
-------------------------------------	--	-------------------

Орган инспекции ООО «Экспертиза»

Фактический адрес	Россия, 664058, Иркутская область, г. Иркутск, ул. Вампилова, д. 30, офис 19, 30, 30а, 31
Телефон, факс	990085; +79148972811
Расчетный счет	Р/с 40702810323350000932, Филиал "Новосибирский" АО "АЛЬФА-БАНК", ИНН 7728168971, БИК 045004774, корреспондентский счет № 30101810600000000774, адрес 630004, НОВОСИБИРСК, УЛ. ЛЕНИНА,52, +7(383)3252480
Аттестат аккредитации	№ RA.RU.710284 от «22» ноября 2018 г.

		Министерство лесного комплекса	
Для третьего пояса ЗСО:			
115	В зоне санитарной охраны III-го пояса не допускать размещение объектов, которые могут вызывать химическое загрязнение подземных источников водоснабжения. Сообщать о таких случаях в органы санитарного надзора и поселковой администрации.	Водопользователь - Администрация Тулунского муниципального района Министерство лесного комплекса	Постоянно
116	<p>На территории третьего пояса запрещается:</p> <ul style="list-style-type: none"> - строительство выгребов канализационных стоков и нечистот в зоне санитарной охраны II-го и III-го пояса, проходящим по территории населенного пункта с.Алгатуй, возможно только при согласовании с органами санитарного надзора и поселковой администрацией. - закачка отработанных вод в подземные горизонты, подземное складирование твердых отходов и разработка недр земли; - применения минеральных и органических удобрений при ведении приусадебного хозяйства на участках с жилой застройкой по ул. Саянская, ул. Центральная. - размещение складов горюче-смазочных материалов, ядохимикатов и минеральных удобрений, накопителей промстоков, шламохранилищ и других объектов, обуславливающих опасность химического загрязнения подземных вод. Размещение таких объектов допускается в пределах третьего пояса ЗСО при условии выполнения специальных мероприятий по защите водоносного горизонта от загрязнения при наличии санитарно-эпидемиологического заключения Территориального органа Роспотребнадзора, выданного с учетом заключения органов геологического контроля. - бурение новых скважин и новое строительство, связанное с нарушением почвенного покрова без обязательного согласования с органами государственного санитарно-эпидемиологического надзора; 	Водопользователь - Администрация Тулунского муниципального района Министерство лесного комплекса	Постоянно
117	Обустроить дорогу по ул. Северной, ул. Центральной твердым покрытием с бетонными кюветами для отвода поверхностного стока с проезжей части	Водопользователь - Администрация Тулунского муниципального района Министерство лесного	В период реконструкции водозабора 1, 2 квартал 2023

Экспертное заключение не может быть полностью или частично воспроизведено без письменного разрешения органа инспекции ООО «Экспертиза».

Экспертное заключение оформлено на 20 страницах в 3 экземплярах.

Распределение экземпляров: 1-ый, 2-ой экземпляры – для Заказчика, 3-ий экземпляр – для ООО «Экспертиза».

Орган инспекции ООО «Экспертиза»	Экспертное заключение регистрационный № 00798/2022 от 03.10.2022 года	Страница 19 из 20
Орган инспекции ООО «Экспертиза»		
Фактический адрес	Россия, 664058, Иркутская область, г. Иркутск, ул. Вампилова, д. 30, офис 19, 30, 30а, 31	
Телефон, факс	990085; +79148972811	
Расчетный счет	Р/с 40702810323350000932, Филиал "Новосибирский" АО "АЛЬФА-БАНК", ИНН 7728168971, БИК 045004774, корреспондентский счет № 30101810600000000774, адрес 630004, НОВОСИБИРСК, УЛ. ЛЕНИНА, 52, +7(383)3252480	
Аттестат аккредитации	№ RA.RU.710284 от «22» ноября 2018 г.	

	за пределы поясов ограничений – 2 и 3 поясов.	комплекса	года
118	Выполнить выявление, тампонирующее или восстановление всех старых, бездействующих, дефектных или неправильно эксплуатируемых скважин, представляющих опасность в части возможности загрязнения водоносных горизонтов.	Водопользователь - Администрация Тулунского муниципального района Министерство лесного комплекса	В период реконструкции водозабора 1, 2 квартал 2023 года
119	Благоустройство территории с отводом поверхностных стоков дождевых и талых вод в герметичные септики, оборудованные за пределами 3-го пояса ЗСО, с дальнейшей откачкой и вывозом нечистот на очистные сооружения района.	Водопользователь - Администрация Тулунского муниципального района Министерство лесного комплекса	В период реконструкции водозабора 1, 2 квартал 2023 года
220	Оборудование мест накопления ТКО площадками с твердым покрытием, установка мусорных контейнеров с дальнейшим вывозом ТКО региональным оператором.	Водопользователь - Администрация Тулунского муниципального района Министерство лесного комплекса	В период реконструкции водозабора. Постоянно
221	Выполнить координирование границ 3 пояса ЗСО.	Водопользователь - Администрация Тулунского муниципального района Министерство лесного комплекса	4 квартал 2022 года
222	Выполнить ПСД по мероприятиям, предусмотренных в проекте.	Водопользователь - Администрация Тулунского муниципального района Министерство лесного комплекса	4 квартал 2022 года

Вывод:

Проект зон санитарной охраны Алгатуйского водозабора питьевых подземных вод, пользователем которого является Администрация Тулунского муниципального района, разработан с целью исключения случайного или умышленного загрязнения подземных вод участка и выполнен в соответствии с действующим законодательством, условиями лицензионного соглашения, а также нормами и правилами охраны водных объектов.

Граница первого пояса строгого санитарного режима вокруг водозаборных скважин определена согласно п. 2.2.1.1, СанПиН 2.1.4.1110-02, границы второго и третьего поясов рассчитаны на основе геолого-гидрогеологических условий участка недр.

Обеспечение установленного режима санитарной охраны осуществляют:

- в первом поясе ЗСО пользователь природных ресурсов – Администрация Тулунского муниципального района;
- во втором и третьем поясах – Министерство лесного комплекса.

Ликвидация очагов возможного загрязнения на территории ЗСО осуществляется за счет средств недропользователей, землепользователей или граждан, нарушивших режим охраны.

В случае изменений условий эксплуатации водозабора, границы поясов санитарной охраны должны быть пересчитаны и переутверждены в установленном порядке.

Орган инспекции ООО «Экспертиза»	Экспертное заключение регистрационный № 00798/2022 от 03.10.2022 года	Страница 20 из 20
-------------------------------------	--	-------------------


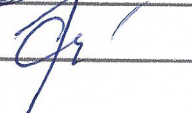
Орган инспекции ООО «Экспертиза»	
Фактический адрес	Россия, 664058, Иркутская область, г. Иркутск, ул. Вампилова, д. 30, офис 19, 30, 30а, 31
Телефон, факс	990085; +79148972811
Расчетный счет	Р/с 40702810323350000932, Филиал "Новосибирский" АО "АЛЬФА-БАНК", ИНН 7728168971, БИК 045004774, корреспондентский счет № 30101810600000000774, адрес 630004, НОВОСИБИРСК, УЛ. ЛЕНИНА, 52, +7(383)3252480
Аттестат аккредитации	№ RA.RU.710284 от «22» ноября 2018 г.

ЗАКЛЮЧЕНИЕ:

Проектная документация «Водозаборное сооружение с. Алгатуй с кадастровым номером 38:15:000000:1148 (четыре водозаборных скважины и сдвоенная накопительная емкость). Раздел 12. «Иная документация в случаях, предусмотренных федеральными законами» Подраздел 12.1 «Зоны санитарной охраны». МК № 2021.03-ЗСО Проект организации зон санитарной охраны (ЗСО) водозаборного сооружения с. Алгатуй с кадастровым номером 38:15:000000:1148 (четыре водозаборных скважины и сдвоенная накопительная емкость), устанавливающий границы ЗСО подземного источника и ограничения использования земельных участков в границах поясов ЗСО»

(объект инспекции)

СООТВЕТСТВУЕТ, /НЕ СООТВЕТСТВУЕТ требованиям СанПиН 2.1.4.1110-02 «Зоны санитарной охраны источников водоснабжения и водопроводов питьевого назначения». СанПиН 2.1.3684-21 «Санитарно-эпидемиологические требования к содержанию территорий городских и сельских поселений, к водным объектам, питьевой воде и питьевому водоснабжению, атмосферному воздуху, почвам, жилым помещениям, эксплуатации производственных, общественных помещений, организации и проведению санитарно-противоэпидемических (профилактических) мероприятий».

	Должность	Фамилия, инициалы	Подпись
Экспертизу провел:	Врач по общей гигиене	Кеслер С.Б.	
Экспертизу проверил:	Технический директор	Фирсова Е.Г.	

Экспертное заключение не может быть полностью или частично воспроизведено без письменного разрешения органа инспекции ООО «Экспертиза».

Экспертное заключение оформлено на 20 страницах в 3 экземплярах.

Распределение экземпляров: 1-ый, 2-ой экземпляры – для Заказчика, 3-ий экземпляр – для ООО «Экспертиза».